



Núverandi brú á Eldvatni er með mjög skert burðarþol eftir að það gróf undan eystri stöplinum í hlaupi 2015.

Eldvatn, ný brú og vegtenging, kynningarskýrsla

Hönnundardeild Vegagerðarinnar hefur gefið út kynningarskýrslu um gerð nýrrar brúar yfir Eldvatn hjá Ásum og lagningu 840 m langrar vegtengingar. Skýrsluna má sjá í heild á vegagerdin.is undir; *Framkvæmdir; umhverfismat og kynningargögn*. Hér á eftir fer formáli skýrslunnar.

Kynningarskýrsla, formáli

Vegagerðin kynnir hér fyrirhugaðar framkvæmdir á 920 m löngum kafla á Skaftártunguvegi (vegnum 208) um Eldvatn hjá Ásum í Skaftárhreppi í Vestur-Skaftafellssýslu.

Aðdraganda verkefnisins má rekja til Skaftárhlaups sem varð í október 2015 og er eitt hið stærsta sem komið hefur úr kötlum Skaftárjökuls í Vatnajökli. Hlaupið rauf víða bakka Skaftár og spillti mannvirkjum, einkum vegum og undirstöðum brúa, svo og ræktar- og beitarlandi. Þá olli hlaupið miklu rofi á austurbakka farvegjar Eldvatns sem

leiddi til þess að núverandi brú á Skaftártunguvegi hjá Ásum skekkist og dró svo verulega úr burðarþoli hennar að sett var upp sjálfvirk vöktun á brúnni og umferð um hana takmörkuð við létt ökutæki.

Katlarnir í Skaftárjökli eru tveir, þ.e. Vestari og Eystri Skaftárkatlar, og er sá eystri stærri. Umrætt hlaup árið 2015 kom undan Eystri Skaftárkatli eftir 5 ára hlé. Búist hafði verið við hlaupi undan þeim katli fyrr, þar sem um áratugaskeið hafa aðeins liðið um 2-3 ár milli jökulhlaupa undan honum.

Við næstu flóð mun austurbakki farvegjar Eldvatns halda áfram að rofna og jafnvel án þess að til stórs Skaftárhlaups komi. Sérfræðingar á Veðurstofu Íslands sjá um vöktun Skaftárkatla og samkvæmt þeim er ekkert sem bendir til að hlaup úr sama Skaftárkatli og hljóp undan í október 2015, verði eitthvað minna en það hlaup var. ▶

[Útboðsvetur.is](http://utboodsvetur.is) - Opinber útboð

Vegagerðin auglýsir útboð sín á vefsíðunum [Útboðsvetur.is](http://utboodsvetur.is) og vegagerdin.is en ekki í þessu blaði. Verktakar eru minntir á að fylgjast vel með auglýsingum.

Framkvæmdafréttir Vegagerðarinnar 1. tbl. 25. árg. nr. 669 16. janúar 2017

Ritstjórn
og umsjón útgáfu:
**Viktor Arnar
Ingólfsson**
Ábyrgðarmaður:
G. Pétur Matthíasson
Prentun: Oddi

Ósk um áskrift sendist til:
Vegagerðin
Framkvæmdafréttir
Borgartúni 7
105 Reykjavík
eða með tölvupósti til:
askrift@vegagerdin.is

Vegagerðin gefur út Framkvæmdafréttir til að kynna útboðsframkvæmdir fyrir verktökum. Listi yfir fyrirhuguð útboð er birtur, greint er frá niðurstöðum útboða og einnig samningum. Auk þess er í blaðinu annað það fréttaeftir sem verður til hjá stofnuninni og talið er að eigi erindi til verktaka og annarra lesenda. Blaðið kemur út einu sinni í mánuði að jafnaði. Áskrifendur eru m.a. verktakar, verkfræðistofur, fjölmiðlar og áhugafólk. Áskrift er endurgjaldslaus.

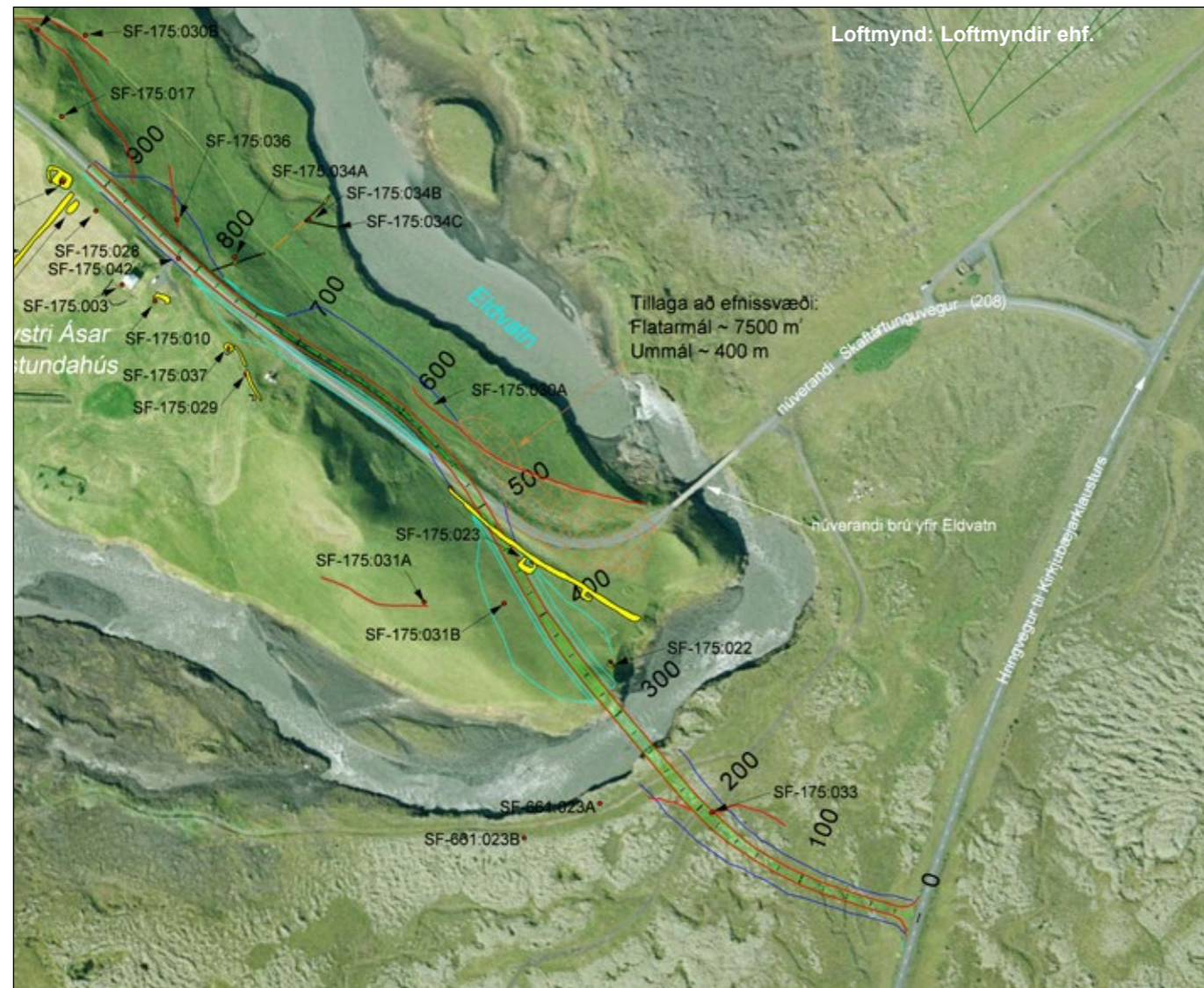
- Ljóst er að núverandi brú um Eldvatn þarfnast nauðsynlega styrkingar/endurbýggingar og hafa nokkrar hugmyndir verið skoðaðar til að auka öryggi hennar. Niðurstaðan er sú að þær aðgerðir sem gera þarf til að tryggja öryggi hennar eru áhættusamar, auk þess sem óvíst er um árangur í stórum Skaftárhlaupum sambærilegu því sem kom í október 2015. Hagkvæmara er að byggja nýja brú yfir Eldvatn, með tilheyrandi vegtengingum, en að viðhalda núverandi brú.



Hugmynd að útliti nýrrar brúar yfir Eldvatn.

Vegagerðin fyrirhugar því að byggja nýja 78 m langa brú yfir Eldvatn, skammt neðan núverandi brúar, auk vegtenginga til að tengja nýja brú núverandi vegakerfi. Vegtengingar verða samtals um 840 m langar, þar af eru um 200 m endurbýgging núverandi vegar.

Framkvæmdin er ekki matsskyld skv. 5. gr. laga um mat á umhverfisáhrifum, nr. 106/2000 með síðari breytingum, en kanna þarf matsskyldu hennar, skv. 6. gr. sömu laga, 1. viðauka. Lið 10.09., þar sem hún liggur um verndarsvæði. ■



Vaðlaheiðargöng, staða framkvæmda 9. janúar 2017. Búið er að sprengja samtals 6.645 m sem er 92,2% af heildarlengd.

Styrkir til rannsóknaverkefna 2017

Frestur til að skila umsóknum rennur út á miðnætti að kvöldi miðvikudagsins 1. febrúar 2017.

Vegagerðin veitir árlega styrki til rannsóknaverkefna, en samkvæmt vegaglögum skal a.m.k. 1,5% af mörkuðum tekjum stofnunarinnar varið til rannsókna.

Aðilar innan og utan Vegagerðarinnar geta sótt um fjárframlög til rannsóknaverkefna. Rannsóknarráð stofnunarinnar sér um úthlutun styrkja.

Hlutverk rannsókna Vegagerðarinnar er m.a. að stuðla að því að hún geti uppfyllt þau markmið sem henni eru sett á hverjum tíma sem og að afla nýrrar þekkingar á starfssviði hennar. Lögd er áhersla á þetta nú þegar auglýst er eftir umsóknum fyrir árið 2017. Árið 2016 var lögd áhersla á rannsóknir á umferðar og umferðaröryggismálum tengdum erlendum ferðamönnum. Það mun áfram vera í brennidepli á árinu 2017, en einnig er gert ráð fyrir að Vegagerðin skilgreini sjálf sérstök verkefni sem snúa að þessum málaflokki.

Rannsóknur Vegagerðarinnar er skipt í fjóra megin flokka: Mannvirki; Umferð; Umhverfi; Samfélag. Fagnefndir Vegagerðarinnar um þessa rannsóknaflokka leggja áherslu sem taka mið af ofangreindu hlutverki rannsókna. Fagnefnd um mannvirki leggur áherslu á rannsóknir tengdar slitlögum (mararslitlögum, klæðingar-slitlögum og malbiksslitlögum.) Jafnframt er lögd áhersla á framkvæmdaefirlit og sjávarrannsóknir (flóð, öldufarsupplýsingar o.s.frv.). Fagnefnd um umferð leggur áherslu á umferðar- og umferðaröryggismál almennt, m.a. í tengslum við erlenda ferðamenn og ýmsa gagnaöflun þar að lútandi. Fagnefnd um umhverfi og samfélag leggur meðal annars áherslu á sjálfbæra þróun, betri nýtingu auðlinda, samfélagslega ábyrgð í samgöngum, verðmat samgöngumannvirkja og öryggi starfsmanna og verktaka. Fagnefnd um umferð og fagnefnd um umhverfi og samfélag leggja báðar áherslu á rannsóknir tengdar notkun almenningsamganga.

Við skilgreiningar rannsóknaverkefna skal í upphafi áætla hverjir koma til með að nota niðurstöður úr verkefnunum og gefa þeim tækifæri á að koma að mótun verkefnisins og innleiðingu niðurstaðna ef þurfa þykir. Þá er einnig bent á að mikilvægt er að kanna heimildir um fyrri rannsóknir, sem hugsanlega hafa verið gerðar, tengdar viðkomandi umsókn um verkefnastyrk.

Vegagerðin er í samstarfi við systurstofnanir sínar á Norðurlöndunum um rannsóknir. Því má gjarnan velta fyrir sér hvort verkefnahugmynd hafi norræna skír-



Árleg ráðstefna um rannsóknir Vegagerðarinnar haldin í Hörpu 26. október 2016.

skotun, þ.e. er líklegt að það sem fjalla á um í verkefninu sé einnig áhugavert fyrir hin Norðurlöndin? Það má gjarnan koma fram í umsókninni, en ekki er gerð krafa um það.

Umsækjendur þurfa að fylla út umsóknareyðublað sem finna má á vef Vegagerðarinnar (www.vegagerdin.is) undir liðnum „Beint að efninu“, sem finna má á forsíðunni, neðarlega til hægri. Frestur til að skila umsóknum rennur út að kvöldi 1. febrúar 2017.

Bent er á að við mat á umsóknum verður tekið tillit til atriða sem fram koma í eftirfarandi töflu. Þá er lögd áhersla á að leiðbeiningum í umsóknareyðublaði sé fylgt og vafaatriði vegna skorts á upplýsingum geta fallið umsókn í óhag.

Markmiðasetning (Excellence)	Áhrif (Impact)	Framkvæmd (Implementation)
Hve skýr eru markmiðin, eru forsendur þeirra rökréttar? Hve raunhæf, trúverðug og markviss er aðferðafræðin? Er rannsóknarspurningin í takt við stöðu þekkingar í dag? Munu niðurstöður bæta einhverju við stöðu þekkingar sem um munar?	Að hve miklu leyti styður verkefnið og niðurstöður þess við markmið sjóðsins og áhersluatriði tímabilsins? Hversu líklegar eru niðurstöðurnar til að gagnast Vegagerðinni?	Hve vænleg er framkvæmda-áætlun, eru aðföng og vinnu-afl nægjanleg m.t.t. þess sem gera skal, þ.m.t. hæfni þátttakenda? Ríkir áhætta um framkvæmdina, er gerð grein fyrir því hvernig tekið er á henni?

Upplýsingar um verkefni sem fá fjárveitingu verða birtar á vef Vegagerðarinnar. ■



Ný færðakort á vef Vegagerðarinnar

eftir 20 ára góða þjónustu þeirra eldri

Áður birt á vegagerdin.is 03.01.2017

Eitt mikilvægasta verkfærið í upplýsingamiðlun Vegagerðarinnar, kortin með upplýsingum um færð og veður, hafa nú fengið nýtt útlit. Gömlu kortin eru kvödd eftir 20 ára dygga þjónustu en þau voru tekin í notkun árið 1996 og gömlu línuritinn örfáum árum síðar. Margt hefur breyst í tölvunotkun landsmanna frá þeim tíma en þá tengdust heimili til að mynda netinu í gegnum módem. Snjallsímar voru þá langt inni í framtíðinni sem og spjaldtölvur.

Á nýju kortunum eru reitir sem birta upplýsingar um hitastig, vindátt, vindhraða, vindhviður og umferð. Framsetning upplýsinga í þessum reitum er mikið breytt og hún nú orðin grafískari. Sé smellt á reit kemur upp vefsíða með frekari upplýsingum, t.d. daggarmarki, veghita og raka. Vefsíðan birtir einnig línurit yfir upplýsingar frá veðurstöð aftur í tímann. Einnig er hægt að smella beint á vefmyndavélar til að sjá myndir frá viðkomandi stað.

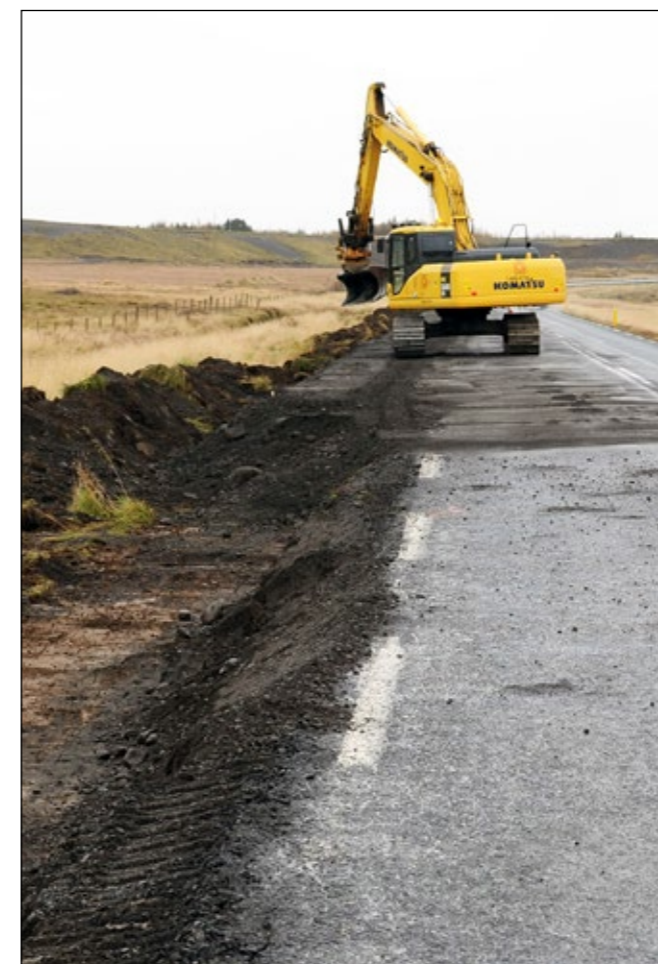
Á nýju færðakortunum er landið teiknað í þremur grátönum sem mynda litabreytingu á kortunum þar sem hæð nær 200 og 400 metrum yfir sjávarmáli. Á nokkrum vegum hefur vagnúmerum verið bætt við kortin og einnig hefur örnefnum verið fjölgað nokkuð á kortunum. Þá hefur kortum verið fjölgað og eru nú birt kort fyrir miðhálandið og fyrir Reykjavík og nágrenni. Litir sem tákna færð eru nánast þeir sömu og áður. Tákn fyrir aðstæður hafa verið betrubætt og



táknið „Fært fjallabílum“ er nú með mynd af jeppa í stað 4x4 táknsins sem áður var.

Tæknileg högum á framsetningu línuritanna er nú gjörbreytt því í stað þess að birta tilbúnar myndir með línuritam eru nýju línuritinn teiknuð í vafra notandans á grundvelli gagna um veður og umferð síðustu sólarhringa. Nýju línuritinn hafa m.a. þann eiginleika að þau aðlaga sig að skjástærð notandans. Einnig birta þau benditexta með ítarupplýsingum þegar notandi fer með mús yfir línuritinn eða snertir þau á snjalltæki.

Vegagerðin vonar að þessi nýja framsetning upplýsinga um færð, veður og umferð verði til að auka ánægju vegfarenda með vefinn en á „góðum óveðursdegi“ hafa yfir 80 þúsund notendur nýtt sér vef Vegagerðarinnar. ■



Framkvæmdir við breikkun á öðrum hluta Biskupstungnabrautar árið 2010.

Niðurstöður útboða

Endurbætur á Biskupstungnabraut (35), Geysir – Tungufljót 16-084

Tilboð opnuð 22. nóvember 2016. Endurbætur á 1,6 km Biskupstungnabrautar, frá Geysi að Tungufljóti. Veturinn 2016-2017 skal vinna við efnisúvegum og breikkun vegarins. Þeirri vinnu skal lokið fyrir 1. mars 2017. Eftir 1. maí 2017 verður núverandi slitlag fræst upp, vegurinn styrktur og lögð út klæðing.

Helstu magntölur eru:

Fláafleygar	2.709 m ³
Skeringar	4.930 m ³
Þurrfræsun	10.197 m ²
Neðra burðarlag 0/63	2.892 m ³
Neðra burðarlag 0/90	3.162 m ³
Ræsi	72 m
Efra burðarlag 0/22	1.939 m ³
Klæðing	11.688 m ²
Frágangur fláa	21.581 m ²

Ljúka skal við útlögn klæðingar (tvö lög) fyrir 15. júní 2017. Verkinu skal að fullu lokið eigi síðar en 15. júlí 2017.

nr.	Bjóðandi	Tilboð (kr.)	Hlutfall (%)	Frávik (þús.kr.)
3	Borgarverk ehf., Borgarnesi	92.633.000	147,0	33.892
2	Þjótandi ehf., Hellu	66.293.000	105,2	7.552
---	Áætlaður verktakakostnaður	63.000.000	100,0	4.259
1	Suðurtak ehf., Grímsnes- og Grafningshreppi	58.741.139	93,2	0

Frá Rannsóknasjóði Vegagerðarinnar

Hér á eftir er gerð örstutt grein fyrir efni þriggja rannsóknarskýrslna. Finna má skýrslurnar í heild á www.vegagerdin.is undir „*Upplýsingar og útgáfa / Rannsóknarskýrslur*“

Aðgengi fólks með fötlun að almenningssamgöngum; staða mála og mögulegar umbætur

Birna Hreiðarsdóttir, Norm ráðgjöf og Harpa Cillia Ingólfssdóttir, Algild hönnun & aðgengi, september 2016

Rannsóknaverkefninu sem skýrslan fjallar um var ætlað að varpa ljósi á löggjöf sem varðar möguleika fólks með fötlun til að notfæra sér almenningssamgöngur á landi hérlendis, núverandi ástand aðgengismála að þeim samgöngumáta og mögulegar úrbætur til framtíðar.

Í skýrslunni kemur fram að þróun þessara mála hefur verið nokkur í Evrópu, en heldur hægari hérlendis. Flestar rútleiðir hér eru til dæmis óaðgengilegar fyrir margt fólk með fötlun. Þannig er ljóst að gera þarf ráðstafanir til að hraða þróun þessara mála hér, en bent á að það taki bæði tíma og fé að koma málinu af stað. Helstu niðurstöður verkefnisins eru annars settar fram í nokkrum punktum og eru nokkrir þeirra nefndir hér á eftir.

Lagt er til að samningur Sameinuðu þjóðanna um réttindi fatlaðs fólks verði innleiddur hér á landi hið fyrsta, en það er talið auðveldara vinnu að málefnum er varða betra aðgengi fyrir fólk með fötlun að almenningssamgöngum.

Þá kemur fram tillaga um að lagaumhverfi almenningssamgangna verði tekið til gagngerrar endurskoðunar. Í nýrri löggjöf verði meðal annars gert ráð fyrir grundvallarrétti fólks með fötlun til að nota sér þjónustu almenningssamgangna. Lagaumgjörð um kröfur til ökutækja í almenningssamgöngum verði endurskoðuð í sama tilgangi og tryggja þarf að skoðun og eftirlit ökutækja í almenningssamgöngum sé í réttum farvegi.

Rætt er um algilda hönnun („universal design“), en hugmyndafræðin bak við hana er mikilvæg til þess að skapa samfélag þar sem allir geta verið þátttakendur á eigin forsendum. Bent er á að sjónarmið algildrar hönnunar ætti að

innleiða í alla samninga og útboðsgögn varðandi almenningssamgöngur.

Þá er bent á þörf á betra upplýsingaflæði til allra sem nýta sér almenningssamgöngur, þjálfun stafsfólks þannig að það geti komið á mótis við þarfir fólks með fötlun og að huga þurfi að öryggismálum.

Í skýrslunni kemur fram að kerfi almenningssamgangna er í eðli sínu flókinn málaflokkur sem útheimtir samráð margra aðila og ætti slíkur samráðsvettvangur að vera lögbundinn. Á það ekki síst við um tilhögun aðgengismála sem fjallað er um í skýrslunni. Höfundar vonast til að verkefnið muni auðvelda þeim, sem að málaflokknum koma að móta stefnu til framtíðar í aðgengismálum fólks með fötlun á vettvangi almenningssamgangna á landi.

Samfelldir þensluliðir í vega- og brúargerð – Trefjasteypa: Efniseiginleikar og íslensk fylliefni

VSÓ ráðgjöf, október 2016

Stór samgöngumannvirki eins og brýr eru yfirleitt útfærðar með þenslufúgu sem gerir þeim kleift að formbreytast án teljandi fyrirstöðu. Hefðbundið er að slíkar þenslufúgur séu gerðar með einhvers konar mekanískum stáltönnum eða með kerfi gúmmihosa og stálplatna. Þegar slíkar þenslufúgur fara að gefa sig er hætta á að þær fari að leka og þar með geta orðið skemmdir á mannvirkinu, til dæmis undirstöðum og legum brúarinnar. Svokallaðir samfelldir þensluliðir geta komið í staðin fyrir þenslufúgunar. Þeir tengja saman tvö brúarhöf, þannig að brúardekkið er samfelld, en hegða sér engu að síður sem liður.

Ein útfærsla af samfelldum teygjanlegum þensluliðum eru forsteyptar einingar gerðar úr sérstakri trefjasteypu og bendingu úr samsettum efnum. Þessi lausn er létt, teygjanleg, ryðfrí og viðhaldsfrí og tiltölulega auðvelt er að skipta henni út fyrir hefðbundna ósamfellda þenslufúgu.

Þessi skýrsla fjallar um fyrsta áfanga verkefnisins, sem er fölginn í að búa til blöndu af trefjasteypu, þar sem notast er við íslenskt fylliefni eins og kostur var. Í framhaldinu er gert ráð fyrir að velja heppilega brú, þar sem hægt væri að skipta



Dæmi um hefðbundna mekaníska þenslufúgu, mynd tekin á Borgarfjarðarbrú.

hefðbundinni þenslufúgu út fyrir samfelldan þenslulið, gerðan með trefjasteypu sem prófuð er í þessum áfanga.

Í skýrslunni er gerð grein fyrir uppsetningu og niðurstöðum tilrauna til að prófa aðallega tvo eiginleika trefjasteypunnar, annars vegar hæfileika til að mynda sem flestar sprungur með takmarkaðri sprunguvídd og hins vegar að viðhalda burðargetu eftir sprungumyndun.

Fyrstu niðurstöður prófana og mælinga sem gerðar voru, eru að tilraunablandan, þar sem notast var við íslenskt basaltmél (í stað kvartsméls) sýndi þá eiginleika sem stefnt er að hvað varðar myndun fjölda sprungna við prófunarárunina. Hins vegar kemur fram að sá prófbúnaður sem notaður var er ekki alveg ákjósanlegur og því þurfi líklega að gera fleiri tilraunir til að fá einsleitari niðurstöður (með lægra staðalfrávik).

Rannsóknargreining á vindmælingum Vegagerðarinnar

Einar Sveinbjörnsson og Sveinn Gauti Einarsson, Veðurvaktin, október 2016

Um er að ræða tvær skýrslur um verkefnið, annars vegar er fjallað um samanburð á vindhviðum mældum í eina sekúndu og þrjár sekúndur og hins vegar um athugun á áhrifum þess að setja vindnema á slá út frá mastri myndavéla, í stað þess að hafa þær á toppi sérstaks vindmasturs.

Vindmælar Vegagerðarinnar eru forritaðir fyrir einnar sekúndu gildi sem skilgreinda vindhviðu. Vindmælar Veðurstofunnar eru flestir stilltir á þriggja sekúndu vindhviðu. Þarna gætir misræmis, en notendur þjónustu Vegagerðarinnar hafa hins vegar vanist gildum einnar sekúndu hviðunnar og hafa fengið reynslu og tilfinningu fyrir hættulegum vindgildum á þekktum hviðustöðum. Í verkefninu var kannað hver munur væri á þessum tveimur gildum í sömu mælingu. Settir voru upp aukamælar á þremur nýlegum veðurstöðvum Vegagerðarinnar. Niðurstöður athugananna benda til að við allar venjulegar aðstæður langflestra vindmæla Vegagerðarinnar, til dæmis þegar vindur blæs yfir flatt einsleitt svæði, sé munur á einnar og þriggja sekúnda hviða lítill og hefur ekki áhrif á framsetningu vindhraða eða mestu hviðu. Hins vegar þegar mest liggur við, í verstu illviðrum, kann munur að vera áþreifanlegur, en þó misjafn eftir aðstæðum á hverjum stað. Ekki eru dregnar ályktanir eða lagðar fram tillögur um hvort rétt sé að breyta mælum

Vegagerðarinnar, þannig að þeir mæli þriggja sekúndu vindhviður í framhaldi af þessu, en hins vegar lagt til að gera frekari athuganir.

Í skýrslunni um athugun á staðsetningu vindnema á myndavélamastri, er greint frá að þrjár veðurstöðvar hafi verið skoðaðar. Greinilegt var að mastur hefur áhrif á vindmælingar á öllum þessum stöðum. Mest eru áhrifin á ákveðnu vindáttarbili, sem næst samsíða stefnu mælistangarinnar. Bent er á að við uppsetningu á nýjum veðurstöðvum sem komið er fyrir á myndavélamastri ætti að nota vindróf til að finna heppilegustu uppsetninguna. Yfirleitt blæs vindur ekki jafnt úr öllum áttum og heppilegast er að staðsetja mælinn þannig að mastrið skyggi á úr þeirri vindátt sem óalgengust er. ■

Niðurstöður útboða

Yfirlagnir á Suðursvæði og Austursvæði 2017-2018, blettanir með klæðingu 16-078

Tilboð opnuð 29. nóvember 2016. Blettanir með klæðingu á Suðursvæði og Austursvæði á árunum 2017 og 2018. Helstu magntölur: Blettun (k1) útlögn á Suðursvæði 109.500 m² hvort ár. Blettun (k1) útlögn á Austursvæði 74.200 m² hvort ár. Verki skal að fullu lokið 1. september 2018.

nr. Bjóðandi	Tilboð (kr.)	Hlutfall (%)	Frávik (þús.kr.)
1 Borgarverk ehf., Borgarnesi	79.375.000	120,1	0
--- Áætlaður verktakakostnaður	66.095.000	100,0	-13.280

Vatnsleysuströnd, sjóvarnir 2016 16-093

Tilboð opnuð 13. desember 2016. Sjóvarnir norðan við Marargötu í Vogum og í Breiðagerðisvík á Vatnsleysuströnd.

Helstu magntölur: Útlögn grjóts og kjarna 2.600 m³ Upptekt og endurröðun 450 m³ Verkinu skal lokið eigi síðar en 15. maí 2017.

nr. Bjóðandi	Tilboð (kr.)	Hlutfall (%)	Frávik (þús.kr.)
7 Príma ehf., Kópavogi	367.310.500	2225,3	352.311
6 Grafa og grjót ehf., Hafnarfirði	37.324.000	226,1	22.324
5 VKC ehf., Reykjavík	28.727.200	174,0	13.727
4 Urð og grjót ehf., Reykjavík	22.340.200	135,3	7.340
3 Ellert Skúlason ehf., Reykjanesbæ	18.498.700	112,1	3.499
--- Áætlaður verktakakostnaður	16.505.900	100,0	1.506
2 Ístak hf., Mosfellsbæ	16.463.876	99,7	1.464
1 Óskaverk, ehf., Kópavogi	14.999.999	90,9	0



Niðurstöður útboða

Niðurrekstrarstaurar fyrir brú

á Þverá við Odda 16-095

Tilboð opnuð 10. janúar 2017. Sveitarfélagið Rangárþing ytra óskaði eftir tilboðum í framleiðslu og flutning á steypum niðurrekstrarstaurum undir brú á Þverá við Odda á Rangárvöllum.

Helstu magnþölur:

Framleiðsla niðurrekstrarstaura	600 m
Flutningur niðurrekstrarstaura	114 tonn

Verklök eru fyrir 10. mars 2017

nr. Bjóðandi	Tilboð (kr.)	Hlutfall (%)	Frávik (þús.kr.)
--- Áætlaður verktakakostnaður	10.360.800	100,0	1.253
2 B.M. Vallá ehf., Reykjavík	9.402.600	90,8	295
1 Mikael ehf., Hornarfirði	9.108.000	87,9	0

Hreinsun þjóðvega á Suðursvæði

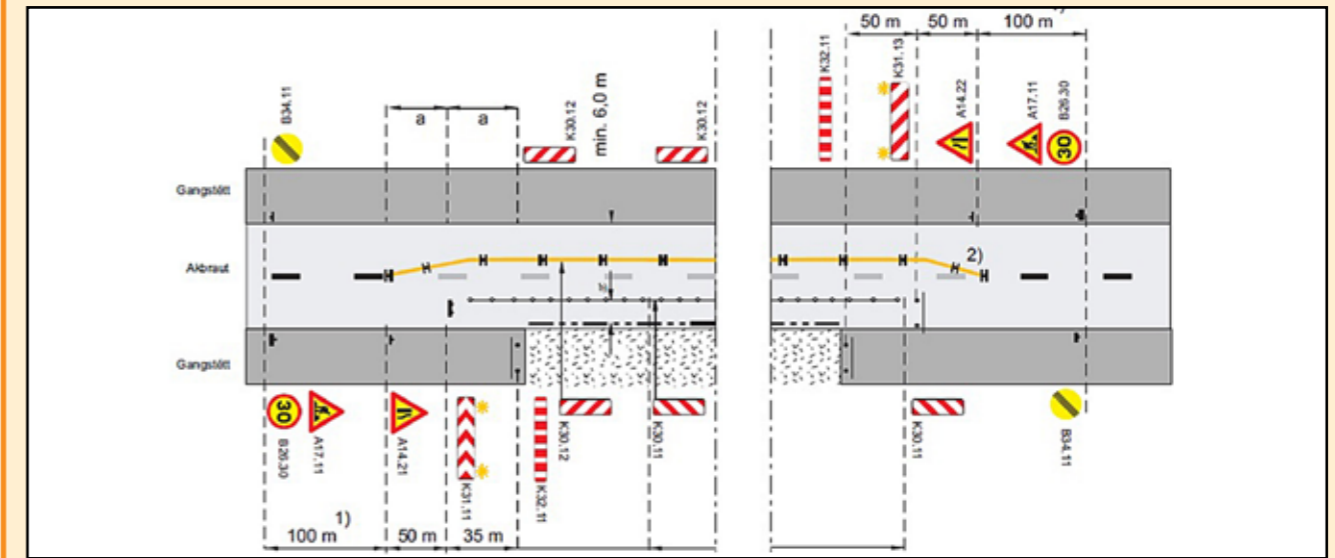
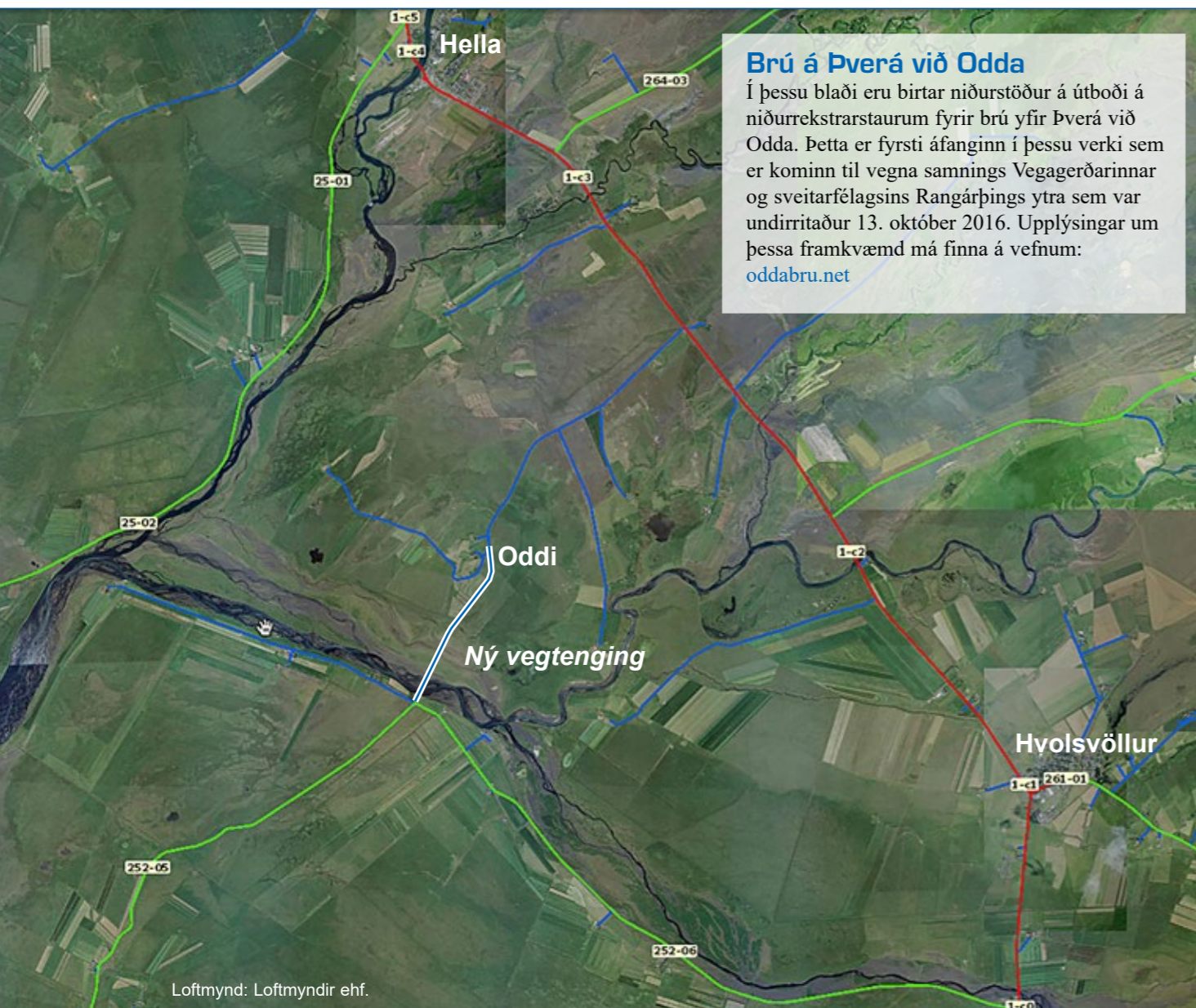
2017-2018 16-089

Tilboð opnuð 29. nóvember 2016. Hreinsun þjóðvega á Suðursvæði árin 2017 og 2018.

Helstu magnþölur fyrir hvert ár:

Sópun meðfram kantsteinum	427.852 m
Sópun meðfram vegriði	50.816 m
Sópun meðfram miðjuvegriði	59.587 m
Þvottur og sópun hvinranda	126.104 m
Þvottur á 70 gatnamótum og umferðareyjum	22.366 m ²
Sérverkefni, viðbótarverk, götusópur	60 klst.
Sérverkefni, viðbótarverk, vatnsbíl	60 klst.

nr. Bjóðandi	Tilboð (kr.)	Hlutfall (%)	Frávik (þús.kr.)
2 Vegmálun ehf., Kópavogi	109.849.920	411,8	65.946
1 Hreinsitækni ehf., Reykjavík	43.903.689	164,6	0
--- Áætlaður verktakakostnaður	26.675.000	100,0	-17.229



Námskeið í merkingu vinnusvæða hjá Opna háskólanum í HR, 7. og 8. febrúar

Merking vinnusvæða er 16 klst. námskeið fyrir verkkaupa, hönnuði og eftirlitsmenn sem á einn eða annan hátt koma að undirbúningi og framkvæmd veg- og gatnagerðarmannvirkja.

Árið 2009 kom út reglugerð nr. 492/2009 með stöð í umferðarlögum um merkingu og aðrar öryggisráðstafanir vegna framkvæmda á og við vegi. Þar var m.a. kveðið á um að Vegagerðinni væri falið að skrifa nánari reglur um útfærslu og framkvæmd vinnusvæðamerkinga.

Í reglum eru strangar kröfur um þekkingu og réttindi þeirra sem koma að þessum málum. Þar kemur fram að allir sem koma að þessum málum frá Vegagerðinni og Reykjavíkurborg og þeir verktakar, hönnuðir og eftirlitsmenn sem tengjast verkefnum á þeirra vegum þurfa að hafa sótt námskeiðið „Merking vinnusvæða“ og lokið prófi eins og gerðar eru kröfur um í umræddum reglum.

Námskeiðslýsing:

Á námskeiðinu verður farið yfir eftirfarandi efnisþætti:

1. Lög og reglugerðir, flokkun vegna og gatna, umferðarmerki, flokkun og tegundir, umferðarstjórn.
2. Vinnusvæðið, umgengisreglur, framkvæmd, ábyrgð og eftirlit.
3. Rammareglur um merkingar vinnusvæðis/ framkvæmdasvæðis.
4. Varnar- og merkingarbúnaður, ljósabúnaður, merkjavagnar, vinnutæki og öryggisbúnaður.
5. Lagnavinna o.fl., leyfis skyldar framkvæmdir á vegsvæðum.
6. Vinnustaðamerkingar á tveggja til sex akreina vegum og við staðbundna/hreyfanlega vinnu.
7. Magntaka, kostnaðaráætlanir, gæðaúttektir og féviti.

Í lok námskeiðs þreyta þátttakendur próf til réttinda.

Markmið:

Markmið námskeiðsins er að kenna nemendum hönnun og útfærslu á merkingu fyrir almenna umferð í dreifbýli og þéttbýli vegna framkvæmda, þannig að merkingar þessar séu samræmdar, bæði gagnvart starfsmönnum á vinnustað og vegfarendum.

Fyrir hverja?

Námskeiðið er ætlað þeim verkkaupum, hönnuðum, verktökum og eftirlitsmönnum sem á einn eða annan

hátt koma að undirbúningi og framkvæmd veg- og gatnagerðarmannvirkja svo og öðrum þeim stofnum og fyrirtækjum sem vinna að framkvæmdum á eða við vegsvæði.



Björn

Leiðbeinendur:

Leiðbeinendur námskeiðsins eru Björn Ólafsson stundakennari við tækni- og verkfræðideild HR, fyrrverandi forstöðumaður þjónustudeildar Vegagerðarinnar, Ingvi Arnason svæðisstjóri Vegagerðarinnar á Vestursvæði og Guðmundur Vignir Óskarsson verkefnastjóri hjá Reykjavíkurborg.



Ingvi

Kennslufyrirkomulag:

Staður: Námskeiðið verður haldið í Opna háskólanum í Háskólanum í Reykjavík, Menntavegi 1, 101 Reykjavík.

Stund: Kennsla fer fram þriðjudaginn 7. og miðvikudaginn 8. febrúar 2017 milli kl. 8:30 og 16:30.

Lengd: Námskeiðið er samtals 16 klukkustundir (2x8 klst.).

Verð: 79.000 kr.

(Innifalið í námskeiðsgjaldi er morgunkaffi, hádegisverður og síðdegiskaffi báða dagana)

Nánari upplýsingar veitir:

Lýdía Huld Grímsdóttir verkefnastjóri Opna háskólans í HR Sími: 599 6348

Tölvupóstur: lydiahuld@ru.is

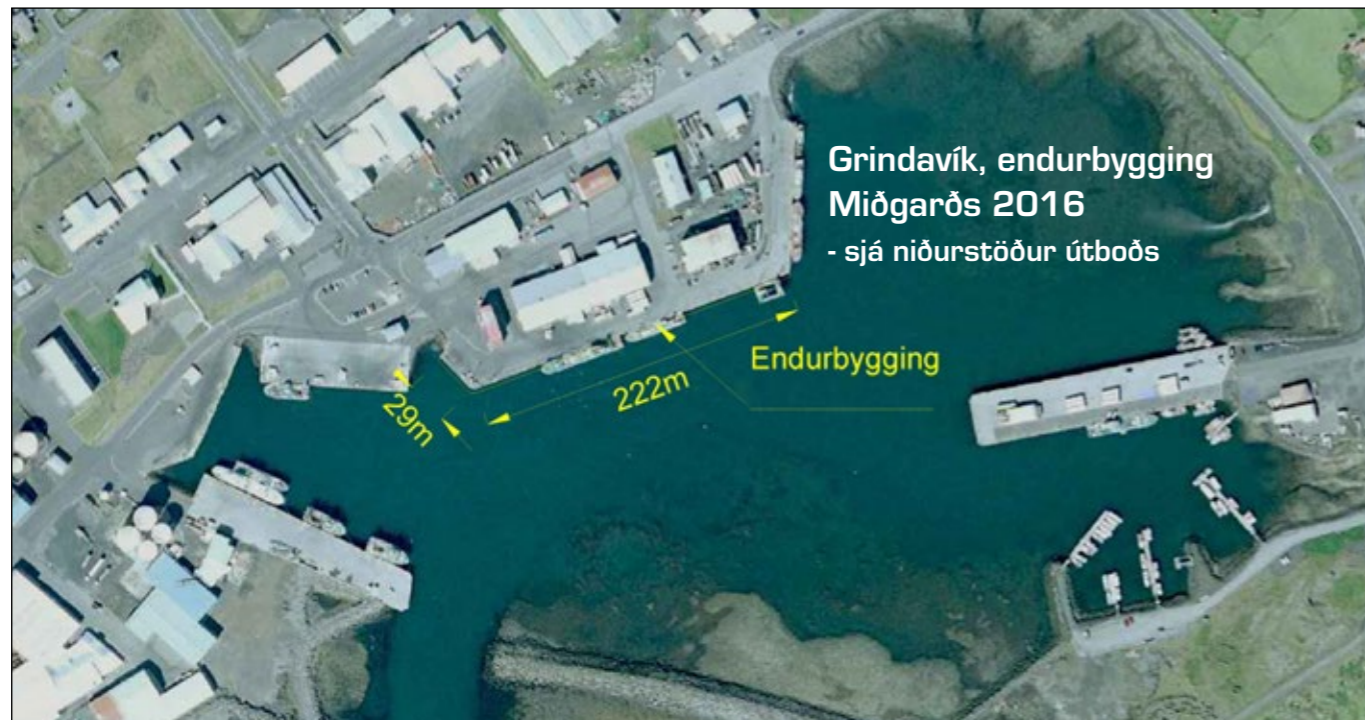
Skráning fer fram í gegnum heimasíðu námskeiðsins: <http://www.ru.is/opnihaskolinn/merking-vinnusvæða>



Guðmundur Vignir



OPNA HÁSKÓLINN
Í HÁSKÓLANUM Í REYKJAVÍK



Miðgarður í Grindavík fyrir framkvæmdir.



Niðurstöður útboða

Grindavík, endurbygging Miðgarðs 2016 16-090

Tilboð opnuð 29. nóvember 2016. Hafnarstjórn Grindavíkur óskaði eftir tilboðum í ofangreint verk.

Helstu verkþættir eru:

Brjóta og fjarlægja kant, polla og þekju af núverandi bryggju.

Sprengja þilskurð og dýpka við þil.

Reka niður 173 stk. tvöfaldar stálþilspötur og ganga frá stagbitum og stögum.

Jarðvinna, uppúrtekt, fylling og þjöppun.

Steypa um 265 m langan kantbita með pollum, kanttré, stigum og þybbum.

Verkinu skal lokið eigi síðar en 15. nóvember 2018.

nr.	Bjóðandi	Tilboð (kr.)	Hlutfall (%)	Frávik (þús.kr.)
3	LNS Saga ehf., Kópavogi	486.469.511	122,3	202.845
---	Áætlaður verktakakostnaður	397.612.900	100,0	113.988
2	Ístak hf., Mosfellsbæ	300.084.298	75,5	16.459
1	Hagtak ehf., Hafnarfirði	283.625.000	71,3	0



Hagi og Hagakirkja á Barðaströnd. Myndirnar eru teknar í norðausturátt. Eldri myndin er úr safni Jóns J. Víðis og var tekin 1956. Jakob Hálfðanarson þekkir sjálfan sig sem yngri manninn á myndinni. Hann telur að hinn maðurinn gæti verið Magnús Ólafsson vegaverkstjóri, Mangi í Botni. Svo virðist sem myndin hafi verið tekin úr nokkurri hæð yfir veginum og er líklegt að myndasmíðurinn hafi klifrað upp á jeppann til að taka myndina. Jakob segir að Jón Víðis hafi aldrei gert það en mælingastrákarnir stundum. Því finnst honum líklegt að það hafi verið Svanur Sveinsson sem tók þessa mynd. Nú liggur Barðastrandarvegur (62) austur, nær sjónum (til hægri á mynd). Yngri myndin var tekin síðla dags 26. september 2016.

Yfirlit yfir útboðsverk

Þessi listi er stöðugt til endurskoðunar og geta dagsetningar og annað breyst fyrirvaraust. Það eru auglýsingar útboða á Útboðsvefur.is sem gefa endanlegar upplýsingar. Fremst í lista er númer útboðs í númerakerfi framkvæmdaedeildar.

Rautt númer = nýtt á lista

Fyrirhuguð útboð	Auglýst: dagur, mánuður, ár
17-008 Yfirlagnir á Norðursvæði og Austursvæði 2017, malbik	2017
17-007 Hjólafarafyllingar og axlaviðgerðir á Suðursvæði, Vestursvæði og Norðursvæði 2017	2017
17-005 Yfirlagnir á Suðursvæði og Vestursvæði 2017, malbik	2017
17-006 Yfirlagnir á Suðursvæði 2017, malbik	2017
17-003 Yfirlagnir á Suðursvæði 2017, klæðing	2017
17-004 Yfirlagnir á Vestursvæði 2017, klæðing	2017
17-001 Yfirlagnir á Austursvæði 2017, klæðing	2017
16-079 Kísilvegur (87), Kollóttalda - Geitafellsá	2017
16-088 Langavatnsvegur (553), Hringvegur - Þjónustuhús lðju	2017
16-081 Reykjanesbraut (41), sunnan Hafnarfjarðar, vegamót við Krýsuvíkurveg	2017
16-087 Uxahryggjavegur (52), Borgarfjarðarbraut - Gröf	2017
16-080 Arnarnesvegur (411), göngubrú	2017
16-023 Langholtsvegur (341)	2017
16-027 Hringvegur (1) um Berufjarðarbotn	2017
16-022 Endurbætur á Þingvallavegi (36)	2017
15-056 Álftanes, sjóvörn 2015	2017
Auglýst útboð	Auglýst: Opnað:
16-040 Dýrafjarðargöng, forval	09.05.16 28.06.16
Útboð á samningaborði	Auglýst: Opnað:
16-093 Vatnsleysuströnd, sjóvarnir 2016	10.10.16 01.11.16
16-090 Grindavík, endurbygging Miðgarðs	14.11.16 29.11.16

Útboð á samningaborði, framh.	Auglýst:	Opnað:
16-084 Endurbætur á Biskupstungna-braut, (35), Geysir - Tungufliót	07.11.16	22.11.16
16-077 Yfirlagnir á Vestursvæði og Norðursvæði 2017-2018, blettanir með klæðingu	31.10.16	22.11.16
16-075 Vík í Mýrdal, sandfangari 2016	10.10.16	01.11.16
16-068 Norðfjörður Netagerðarbryggja, stálþil	22.08.16	13.09.16
16-051 Eskifjörður, styrking grjótvarna	06.06.16	21.06.16
Samningum lokið	Opnað:	Samíð:
16-058 Stofnvegakerfi höfuðborgarsvæðisins, umferðargreining 2016 <i>Verkís ehf., kt. 611276-0289</i>	06.09.16	05.10.16
16-089 Heinsun þjóðvega á Suðursvæði 2017-2018 <i>Hreinsitækni ehf., kt. 621293-2069</i>	29.11.16	23.12.16
16-078 Yfirlagnir Suðursvæði og Austursvæði 2017-2018, blettanir með klæðingu <i>Borgarverk ehf., kt. 540674-0279</i>	29.11.16	31.12.19
16-082 Skagabyggð og Skagatrönd, sjóvarnir 2016 <i>Vélaþjónustan Messuholti ehf., kt. 640309-0830</i>	15.11.16	15.12.16
15-085 Norðfjarðargöng: Stjórnkerfi <i>Rafmenn ehf., kt. 411297-2419</i>	07.06.16	17.10.16
Öllum tilboðum hafnað	Opnað:	
16-072 Fáskrúðsfjörður Strandarbryggja	20.09.16	
16-065 Vetrarþjónusta 2016-2019, Reykhólasveit	13.09.16	
Verk felld af lista		
15-053 Harðiður 2015		
15-050 Landeyjahöfn, dæluögn og dæla,		
13-067 Sjóvarnir Vestmannaeyjar 2013		

Niðurstöður útboða

Yfirlagnir á Vestursvæði og Norðursvæði 2017-2018, blettanir með klæðingu

16-077

Tilboð opnuð 22. nóvember 2016. Blettanir með klæðingu á Vestursvæði og Norðursvæði á áunum 2017 og 2018.

Helstu magntölur:

Blettun (k1) útlögn á Vestursvæði 184.000 m² hvort ár
Blettun (k1) útlögn á Norðursvæði 149.800 m² hvort ár
Verki skal að fullu lokið 1. september 2018.

nr. Þjóðandi	Tilboð (kr.)	Hlutfall (%)	Frávik (þús.kr.)
2 Borgarverk ehf., Borgarfirði	121.469.000	119,6	2.254
1 Blettur ehf., Mosfellsbæ	119.215.014	117,4	0
--- Áætlaður verktakakostnaður	101.564.000	100,0	-17.651

Breiðdalsvík, endurbygging

brimvarnar 2016

16-094

Tilboð opnuð 20. desember 2016. Hafnarstjórn Breiðdalshrepps óskaði eftir tilboðum í endurbyggingu brimvarnar á Breiðdalsvík.

Helstu magntölur:

Upptekt og endurröðun 880 m³
Útlögn grjóts og kjarna úr námu 1.600 m³
Útlögn grjóts sem er lagrað á verkstað 300 m³
Verkinu skal lokið eigi síðar en 15. maí 2017.

nr. Þjóðandi	Tilboð (kr.)	Hlutfall (%)	Frávik (þús.kr.)
3 Dagbjörg ehf. og Ylur ehf., Breiðdalsvík	23.103.811	103,8	3.564
--- Áætlaður verktakakostnaður	22.256.000	100,0	2.717
2 Héraðsverk ehf., Egilsstöðum	20.997.039	94,3	1.458
1 Þ.S. verktakar ehf., Egilsstöðum	19.539.500	87,8	0