



# Framkvæmda- fréttir 15. tbl. / 15



Skaftárhlaup, Eldvatn hjá Ásum föstudaginn 2. október 2015 kl. 10:11. Hlaupið náði hámarki á þessum stað nokkru síðar.

## Skaftárhlaup og brúin yfir Eldvatn við Ása

Byggt að mestu á efni frá Veðurstofunni, [www.vedur.is](http://www.vedur.is)

Veðurstofan sendi frá sér viðvörðun þriðjudaginn 29. september um að hlaup væri yfirvofandi í Skaftá. Hæð á íshellu í Eystri Skaftárkatli fór hratt lækkandi skv. GPS stöð og var sigið orðið yfir 10 metrar um miðjan dag 30. september. Hlaupið kom svo fram við Sveinstind nóttina 1. október. Fór það hratt vaxandi og náði hámarki þar um kl. 2 aðfararnótt föstudagsins 2. október, rétt tæpir 2.100 m<sup>3</sup>/s. á mæli en gera má ráð fyrir að raunverulegt rennsli hafi verið töluvert meira þar sem mikið vatn rann utan mælisviðs stöðvarinnar, jafnvel um 3.000 m<sup>3</sup>/s. Um klukkan 11 var rennsli í Eldvatni við Ása um 2.150 m<sup>3</sup>/s. og náði það hámarki nokkru síðar.

Þetta Skaftárhlaup var mikið stærra en áður hefur mælst. Þessi hlaup, eins og þau þekkjast nú hófust fyrir 60 árum en til eru heimildir um eldri hlaup. Frá árinu 1955 hafa um 50 jökulhlaup komið í Skaftá. Þegar hleypur úr Eystri- eða Vestari Skaftárkatli, rennur vatnið um 40 km undir Vatnajökli og síðan 28 km eftir farvegi Skaftár áður en það kemur að fyrsta vatnshæðarmæli við Sveinstind. Stærstu hlaup hafa verið um 1.500 m<sup>3</sup>/s. til þessa þannig að nýliðið hlaup hefur verið af annarri stærðargráðu en áður hefur þekkt.

### Brúin

Eldvatn, önnur aðalkvísl Skaftár, rennur í þröngum farvegi við Ása og þar hefur áin verið brúuð í fjörgang frá árinu 1907, sjá yfirlit á bls. 5. Þetta brúarstæði hefur reynst fremur ótraust þar sem hlaupvatn hefur átt greiða leið í lausan jarðveg undir hraunhellu á austurbakkanum. Eina brú hefur tekið af á þessum stað (1966) og brúin sem nú stendur er löskuð eftir síðustu hamfarir.

Þegar þetta er ritað er brúin lokað fyrir allri umferð og engar ákvarðanir hafa enn verið teknar um næstu skref. ▶

**Útboðsvefur.is** - Opinber útboð

Vegagerðin auglýsir útboð sín á vefsíðunum [Útboðsvefur.is](http://Útboðsvefur.is) og [vegagerdin.is](http://vegagerdin.is) en ekki í þessu blaði. Verktakar eru minntir á að fylgjast vel með auglýsingum.

## Framkvæmdafréttir Vegagerðarinnar 15. tbl. 23. árg. nr. 655 21. okt. 2015

Ritsjórn  
og umsjón útgáfu:  
**Viktor Arnar  
Ingólfsson**  
Ábyrgðarmaður:  
**Gunnar Gunnarsson**  
Prentun: Oddi

Ösk um áskrift sendist til:  
**Vegagerðin**  
**Framkvæmdafréttir**  
**Borgartúni 7**  
**105 Reykjavík**  
eða með tölvupósti til:  
**vai@vegagerdin.is**

Vegagerðin gefur út Framkvæmdafréttir til að kynna útboðs-  
framkvæmdir fyrir verktökum. Listi yfir fyrirhuguð útboð er  
birtur, greint er frá niðurstöðum útboða og einnig samningum.  
Auk þess er í blaðinu annað það fréttæfni sem verður til hjá  
stofnuninni og talið er að eigi erindi til verktaka og annarra  
lesenda. Útgáfa er óregluleg og nokkrar vikur líða á milli tölu-  
blaða. Áskrifendur eru m.a. verktakar, verkfræðistofur, fjöl-  
miðlar og áhugafólk. Áskrift er endurgjaldslaus.





Eldvatn hjá Ásum. Rauða línan sýnir mældan austurbakkann eftir hlaupið og gefur þetta góða mynd af rofinu.

- Til að kanna ástand á eystri undirstöðu brúarinnar voru boraðar tvær könnunarholur við árbakkann. Borað var í gegnum hraunlagið 6-7 m þykkt og voru laus jarðlög þar undir gegnsósa af vatni og með „jöklalykt“. Var þykkt lausu jarðlaganna í ágætu samræmi við fyrri boranir. Hönnuðir brúarinnar hafa verið forsjálar og gert ráð fyrir að rof í austurbakkanum héldi áfram. Útkrögun úr austurstöplinum sem heldur uppi skástífu stendur því enn. Það er þó ljóst

að miklar spennur eru í stálvirkinu í þessu ástandi og aðrar en upphafleg hönnun gerði ráð fyrir. Það þarf því að vanda vel til verka við hönnun á styrkingu brúarinnar og getur það tekið nokkurn tíma að ljúka verkefninu. Vegfarendur geta á meðan farið um Hrífunesveg (209) sem er talsverð lenging fyrir marga en þarna verður öryggið að vera í fyrirrúmi. Sjá grein um jarðfræði brúarstæðisins á næstu blaðsíðu.



Þessar myndir af brúnni yfir Eldvatn hjá Ásum eru teknar úr sitthvorri áttinni en sýna vel rofið í austurbakkann sem er til vinstri á efri myndinni (27. ágúst 2013) en til hægri á neðri myndinni (8. október 2015). Austur stöpullinn hefur verið hannaður til að standa þótt það græfi undan útkröguninni en burðaröl brúarinnar er auðvitað mikið skert.



Vaðlaheiðargöng, staða framkvæmda 12. október 2015. Búið er að sprengja samtals 4.402 m sem er 61% af heildarlengd.

Heildarlengd ganga í bergi 7.206 m, vegskálar ekki meðtaldir. Sjá: [www.vadlaheidi.is](http://www.vadlaheidi.is)



„Af framansögðu er ljóst, að farvegur Eldvatnsins á brúarstæðinu hjá Ásum er langt frá að vera fullskapaður og reyndar sennilegt að hann eigi enn eftir að færast til austurs og brjóta af hrauninu.“

Þetta skrifaði Þorleifur Einarsson 1967 í skýrslu sem er birt hér örlítið styt.

Stutt greinargerð um

Jarðfræðilegar aðstæður

við Eldvatn hjá Ásum

eftir Þorleif Einarsson (Apríl 1967).

Í þessari stuttu greinargerð verður fjallað nokkuð um jarðfræðilegar aðstæður á brúarstæði á Eldvatni hjá Ásum í Skaftártungu. Athuganirnar voru einkum gerðar veturinn 1966-67. Á brúarstæðinu voru boraðar í desember 1966 og janúar 1967 fjórar holur með kjarnabor og könnuð þar þykkt jarðlaga.

Jarðfræði Skaftártungu hjá Ásum

Berggrunnur í Skaftártungu og á vestanverðri Síðu er gerður annars vegar úr móbergi með basaltívafl og grágrýtislögum frá ísöld og hins vegar úr hraunum runnum á nútíma. Berggrunnurinn frá ísöld er víða hulinn jökulruðningi og jökulvatnaseti, en þykkur jarðvegur þekur víðast hvorn tveggja.

**Móberg.** Í framanverðri Skaftártungu er berggrunnurinn einkum gerður úr samlímdu móbergi með ívafl úr bólstrabergi, t.d. við Hólmsárbrú, og basaltinnskotum, sem skaga víða upp sem allbrattir hólur og ásar. Einn slíkur innskotshóll er vestan Eldvatns hjá Ásum. Móbergsmýndun þessi er sennilega orðin til við gos undir jökli á jökulskeiði á ísöld.

**Hraun.** Á svæði því, sem hér er fjallað um, hafa á nútíma, þ.e. síðustu 10.000 árum, runnið a.m.k. tvö mikil hraun.

**Eldgjárhraun.** Eldra hraunið er komið upp í Eldgjá, og rann það í tveim meginstraumum úr gjánni. Úr suðurhluta Eldgjár rann hraun í farvegi Hólmsár og breiddist út á austanverðum Mýrdalssandi vestan Kúðaflljóts og allt til sjávar, og er syðsti tangi þess í Alviðruhamri. Úr miðhluta Eldgjár er einnig komið mikið hraun, sem rann úr gjánni í farvegum Ófæranna



Þorleifur Einarsson jarðfræðingur og prófessor (f. 29.08.1931, d. 22.03.1999) var ráðgjafi Vegagerðarinnar við ýmis jarðfræðiverkefni um áratuga skeið. Á myndinni er Þorleifur með Vigdísí Finnbogadóttur forseta Íslands við víslu Múlaganga 1. mars 1991.

og síðan Skaftár og breiddist út á láglandi milli Síðufjalla og Skaftártungu. Skaftáreldahraunið huldi síðar meginhluta þessa hrauns og sér nú aðeins á það í Landbroti, Landbrotshólar, og í Meðallandi framan Leiðvallar. Landbrotshraun er vart yngra en 2.000 ára.

**Skaftáreldahraun.** Hinn 8. júní 1783 hófst gos í Lakagígum á Síðuafreíti. Geysilegt hraunflóð tók þá þegar að streyma úr gossprungunni og í farveg Skaftár. Breiddist það síðan út næstu vikurnar á láglandi milli Kúðaflljóts-Skaftártungu að vestan og Síðufjalla að austan. Meginkvíslar hraunsins runnu í farvegum, sem kvíslar Skaftár höfðu grafið í Landbrotshraunið eða milli hrauns og hlíða. Kvíslar Skaftár voru fyrir gosið þrjár. Skaftá nefndist vatnsmesta kvíslin, og rann hún austur með Síðufjöllum svipað og nú. Næst að vatnsmagni var Melkvísl og rann hún um miðja tunguna vestanverða og sennilega í farvegi Eldvatns í Meðallandi til sjávar. Vestasta kvíslin nefndist Landá, og var hún vatnsminnst. Hún rann til suðurs hjá Svínadal og Ásum, mun austar en Eldvatn nú, og í Kúðaflljót rétt sunnan Leiðvallar. Eldhraunið hefur nær alls staðar náð lengra út til hliðanna en Landbrotshraunið og liggur því á jarðvegi utan jaðra þess. Í lok júlí 1783 rann hraun niður farveg Hverfisfljóts og næstu mánuðina breiddist það út á Brunasandi. Skaftáreldahraun er mesta hraun, sem komið hefur upp á jörðinni síðasta áhrpúsundið. Það er um 565 km<sup>2</sup> að stærð og vart minna en 25 m þykkt að meðaltali, eða um 12 km<sup>3</sup>. Á brúarstæðinu yfir Eldvatn reyndist þykkt hraunsins vera 8,3-15,2 m við borun, en þar er raunar aðeins um jaðar þess að ræða.

**Jarðvegur** mun hvergi vera jafnþykkur á þurrlendi hér á landi sem í Skaftártungu, og kemur þar einkum tvennt til. Í fyrsta lagi hefur vindur um þúsundir ára feykt fingerðu foki af Tungnaáröræfum svo og af leirum jökulánna yfir sveitina. Í öðru lagi hafa eldfjöll í nágrenninu, einkum Katla, ausið ösku í miklum mæli yfir héraðið, svo sem tugir öskulaga í jarðvegssniðum sýna. Þykkastur er jarðvegurinn í dældum og í brekkurótum.

Almenn lýsing á brúarstæðinu

Brúin, sem byggð var árið 1965, var stálbitabrá með steinsteyptu gólfi. Hún stóð á þrem stöplum og landstöplum.

Áður en jökulhlaupið kom í Eldvatn sl. haust breiddi áin úr sér ofan brúarstæðisins, en féll rétt ofan brúarinnar í nær beinum streng í gljúfur og rann í meðalrennsli vestan klapparhnjóts, sem miðstöpull brúarinnar var reistur á. Í hlaupinu dýpkaði gljúfrið og breikkaði til austurs, og myndaðist við það flúð þvert yfir ána með NA-SV stefnu. Fellur áin nú úr breiðunni og fram af flúðinni og skellur straumkastið á austurbakkanum rétt ofan veglínunnar.

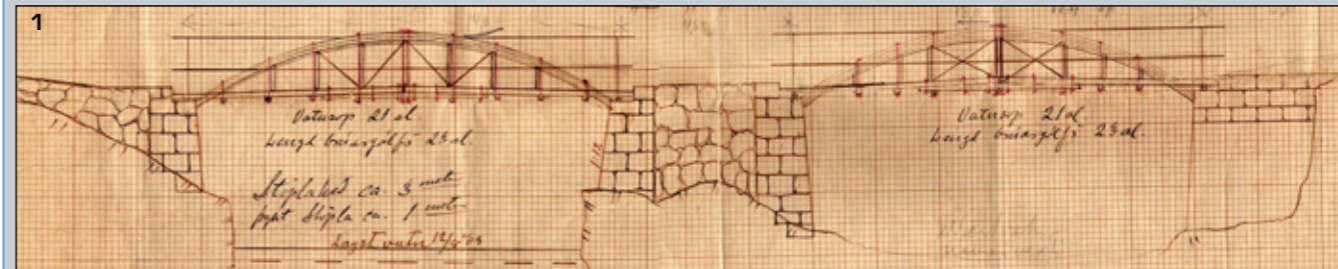
Að vestan standa enn landstöpull og vestasti millistöpull brúarinnar á basaltinnskoti. Miðstöpull brúarinnar stóð á vatnssorfnun klapparhnjóti úr Eldhrauni, en milli hans og vesturstöpuls var megináll árinna. Austurstöpull stóð upp í hrauninu svo og landstöpull. Milli miðstöpuls og austurstöpuls var farvegur sem var þurr, er lítið var í ánni. Botn hans var úr hraunklöpp.

Þegar brúin var byggð 1965, mun ekki hafa verið ljóst, að jarðvegur væri undir Eldhrauninu á þessum stað, enda mun ekki hafa sést til hans í námunda við brúarstæðið. Í hlaupinu síðastliðið haust grófst aðalfarvegur árinna og skolaði vatnsflaumurinn síðan í burt jarðvegi, sem undir hrauninu var. Við það brotnaði hraunhellan undan miðstöplinum svo og í eystri farveginum og allt að austurstöplinum og skekktist hann. Í hlaupinu lækkaði vatnsborð árinna um 4 m jafnframt því, sem hún færðist til austurs. Í febrúar 1967 tók leysingarhlaup

Eldvatn hjá Ásum, saga brúa í stuttu máli

Brúin sem mest hefur verið í fréttum vegna Skaftárhlaups er byggð á brúastæði sem á sér langa og flókna sögu. Brýr hafa verið byggðar á Eldvatn á fleiri stöðum og hafa þær leyst samgöngur á þessu svæði á mismunandi tímum. Þá sögu

er vert að skoða í heild en hér verður í örstuttu máli reynt að gera grein fyrir fjórum brúm sem byggðar hafa verið á þessum sama stað. Vonandi er hér rétt með farið en heimildir geta verið misvísandi.



Fyrsta brúin var byggð 1907. Þetta var trébrú á hlöðnum stöplum. Til er þessi teikning (mynd 1) en sé rýnt í ljósmyndina (mynd 2) má sjá að burðarvirkið hefur verið byggt nokkuð öðruvísi, í stað bogans eru skástífur. Brúin er á þremur stöplum, millistöpull stendur á hólma í miðri á. Þessi brú var byggð fyrir hestvagna og herma heimildir að snemma hafi verið farið að kvarta yfir ástandi hennar. Ný burðarmeiri brú var byggð yfir Eldvatn hjá Stórahvammi 1929, nokkuð ofan við það brúarstæði sem hér er fjallað um. Brúin hjá Ásum sparði hins vegar krók fyrir íbúa í Meðallandi og var þrýst á að ný brú yrði byggð á þessum stað.



Næsta brú var líklega byggð árið 1938 (mynd 3) stálbitabrá með trédekki. Svo virðist sem stöplar gömlu brúarinnar hafi verið nýttir en steypt viðbót við þá. Sú brú stóð til 1965 en þá var byggð ný brú (mynd 4). Þann 26. nóvember 1966 varð mikið flóð í ánni og fór svo að hólmurinn í miðri ánni hvarf með öllu og með honum miðstöpull brúarinnar. Brúin hékk þó uppi, sjá mynd 5 sem er tekin af



vesturbakkanum í austur. Á myndinni má sjá að fargi hefur verið komið fyrir á brúnni landmegin við vesturstöpulinn til að vega á móti miðhafinu svo brúin héldist uppi. Svona hékk brúin uppi í þrjú mánuði en 14. febrúar 1967 gerði enn flóð sem gróf endanlega undan austurstöplinum og féll þá brúin (mynd 6). Nú voru önnur möguleg brúarstæði skoðuð en niðurstaðan varð sú að ný brú á öðrum stað væri mjög dýr framkvæmd. Arðsemisútreikningar sýndu að endurgerð brú á þessum stað þyrfti aðeins að standa í 10 ár til að borga sig. Það var metið sem ásættanleg áhætta og brúin var endurbyggð 1967 (mynd 7). Nú 48 árum síðar hefur hún að fullu borgað sig.







Eldvatn 2. október 2015 kl. 15:47. Þarna er farið að sjatna talsvert í ánni miðað við myndina á forsíðu sem er tekin tæpum 6 klst. fyrr. Þótt talsvert hafi grafið úr austurbakkanum þegar þessi mynd var tekin þá átti mikið eftir að fara til viðbótar.

- undirstöðuna undan austurstöplinum, og féll hann í ána og brúin með honum.

#### Jarðfræðilegar aðstæður á brúarstæðinu.

Á brúarstæðinu er vestan ár basaltklöpp. Sennilega er hér um innskot að ræða. Botn innskotsins sést í horninu sunnan brúarstæðisins, þar sem Eldvatnið beygir til vesturs. Undir innskotinu er vel samlímt móberg og hallar lagamótunum allbratt til NV. Sennilega munu mótin vera nokkuð óregluleg og sums staðar jafnvel nær lóðrétt. Sama innskotslag er og í flúðinni ofan brúarstæðisins. Í borholunum austan ár kom í ljós að berggrunnurinn í holi 1 og 3 er úr basalti, sennilega innskotið, en í holi 4 móberg. Má af því draga þá ályktun, að mörkin milli basalts og móbergs séu undir ánni mjög hallandi og hafi NA-SV-stefnu. Af þessu er einnig ljóst, að Landbrotshraunið hefur ekki náð svo langt vestur á þessum stað.

Góð opna er nú í austurvegg gljúfursins í Eldhraunið. Efst er 4-5 m þykkt lag af gjalli eða mjög gjallkenndu hrauni. Svipuð gjallþykkt kom einnig í ljós í borholunum. Undir gjalllaginu er hraunið stuðlað með einstökum gjallinsum inn á milli.

#### Niðurstöður útboða

nr.	Bjóðandi	Tilboð (kr.)	Hlutfall (%)	Frávík (þús.kr.)
3	Katla ehf., Dalvík	19.458.000	192,7	5.328
2	Dalverk ehf., Dalvík	15.113.200	149,6	983
1	Norðurtak ehf., Sauðárkróki	14.130.500	139,9	0
---	Áætlaður verktakakostnaður	10.099.500	100,0	-4.031

Stuðlarnir eru 25-50 cm í þvermál og nokkuð óreglulegir eins og við er að búast í jafri apalhrauns. Einnig má vera, að þunnt gjalllag sé undir hrauninu með köflum svo sem algengt er í apalhraunum.

Áður en Eldhraunið rann, hefur berggrunnurinn á brúarstæðinu austan Eldvatns verið hulinn þykkum jarðvegi. Yfirborð hans hefur á þessum stað verið nokkuð slétt og hallað nokkuð til suðurs. Hraunið hefur lagst ofan á jarðveginn og hækkar því lega neðri brúnar þess til norðurs. Í austurbakkanum sést neðan flúðarinnar í jarðveg undir hrauninu á nokkurra metra kafla.

Jarðfræðisniðið á mynd 2 (ekki birt hér) er dregið eftir tengingu á jarðlagamótum í borholum. P1 er dregið eftir tengingu á borholu 3 og 1, en P2 í framhaldi af tengingum í borholu 3 og 4. Eftir því virðist neðri brún Eldhrauns í P1

#### Endurbætur á Biskupstungnabraut (35) sunnan Reykjavegar 15-033

Tilboð opnuð 29. september 2015. Styrking á 2,5 km kafla Biskupstungnabrautar sunnan Reykjavegar, ásamt útlögn klæðingar og frágangi.

nr.	Bjóðandi	Tilboð (kr.)	Hlutfall (%)	Frávík (þús.kr.)
3	Borgarverk ehf., Borgarnesi	106.618.000	146,9	24.715
2	Vörubifreiðastjórnun, Selfossi	95.781.950	131,9	13.879
1	Suðurtak ehf., Brjánsstöðum	81.902.728	112,8	0
---	Áætlaður verktakakostnaður	71.600.000	100,0	-10.303

vera í -9,4 m og botn jarðvegs í -17,2 m. Í P2 er neðri brún hraunsins í -9,1 m, en botn jarðvegs í -23,0 m.

Yfirborð árinna var 3. apríl 1967 í -4,2 m, en botn árfarvegsins sennilega í -8 til -9 m. Botn farvegsins er því sennilega í jarðvegslaginu á mótis við neðri brún hraunsins. Sennilega munu skessukatlar nú vera að myndast í hringiðunni rétt ofan veglunnar, og munu þeir dýpka farveginn og vatnið smám saman skola jarðveginum undan hrauninu, en við það brotna sneiðar úr hrauninu.

Þess var áður getið, að neðri brún hraunsins hækkaði til norðurs (skv. borholu 3). Af því leiðir, að færast straumstrengurinn af flúðinni norðar og taki austlægari stefnu gæti vatnið brotist undir hraunið og brotið það niður ofan brúarstæðisins.



Brú yfir Kúdafljóti á Hringvegi (1) 2. október 2015 kl. 17:10. Það var víðar en í Eldvatni sem álag var á brýr í þessu Skaftárhlaupi.

#### Bakkavegur Húsavík, Bökugarður - Bakki, eftirlit 15-083

Eftirlit með gerð Bakkavegar á Húsavík, frá Húsavíkurhöfn að iðnaðarsvæði á Bakka.

Framkvæmdin sem hér um ræðir nær yfir gróft 0,9 km langra jarðganga og er breidd þeirra 11 m. Ennfremur smíði vegskála við gangaenda, klæðingu ganga, jarðvatnslagnir og rafbúnað ásamt vegagerð í göngum og vegagerð frá höfn að göngum og frá göngum að iðnaðarsvæði, samtals 2,1 km, ásamt brimvörn og lögn fráveitulagnar í göngin.

Á fundi 6. október 2015 var lesið upp hverjir skiluðu inn tilboðum. Á síðari opunarfundi, 13. október 2015, voru lesin upp stig í hæfismati og opnuð verðtilboð bjóðenda sem uppfylltu skilyrði útboðslýsingar. Verðtilboð Hnits verkfræðistofu hf. var ekki lesið upp.

nr.	Bjóðandi	Tilboð (kr.)	Hlutfall (%)	Frávík (þús.kr.)
---	Áætlaður verktakakostnaður	146.000.000	100,0	5.384
2	Efla ehf., og Geotek ehf., Reykjavík (hæfismat 86 stig)	144.104.000	98,7	3.488
1	Verkís hf., Reykjavík (hæfismat 86 stig)	140.616.000	96,3	0

Þær snöggu breytingar, sem urðu í flóðinu sl. haust á farvegi Eldvatns hjá Ásum, má m.a. rekja til þess, að aldrei mun meira vatnsmagn hafa runnið um þann hluta farvegsins. Kvíslum úr Eldvatni sem áður runnu út í Eldhraunið, hafði í sambandi við brúargerðina 1965 verið veitt með stíflugörðum í Eldvatnsfarveginn, en þangað til höfðu þær verkað sem öryggisventlar í hlaupum og takmarkað rennsli um neðri hluta farvegsins.

Af framansögðu er ljóst, að farvegur Eldvatnsins á brúarstæðinu hjá Ásum er langt frá að vera fullskapaður og reyndar sennilegt að hann eigi enn eftir að færast til austurs og brjóta af hrauninu. Um það hversu ört það muni gerast er engu hægt að spá, enda mun rennsli árinna ráða miklu um það. ■

#### Ráðgjöf og eftirlit með vetrarþjónustu á Suðursvæði 2015 - 2017 15-087

Tilboð opnuð 6. október 2015. Ráðgjöf og eftirlit með vetrarþjónustu á eftirfarandi svæðum með samtals 4 bílum: Reykjanesbraut – Suðurnes

Höfuðborgarsvæðið Vesturlandsvegur, Hvalfjarðarvegur og Þingvallavegur Vegir á svæði Reykjavík – Selfoss Uppsveitir Árnassýslu Rangárvallasýsla og Flói Helstu magntölur eru: Klukkustundir við ráðgjöf og eftirlit 11.509 klst. Áætlaðir kílómetrar við ráðgjöf og eftirlit 190.000 km Verktími er til 1. maí 2017.

nr.	Bjóðandi	Tilboð (kr.)	Hlutfall (%)	Frávík (þús.kr.)
3	Mjúksi ehf., Reykjavík	107.054.000	128,4	33.100
---	Áætlaður verktakakostnaður	83.400.000	100,0	9.446
2	Íslenska gámafélagið hf., Reykjavík	78.065.000	93,6	4.111
1	Malbikunarstöðin Hlaðbær-Colas hf., Reykjavík	73.954.460	88,7	0



## Skoðanakönnun Maskínu um Vegagerðina og vegakerfið, sumar 2015

Áður birt á vegagerdin.is 30.09.2015

Í sumarkönnun Maskínu fyrir Vegagerðina um þjóðvegi landsins kemur í ljós að færri eru jákvæðir í garð Vegagerðarinnar en í nýliðnum könnunum. Sama á við um marga aðra þætti sem spurt er um. Leiða má líkum að því að minna viðhald og erfiður vetur þar sem vegir komu illa undan vetri skýri þetta að einhverju leyti.

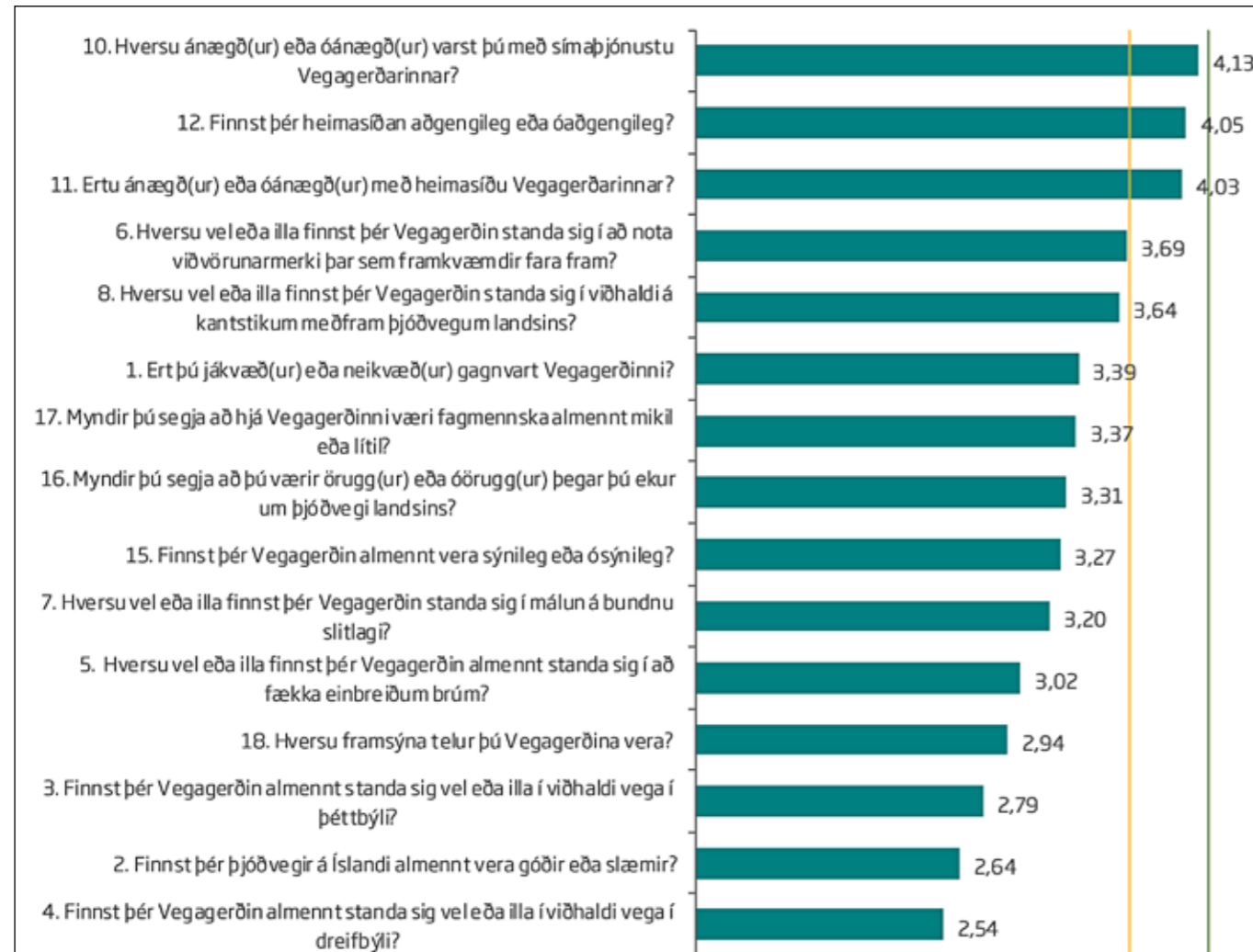
Frá sömu sumarkönnun fyrir árið 2014 er það einungis ánægja með símsvörum Vegagerðarinnar sem eykst. Aðrir þættir dala eilítið og nokkuð, mismikið. Mest fækkar þeim sem telja að Vegagerðin standi sig vel í viðhaldi vega í þéttbýli. En þar spilar væntanlega inn í að vegir á höfuðborgarsvæðinu komu mjög illa undan vetri, fyrst og fremst vegna mikilla umskipta í veðurfari sl. vor, bæði þeir vegir sem Vegagerðin sinnir svo sem og þeir sem sveitarfélögin sjá um. Undan því verður þó

heldur ekki lítið að viðhald hefur ekki verið með þeim hætti sem Vegagerðin vildi vegna minni fjárveitinga undanfarin ár. Fé var þó bætt í þennan málaflokk nú í ár.

Þeir eru færri sem finnst að þjóðvegir séu góðir á Íslandi en einnig eru þeir nú færri sem telja að Vegagerðin standi sig vel í viðhaldi vega í dreifbýli en þeim fækkar þó mun minna en þeim sem hafa áhyggjur af viðhaldinu í þéttbýlinu.

Sé lítið til könnunarinnar sem gerð var sl. vetur hefur þeim þó fjölgað sem telja sig örugga á vegunum, sýnileiki Vegagerðarinnar eykst, fleirum finnst fagmennska mikil hjá Vegagerðinni og ánægja eykst með símaþjónustuna svo dæmi séu tekin.

Skýrsluna í heild má finna á vegagerdin.is.



Þær spurningar sem fá hæsta einkunn á kvarðunum einn til fimm snúa að símaþjónustu Vegagerðarinnar og aðgengi og ánægju með heimasíðu stofnunarinnar.

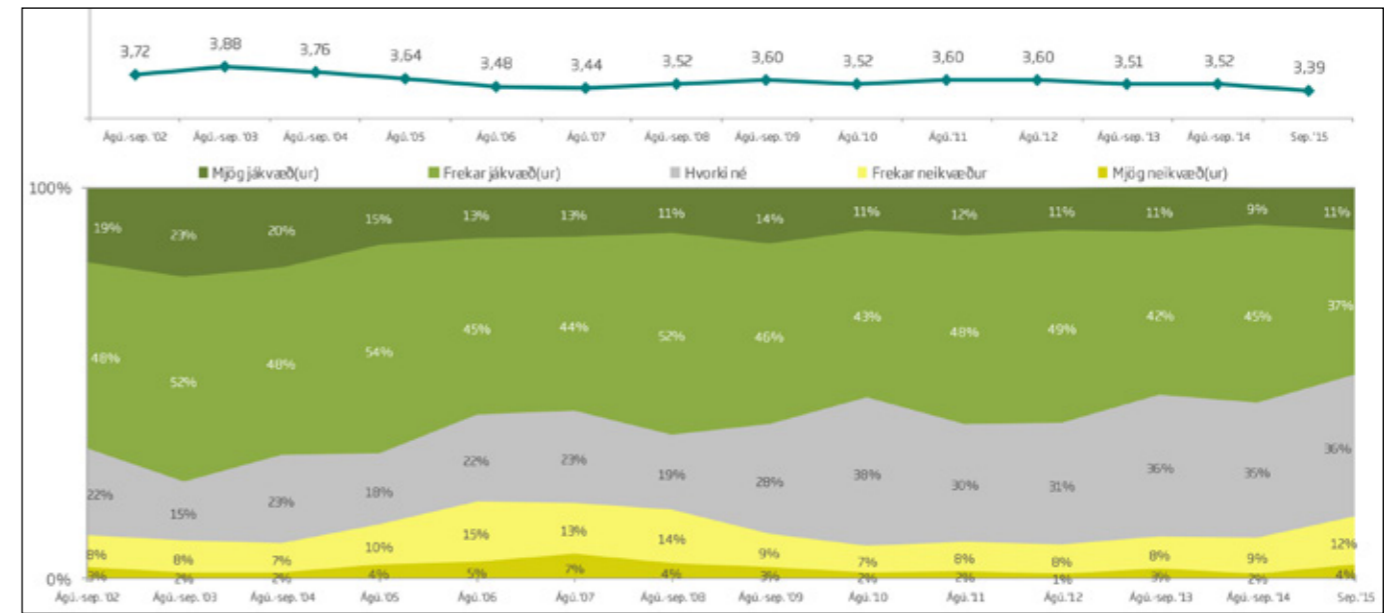
Á nokkrum sviðum eru allnokkur tækifæri til úrbóta, til að mynda með framsýni Vegagerðarinnar sem og viðhald á vegum, hvort sem er almennt eða í þétt- eða dreifbýli.

### Skýring á litum lóðlinanna:

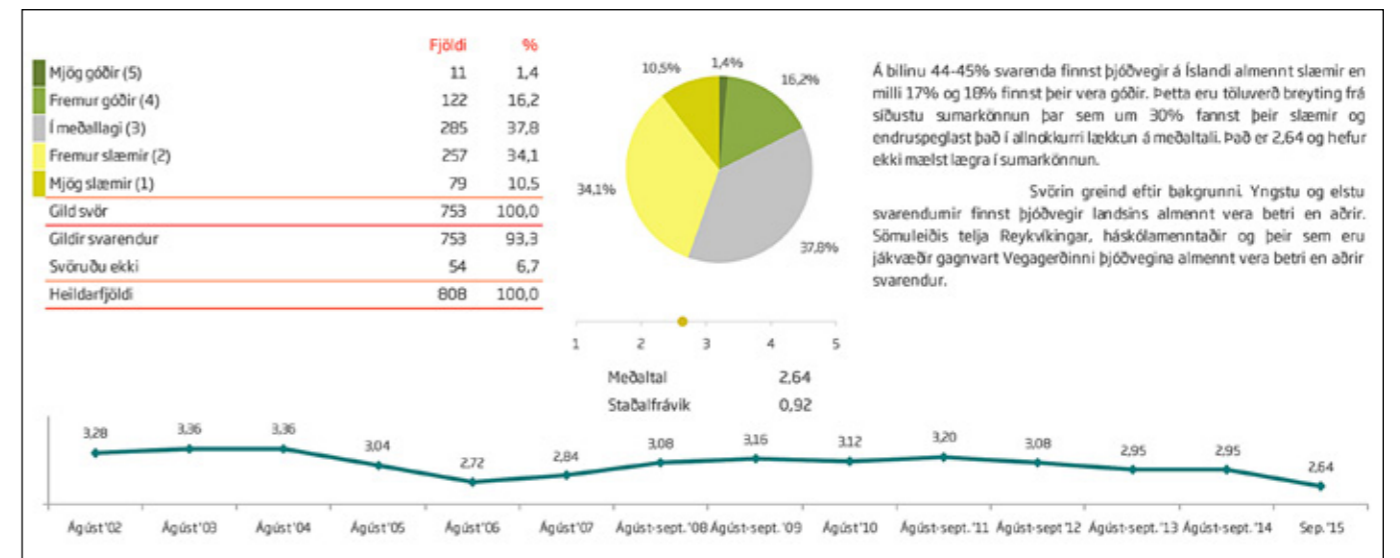
Hægra megin við **græna lóðlinu**: Styrkleikabil (4,20-5,00).

Milli **gulu** og **grænu lóðlinu**: Tækifæri til nokkurra úrbóta (3,70-4,19).

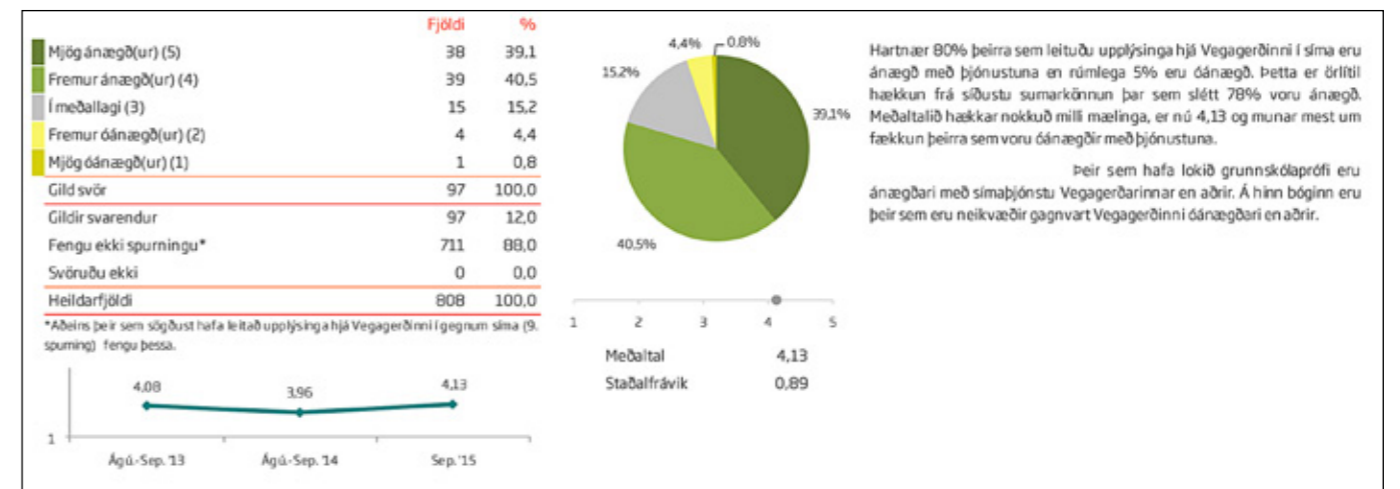
Vinstra megin við **gula lóðlinu**: Tækifæri til mikilla úrbóta (1,00-3,69).



Spurningin „Ertu jákvæður eða neikvæður gagnvart Vegagerðinni?“



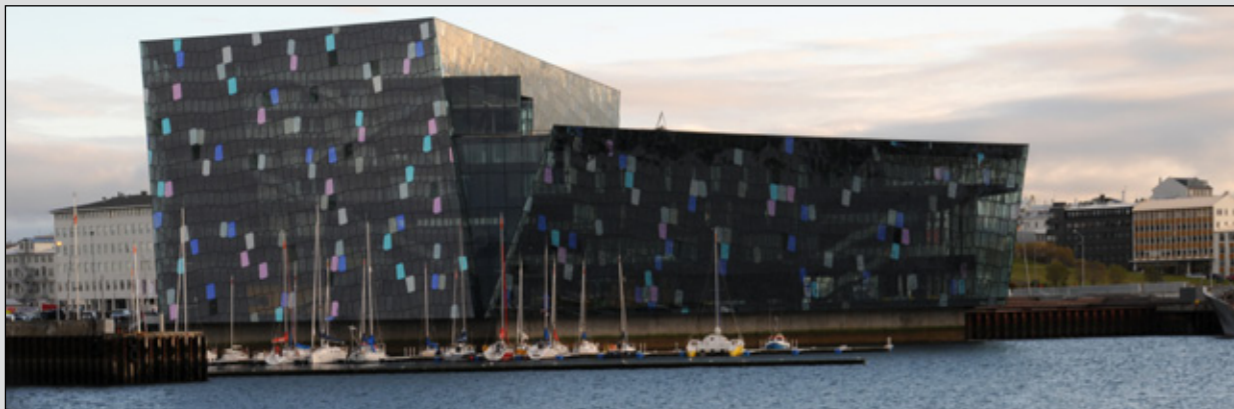
Spurningin „Finnst þér þjóðvegir á Íslandi almennt vera góðir eða slæmir?“



Spurningin „Hversu ánægð(ur) eða óánægð(ur) varst þú með símaþjónustu Vegagerðarinnar?“

Helstu niðurstöður könnunarinnar á fimm stiga kvarða sýna hvar eru sóknarfæri hjá Vegagerðinni til að bæta úmynd sína hjá almenningi.





### Rannsóknaráðstefna Vegagerðarinnar 2015, Harpa (Norðurljóssasalur) 30. október

Vegagerðin heldur árlega rannsóknaráðstefnu sína föstudaginn 30. október 2015 í Hörpu í Reykjavík, Norðurljóssasal. Þessi ráðstefna er sú 14. í röðinni. Kveðið er á í vegalögum um að 1,5% af mörkuðum tekjum til vegamála skuli renna til rannsókn- og þróunarstarfs og er ráðstefnunni ætlað að endurspegla afrakstur hluta þess starfs. Hægt er að skrá sig á ráðstefnuna á [www.vegagerdin.is](http://www.vegagerdin.is). Þátttökugjald er 15.000 krónur og 4.000 krónur fyrir nema og eftirlaunabæga.

Vegagerðin vinnur að innleiðingu *Grænna skrefa* í ríkisrekstri og hvetur þátttakendur því til að huga að lágmörkun umhverfisáhrifa, svo sem með notum á vistvænum ferðamáta til og frá ráðstefnunni og taka þátt í úrgangsflokkun á staðnum.

#### Dagskrá

##### 08:00-09:00 Skráning

- 09:00-09:15 Setning *Pórir Ingason, Vegagerðin*
- 09:15-09:30 Ákvörðun á flóðhæð í Básendaflóði *Gísli Viggósson*
- 09:30-09:45 Malbikun á gólf steyptra brúa *Gísli Guðmundsson, Mannvit*
- 09:45-10:00 Vöktunarkerfi fyrir brýr *Guðmundur Valur Guðmundsson, Vegagerðin*
- 10:00-10:15 Steypt slitlög á brýr *próf. Ólafur H. Wallevik, Nýsköpunarmiðstöð Íslands*

##### 10:15-10:45 Kaffi

- 10:45-11:00 Leiðbeiningar í eftirliti við framkvæmdir hjá Vegagerðinni *Jón Helgi Helgason, Vegagerðin*
- 11:00-11:15 Aðgengi fatlaðs fólks að samgöngumannvirkjum *Birna Hreiðarsdóttir, Norm ráðgjöf*
- 11:15-11:30 Aðstæður fyrir sjálfakandi bíla á Íslandi *Sverrir Bollason, VSÓ*
- 11:30-11:45 Vegir og ferðaþjónusta *Rögnvaldur Guðmundsson, Rannsóknir og ráðgjöf ferðaþjónustunnar*
- 11:45-12:00 Umræður og fyrirspurnir

##### 12:00-13:00 Matur

- 13:00-13:15 Líkan um endingu hálkusalts (NordFoU, MORS) *Skúli Þórðarson, Vegagerðin*
- 13:15-13:30 Reykjanesbraut - Lækjargata, umferðarflæði hringtorgs bætt með ljóssástýringu *Grétar Mar Hreggviðsson, VSÓ*
- 13:30-13:45 Athugun á áhrifum hraðamyndavéla á Hringvegi í Hvalfjarðarsveit á fjölda slysa *Jón Hjaltason og Katrín Halldórsdóttir, Vegagerðin*
- 13:45-14:00 Öryggisúttekt EuroRAP á Íslandi í ViDA heimsgagnagrunninn, *Ólafur Guðmundsson, tæknistjóri EuroRAP á Íslandi*
- 14:00-14:15 Kortlagning þarfar á salernisaðstöðu meðfram þjóðvegum Íslands - Staða mála í nágrennalöndunum og á Íslandi *Ragnhildur Gunnarsdóttir, Efla*
- 14:15-14:30 Vinnusóknarmynstur á Höfuðborgarsvæðinu og á Austurlandi (e. Commuting patterns) *Lilja G. Karlsdóttir, Viaplan*
- 14:30-14:45 Umræður og fyrirspurnir

##### 14:45-15:15 Kaffi

- 15:15-15:30 Áningarstaðir og örugg vegútskot á Suðausturlandi með áherslu á náttúrufar og myndrænt svipmót *Snævarr Guðmundsson, Náttúrustofa Suðausturlands*
- 15:30-15:45 Veruleg umhverfisáhrif, eru þau eins? *Auður Magnúsdóttir, VSÓ*
- 15:45-16:00 Umhverfisvæn eyðing gróðurs í vegköntum *Kristín Þrastardóttir, VSÓ*
- 16:00-16:15 Afkoma og hreyfing Breiðamerkurjökuls og afrennsli leysingavatns til Jökulsárlóns á Breiðamerkursandi *Finnur Pálsson, HÍ*
- 16:15-16:30 Uppsetning þenslumæla til vöktunar á jarðskorpuhreyfingum undir Kötlu *Mathew J. Roberts, Veðurstofa Íslands, og fleiri*
- 16:30-16:45 Skaftárhlaup í beinni útsendingu *Þorsteinn Þorsteinsson, Veðurstofa Íslands*
- 16:45-17:00 Umræður og fyrirspurnir

##### 17:00 - Ráðstefnuslit, léttar veitingar í boði Vegagerðarinnar

Glærur og ágrip fyrirlestra verður hægt að finna á vef Vegagerðarinnar að ráðstefnu lokinni



Pá . . .



og nú

Glerá á Akureyri og Elliðaár í Reykjavík eru þær ár á landinu sem hafa flestar brýr. Það fer víst eftir því hvernig er talið hvor hefur vinningin. Eldri myndin er úr safni Árna Pálssonar verkfræðings og er hún merkt „Glerá hjá Rangárvöllum 1928“. Vegurinn sem nú liggur þarna yfir á yngri brú (1982) er Hlíðarbraut. Þarna má nú með góðum vilja telja þrjár brýr á sama stað. Myndin er tekin í ágúst 2015.





Frankvæmdir við Reykjanesbraut, hringtorg við Fitjar í október 2015.

## Yfirlit yfir útboðsverk

Þessi listi er stöðugt til endurskoðunar og geta dagsetningar og annað breyst fyrirvaralaust. Það eru auglýsingar útboða sem gefa endanlegar upplýsingar. Fremst í lista er númer útboðs í númerakerfi framkvæmdaedeildar.

Rautt númer = nýtt á lista

Fyrirhuguð útboð	Auglýst: dagur, mánuður, ár
15-085 Norðfjarðargöng: Stjórnkerfi	2015
15-067 Sjónvörn við Þverárfjallsveg (744)	2015
15-057 Siglufjörður, endurbýgging Bæjarbyggju, stálþilsrekstur	2015
15-056 Álftanes, sjónvörn 2015	2015
15-054 Húsavík, lenging Bökubakka, stálþilsrekstur	2015
15-053 Harðviður 2015	2015
15-050 Landeyjahöfn, dælulögn og dæla,	2015
13-067 Sjóvarnir Vestmannaeyjar 2013	2015

### Auglýst útboð

Engin útboð eru nú í auglýsingu

Útboð á samningaborði	Auglýst:	Opnað:
15-087 Ráðgjöf og eftirlit með vetrarþjónustu á Suðursvæði 2015-2017	21.09.15	06.10.15
15-086 Dalvíkurbyggð, sjónvörn 2015	14.09.15	29.09.15
15-033 Endurbætur á Biskupstungna- braut (35) sunnan Reykjavegar	14.09.15	29.09.15
15-083 Bakkavegur Húsavík, Bökugarður - Bakki, eftirlit	17.08.15	06.10.15
15-084 Efnisvinnsla við Sæluhúsahæðir við Kaldadalsveg (550)	07.09.15	22.09.15
15-055 Húsavík, dýpkun 2015	10.08.15	25.08.15
15-068 Leiga á íbúðarhúsi á Stórhöfða, Vestmannaeyjum	26.06.15	14.07.15
15-058 Vopnafjörður, dýpkun 2015	13.07.15	28.07.15

### Samningum lokið

### Opnað: Samið:

15-027 Arnarnesvegur (411), Reykjanesbraut - Fífuhvammsvegur, eftirlit Mannvit hf. verkfræðistofa kt. 430572-0169	30.06.15	22.09.15
15-059 Norðfjörður, dýpkun og lenging grjótgarðs 2015 Tigur ehf., 620402-3970	22.09.15	09.10.15
14-042 Bakkavegur Húsavík, Bökugarður - Bakki, jarðgöng og vegagerð Leonhard Nilsen & sonner AS, Noregi	15.09.15	14.10.15



Skrifað undir samninga um Bakkaveg á Húsavík, jarðgöng og vegagerð, 14. október 2015. Frá vinstri: Frode M. Nilsen framkvæmdastjóri LSN, Hreinn Haraldsson vegamálastjóri og Gísli Eiríksson forstöðumaður jarðgangadeildar Vegagerðarinnar.