



Framkvæmda- fréttir 14. tbl. / 15



Vestfjarðavegur (60), Eiði - Þverá, vígsla föstudaginn 11. september 2015. Brú á Mjóafirði á vígsludegi.

Vestfjarðavegur (60), Eiði - Þverá, vígsla

Föstudaginn 11. september var kaflinn Eiði-Þverá á Vestfjarðavegi (60) formlega opnaður á hefðbundinn hátt. Ólöf Nordal innanríkisráðherra klippti á borða með aðstoð Hreins Haraldssonar vegamálastjóra.

Magnús Valur Jóhannsson, ávarp í móttöku:

Vegur nr. 60 Vestfjarðavegur er aðal samgönguæð sunnanverðra Vestfjarða og Dalabyggðar og megin tenging þess svæðis við stofnvegakerfi landsins, auk þess að tengja saman sunnanverða og norðanverða Vestfirði. Vegurinn liggur frá Hringvegi við Dalsmynni í Borgarfirði, um Dali, Barðastrandarsýslur að Flókalundi og þaðan um Dynjandisheiði og Hrafnseyrarheiði til Ísafjarðar. Undanfarna tvo áratugi hefur verið unnið markvisst að endurbyggingu

Vestfjarðavegar frá Hringvegi við Dalsmynni að Flókalundi og einnig Barðastrandarvegi að Patreksfirði. Vegagerð á þessari leið er víða erfið og kostnaðarsöm vegna brattlendis og fjalla sem komast þarf yfir. Helstu stóru verkefni sem unnin hafa verið á þessu tímabili eru m.a. vegur um Bröttubrekku 2003, um Svínadal 2007, þverun Gilsfjarðar 1999, vegur um Klettháls 2004, úr Kjálkafirði í Vatnsfjörð 2010 og Kleifaheiði 2002.

Sjálfur kom ég fyrst stjórnunarlega að vegagerðarmálum á Vestfjörðum 2004 er ég varð svæðisstjóri Vegagerðarinnar á Norðvestursvæði.

Á þessum tíma voru tveir langir malarvegakaflar á leiðinni til Patreksfjarðar sem kölluðu á endurnýjun með bundnu

Útboðsvefur.is - Opinber útboð

Vegagerðin auglýsir útboð sín á vefsíðunum Úboðsvefur.is og vegagerdin.is en ekki í þessu blaði. Verktakar eru minntir á að fylgjast vel með auglýsingum.

Framkvæmdafréttir Vegagerðarinnar 14. tbl. 23. árg. nr. 654 28. sept. 2015

Ritsjórn
og umsjón útgáfu:
**Viktor Arnar
Ingólfsson**
Ábyrgðarmaður:
Gunnar Gunnarsson
Prentun: Oddi

Ösk um áskrift sendist til:
Vegagerðin
Framkvæmdafréttir
Borgartúni 7
105 Reykjavík
eða með tölvupósti til:
vai@vegagerdin.is

Vegagerðin gefur út Framkvæmdafréttir til að kynna útboðsframkvæmdir fyrir verktökum. Listi yfir fyrirhuguð útboð er birtur, greint er frá niðurstöðum útboða og einnig samningum. Auk þess er í blaðinu annað það fréttafni sem verður til hjá stofnuninni og talið er að eigi erindi til verktaka og annarra lesenda. Útgáfa er óregluleg og nokkrar vikur líða á milli tölu- blaða. Áskrifendur eru m.a. verktakar, verkfræðistofur, fjölmiðlar og áhugafólk. Áskrift er endurgjaldslaus.



Skriptá í Kjálkafirði, mynd tekin 23. júlí 1955 sett inn í mynd sem tekin var á vígsludegi 11. september 2015. Væntanlega er verið að huga að vegarstöði í firðinum. Skriptá var brúuð 1969 og komst þá á vegasamband um Kjálkafjörð og Kerlingarfjörð í stað Þingmannaheiðar. Sjá stækkun á mannamynd.

Á myndinni eru frá vinstri talið: Jón J. Víðis mælingamaður Vegagerðarinnar (1894-1975), Haraldur Sigurmundsson á Fossá (1902-1988), Jóhann Skaftason sýslumaður í Barðastrandarsýslum (1904-1985), Páll Sigurðsson á Auðshaugi (1906-1974), Magnús Ólafsson í Botni (1913-1998).



Vestfjarðavegur (60), Eiði - Þverá, vígsla föstudaginn 11. september 2015. Ólöf Nordal innanríkisráðherra klippir á borða. Hreinn Haraldsson vegamálastjóri aðstoðar. Skeravörður er Ásborg Styrmissdóttir frá Fremri Gufuldal. Fyrir aftan standa heidursmenn Vegagerðarinnar, þeir Gunnar Sigurgeirsson og Kristinn Gunnar K Lyngmó. Með þeim er móðir Ásborgar, Jóhanna Ösp Einarsdóttir.

► slitlagi. Annars vegar var um að ræða kaflann frá Bjarkalundi og inn í Kollafjörð og hins vegar kaflinn frá Vattarfirði að Þingmannaá í Vatnsfirði. Í huga vegagerðarmanna og að ég held flestra annarra á svæðinu var áherslan á þessum tíma að vinna fyrst kaflann frá Þórisstöðum í Þorskafirði og inn í Kollafjörð. Á þessum kafla eru tveir af verstu farartálum á leiðinni vestur þ.e. Ódrjúgshálsinn og Hjallahálsinn. Flest þekkjum hvernig til tókst en mig langar þó til að fara aðeins yfir ferilinn.

Tillaga að matsáætlun var lögð fram í ágúst 2003. Skipulagsstofnun féllst á tillögu að matsáætlun í febrúar 2004.

Matsskýrsla var auglýst í nóvember 2005 og var framkvæmdinni skipt í þrjá áfanga.

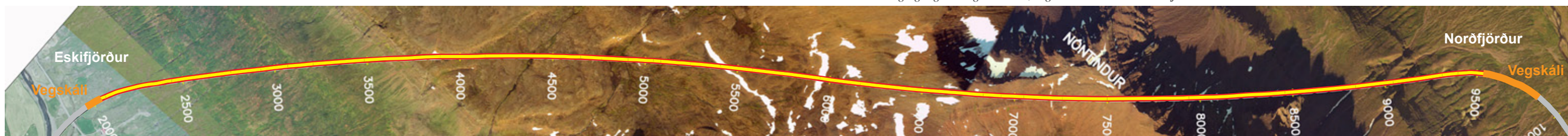
1. áfangi, frá Bjarkalundi að Þórisstöðum
2. áfangi, frá Þórisstöðum að Kraká
3. áfangi, frá Kraká að Eyri

Skipulagsstofnun úrskurðaði um framkvæmdina þann 28. febrúar 2006. Þar kom fram að framkvæmdir á 1. og 3. áfanga ►



Vaðlaheiðargöng, staða framkvæmda 21. september 2015. Búið er að sprengja samtals 4.387 m sem er 60,9% af heildarlengd.

Heildarlengd ganga í bergi 7.206 m, vegskálar ekki meðtaldir. Sjá: www.vaðlaheidi.is



Norðfjarðargöng, formlegt gegnumslag 25. september.

Heildarlengd ganga í bergi 7.542 m, vegskálar ekki meðtaldir. Sjá: www.austurfrett.is



Magnús Valur Jóhannsson framkvæmdastjóri mannvirkjasviðs Vegagerðarinnar, áður svæðisstjóri Vestursvæðis, lýsti framkvæmdinni við móttöku í Flókalundi. Á myndinni segir hann frá framtíðarverkefnum á leiðinni að vígslustað. Gunnar Bjarnason forstöðumaður jarðfna hjá Vegagerðinni fylgist með.

- voru heimilaðar. Skipulagsstofnun lagðist gegn framkvæmdum á leiðum B og C á 2. áfanga framkvæmdarinnar en fallist var á leið D sem best fylgir núverandi vegi.

Við tók ferli sem lauk ekki fyrr en í október 2009 með dómi hæstaréttar

Þetta setti framkvæmdáform öll úr skorðum. Í því laga-umhverfi sem við búum við í dag þá getur það tekið langan tíma að koma vegagerðarverkefni í framkvæmd. Okkur tókst þó að halda framkvæmdum nokkuð samfelldum þessi ár. En það var kapphlaup.

Byggður var nýr 9 km langur vegur frá Skálanesi að Eyri 2007 (3. áfangi í umhverfismatinu).

Slitlag var lagt á veginn í Þorskafirði vestanverðum 2008. Endurlögn á 2 km kafla frá Kinnarstöðum að stað nálægt þverun Vesturlínu. Kaflinn verður hluti af framtíðarvegi yfir Þorskafjörð. Styrking og slitlagslögn á 4 km kafla í Þorskafirði.

Byggður var nýr 16 km vegur frá Þverá í Kjálkafirði að Þingmannaá í Vatnsfirði 2009-10, nýr 3 km vegur um Skálanes 2011-12 og að lokum sá vegur sem nú hefur formlega verið opnaður þ.e. frá Eiði í Vattarfirði að Þverá í Kjálkafirði.

Gamli vegurinn sem þessi leysir af hólmi var 24 km langur malarvegur og lá fyrir botn Mjóafjarðar og Kjálkafjarðar. Nýi vegurinn þverar Mjóafjörð og Kjálkafjörð og er heildar lengd hans 16 km. Leiðin vestur styttist því um 8 km með þessari framkvæmd.

Vegurinn er byggður í vegflokki C8, með heildarbreidd 8,0 m en þar af er akbrautin 7,0 m breið. Tvær brýr voru byggðar vegna þverana fjarðanna. Brúin á Mjóafirði er 160 m löng og brúin á Kjálkafirði er 117 m. Í veginn fóru um 1.600 þ.m³ af efni og í brýrnar fóru um 2.900 m³ af steypu og um 215 tonn af stáli. Í Mjóafirði var notaður prammi til að flytja efni í sjávarfyllinguna. Í upphafi verks var áætlaður kostnaður við verkið um 3,6 milljarðar króna. Lokakostnaður stefnir í 3,7 – 3,8 milljarða án verðbóta.

Í kjölfar kynningar á verkefninu var niðurstaða Skipulags-



Vestfjarðavegur (60), Eiði - Þverá, vígsla föstudaginn 11. september 2015. Fylling og brú á Kjálkafirði á vígsludegi.

stofnunar að framkvæmdin skuli háð mati á umhverfisáhrifum.

Undirbúningur, gerð matsskýrslu og hönnun vegar og brúar var unnin af hönnunardeild Vegagerðarinnar.

Verkið var boðið út í febrúar 2012. Samið var við Suðurverk hf. um framkvæmdina og hófust framkvæmdir í júní sama ár. Undirverktaki við brúarsmiðina var ÞG Verk ehf. Brúarvinnuflokkur Vegagerðarinnar á Hvammstanga sá um niðurrekstur staura undir sökkla brúna. Undirverktaki í efnisvinnslu var Tak-Malbik ehf. og Borgarverk lagði bundna slitlagið. Vinnuflokkar Vegagerðarinnar settu niður stikur og umferðarmerki og yfirborðsmerktu veginn.

Óhjákvæmilegt er annað en að hrósa verktökunum öllum fyrir vel unnið verk. Sérstaklega vil ég þakka þeim Suðurverksmönnum fyrir samstarfið á framkvæmdatíma. Verkefnið var vel skipulagt hjá þeim, fagmannlega unnið á öllum sviðum og viðhorf þeirra til að láta verkið ganga áfram, þrátt fyrir ýmsar

Niðurstöður útboða

Strandavegur (643),

Hálgata - Svanshóll 15-077

Tilboð opnuð 11. ágúst 2015. Vegagerðin óskaði eftir tilboðum í endur- og nýlögð Strandavegar (643) frá Drangnesvegi utan Hálgötu á Selströnd í Steingrímsfirði að heimreið að Svanshóli í Bjarnarfirði. Lengd útboðskaflans er 7,35 km.

Helstu magntölur eru:

Skering	150.000 m ³
- þar af í berg	60.000 m ³
Fylling, farg meðtalið	163.000 m ³
Neðra burðarlag	29.200 m ³
Efra burðarlag	11.900 m ³
Tvöföld klæðing	52.700 m ²
Frágangur á fláum	161.000 m ²

Verkinu skal að fullu lokið eigi síðar en 1. september 2017.

nr.	Bjóðandi	Tilboð (kr.)	Hlutfall (%)	Frávík (þús.kr.)
2	Skagfirskir verktakar ehf., Sauðárkróki	413.310.000	147,0	75.330
1	Borgarverk ehf., Borgarnesi	337.980.000	120,2	0
---	Áætlaður verktakakostnaður	281.203.000	100,0	-56.777

Landeyjahöfn,

dýpkun 2015 til 2017 15-051

Tilboð opnuð 11. ágúst 2015. Vegagerðin óskaði eftir tilboðum í dýpkun á Landeyjahöfn. Áætlað er að dæla þurfi allt að 750.000 m³ á næsta þremur árum, 2015 – 2017.

nr.	Bjóðandi	Tilboð (kr.)	Hlutfall (%)	Frávík (þús.kr.)
3	Terramare OY, Finnlandi	1.125.652.500	166,7	537.954
2	Rohde Nielsen A/S, Danmörku	990.118.500	146,7	402.420
---	Áætlaður verktakakostnaður	675.100.000	100,0	87.401
1	Jan de Nul N.V, Belgía	587.698.650	87,1	0

uppákomur eins og vill nú verða í framkvæmdum af þessari stærðargráðu, alveg einstakt. Óvæntasta uppákomun var að sjálfsögðu þegar jarðfallið varð í Litlaneshrauninu.

Umsjón og eftirlit með framkvæmdinni var í umsjá Vestursvæðis Vegagerðarinnar.

Góðir gestir. Ég vona að þetta mannvirki muni hédan í frá þjóna heimamönnum og landsmönnum öllum vel um ókomna framtíð. Takk fyrir.

Magnús Valur Jóhannsson

Húsavík, dýpkun 2015 15-055

Tilboð opnuð 25. ágúst 2015. Hafnasjóður Norðurbings óskaði eftir tilboðum í dýpkun Húsavíkurhafnar. Um er að ræða stofndýpkun að mestu leyti, innan hafnar og í innsigliu.

Helstu magntölur:

Dýpkun á lausu og föstu efni 74.100 m³

nr.	Bjóðandi	Tilboð (kr.)	Hlutfall (%)	Frávík (þús.kr.)
2	Hagtak ehf., Hafnarfirði	257.500.250	111,6	8.625
1	Björgun ehf., Reykjavík	248.875.040	107,8	0
---	Áætlaður verktakakostnaður	230.830.000	100,0	-18.045

Dettifossvegur (862),

Ásheiði - Tóveggur 15-073

Tilboð opnuð 5. ágúst 2015. Vegagerðin óskaði eftir tilboðum í gerð Dettifossvegar (862) í Norðurbíngi í Norður-Þingeyjarsýslu frá Ásheiði og suður fyrir Tóvegg. Lengd útboðskaflans er 4,6 km.

Helstu magntölur eru:

Bergskeringar	10.760 m ³
Aðrar skeringar	17.260 m ³
Fyllingar	112.010 m ³
Fláafleygar	24.520 m ³
Ræsalögn	120 m
Endafrágangur ræsa	10 stk.
Neðra burðarlag (styrktarlag)	26.850 m ³
Efra burðarlag	7.660 m ³
Tvöföld klæðing	34.685 m ²
Frágangur fláa með svarðlagi	61.800 m ²
Frágangur fláa	83.564 m ²

Vinna við vegagerð getur hafist eftir 10. ágúst 2015.

1. Áfangi:

Verktaki skal ljúka ræsagerð, gerð fyllinga, fláafleyga, neðra burðarlags, efnisvinnslu og hluta af útlögn neðri hluta efra burðarlags fyrir 31. desember 2015.

2. Áfangi:

Verkinu skal að fullu lokið 15. júlí 2016.

nr.	Bjóðandi	Tilboð (kr.)	Hlutfall (%)	Frávík (þús.kr.)
2	Ístrúkkur ehf., Jón Ingi Hinriksson og Norðurtak ehf., Kópaskeri	377.964.751	125,3	11.278
1	þ.S. Verktakar ehf., Egilsstöðum	366.686.714	121,5	0
---	Áætlaður verktakakostnaður	301.744.000	100,0	-64.943

Samningur Vegagerðarinnar og iðnaðaráðuneytis um Bakka

Áður birt á vegagerdin.is 18.09.2015

Þann 17. september undirrituðu iðnaðar- og viðskiptaráðherra og svæðisstjóri Vegagerðarinnar samning um gerð vegtengingar milli Húsavíkurhafnar og iðnaðarsvæðisins á Bakka. Ragnheiður Elín Árnadóttir iðnaðar- og viðskiptaráðherra og Gunnar H. Guðmundsson svæðisstjóri Vegagerðarinnar á Norðursvæði undirrituðu samninginn á Húsavík.

Í samningnum segir: „Ráðherra felur Vegagerðinni að annast tæknilegan undirbúning ásamt útboði og stjórn framkvæmda við byggingu vegtengingar á milli Húsavíkurhafnar og iðnaðarsvæðis á Bakka við Húsavík, þar með talið gerð jarðganga undir Húsavíkurhöfða, samkvæmt nánari ákvæðum í samningi þessum.“

Í sömu viku voru opnuð tilboð um þessa framkvæmd.

Um er að ræða 943 m löng jarðgöng 10,8 m breið, styrkingu ganganna og rafbúnað þeirra auk 49 m vegskála. Vegagerðin er um 2,1 km af vegi ásamt brimvörn, utan ganganna. Verkinu skal lokið 20. ágúst 2017.

Niðurstöður útboða

Bakkavegur Húsavík,

Bökugarður - Bakki 14-042

Tilboð opnuð 15. september 2015. Jarðgöng undir Húsavíkurhöfða við Húsavík, ásamt byggingu tilheyrandi forskála og vega. Um er að ræða 10,8 m breið, 943 m löng jarðgöng í bergi, styrkingu ganga, rafbúnað þeirra, um 49 m langa steinsteypa vegskála og um 2,1 km langa vegi.

Helstu magnþölur eru:

Gröfturnar í göngum	72.000 m ³
Bergboltar	9.000 stk.
Sprautusteypa	3.000 m ³
Einangrunarklæðing	9.000 m ³
Steypa vegskál	700 m ³
Jarðvatns-, vatns- og ofanvatnslagnir	5.000 m
Ídráttarrör	9.600 m
Rafstrengir	8.600 m
Ljósleiðandi strengir	1.100 m
Bergskering	86.000 m ³
Fylling	225.000 m ³
Burðarlag	30.000 m ³
Brimvörn	70.000 m ³

Verkinu skal að fullu og öllu lokið eigi síðar en 20. ágúst 2017.

nr. Bjóðandi	Tilboð (kr.)	Hlutfall (%)	Frávík (þús.kr.)
4 ÍAV hf., Íslandi og Marti Contractors Lth., Sviss	3.621.227.610	129,1	780.287
3 Metrostav a.s., Tékklandi og Suðurverk hf., Íslandi *)	3.139.488.804	112,0	298.549
2 Ístak hf., Íslandi	3.027.153.603	107,9	186.213
1 Leonhard Nilsen & Sønner AS, Noregi	2.840.940.168	101,3	0
--- Áætlaður verktakakostnaður	2.804.270.000	100,0	-36.670

*) Skiluðu einnig inn frávíkstilboði



Elín Árnadóttir iðnaðar- og viðskiptaráðherra og Gunnar H. Guðmundsson svæðisstjóri Vegagerðarinnar á Norðursvæði rita undir samning.



Opnun tilboða í gerð vegar og jarðganga frá Bökugarði að Bakka við Húsavík 15. september 2015. Frá vinstri Sigurbór Guðmundsson, Gísli Gíslason og Erna B. Guðmundsdóttir. Ítarleg grein um þessa framkvæmd birtist í 13. tbl. 2014, nr. 631.



Eskifjarðará, brúargerð vegna tengingar við Norðfjarðargöng 20.08.2015.



Burðarlag undir klæðingu lagt út á Djúpuvík sumarið 2015. Vegagerðin hefur í nokkurn tíma vitað af áætlunum Ísavia um að leggja bundið slitlag á flugvöllinn á Gjögri. Var talið eðlilegt og hagkvæmt að leggja slitlag á nokkra kafla í Árneshreppi samhliða flugvallarframkvæmdinni. Klæðingarefni og efra burðarlagsefni var unnið þar norðurfrá 2013 og lét Vegagerðin vinna efni fyrri sig í leiðinni. Flugvallarframkvæmdum var frestað þar til í sumar og var ákveðið að Vegagerðin fylgdi í kjölfarið. Tæknideild Vegagerðarinnar á Vestursvæði hafði umsjón með verkinu og samdi við þjónustustöð Vegagerðarinnar á Hólmavík um að verkstýra verkinu. Verktakinn (Borgarverk) á flugvellinum lagði klæðinguna. Verkið var fjármagnað af liðnum „bundið slitlag á tengivegi“. Lagt var á slitlag á fjórum stöðum, á Djúpuvík 210 m, við Finnbogastaði 1.200 m, við Mela 300 m og í Norðurfjarðarbotni að bryggju 1.020 m. Alls 2.730 m.



Pau voru fjögur sem klipptu á bordann við göngubrúna. Frá hægri: Svanur Bjarnason svæðisstjóri Vegagerðarinnar á Suðursvæði, Hannes Pétursson, Elsa Karen Sæmundsdóttir og Dagur B. Eggertsson borgarstjóri.

Göngu- og hjólabrú sem tengir Selás og Norðlingaholt formlega tekin í notkun.

Áður birt á vegagerdin.is 17.09.2015

Ný göngu- og hjólabrú yfir Breiðholtsbraut var tekin formlega í notkun síðdegis fimmtudaginn 17. september. Nýja brúin er mikilvæg samgöngubót og tengir Norðlingaholt og Selás. Eykur nýja brúin umferðaröryggið, sérstaklega fyrir gangandi og hjólandi vegfarendur. En íbúar þessara tveggja hverfa sækja sérstaklega íþróttæfingar hver hjá öðrum.

Tveir ungir íbúar úr aðliggjandi hverfum, Elsa Karen Sæmundsdóttir og Hannes Pétursson, opnuðu brúna formlega með því að klippa á borða ásamt Svani Bjarnasyni svæðisstjóra Suðursvæðis Vegagerðarinnar og Degi B. Eggertssyni borgarstjóra.

Gera má ráð fyrir að brúin verði mikið notuð, en börn þurfa oft að fara yfir Breiðholtsbraut meðal annars vegna íþróttæfinga. Elsa Karen er í 10. bekk og æfir með í handknattleiksdeild Fylkis og Hannes er 8 ára og æfir með í fimleikadeild Fylkis. Þau eru í þeim hópi sem einna helst mun njóta þessa nýja samgöngumannvirkis vegna ferða sinna á æfingar.

Hátt á annað hundrad manns var viðstatt hina formlegu opnun í blíðskaparveðri enda skiptir þetta mannvirki íbúana miklu máli.

Formleg opnun brúarinnar bar upp á samgönguviku og gerði Dagur B. Eggertsson hana að umtalsefni í ávarpi sínu. Hann hvatti íbúa til að nýta sér fjölbreytta samgöngumáta og nota bíla, fá far, ganga, hjóla eða fara í strætó. Kjörorð samgönguvikunnar eru *veljum, blöndum, njótum*.

Brúarsmíðin og lagning aðliggjandi stíga er samstarfsverkefni Reykjavíkurborgar og Vegagerðarinnar. Áætlaður heildarkostnaður við mann-

virkjagerðina er um 250 milljónir, en heildaruppgjör liggur ekki fyrir. Kostnaðarskipting er að Vegagerðin ber 51,5 % kostnaðar og Reykjavíkurborg 48,5 %.

Hönnun var á hendi VSÓ ráðgjafar. Aðalverktaki er Loftorka Reykjavík ehf. og undirverktaki hennar í brúargerðinni er Vélaverkstæði Hjalta Einarssonar ehf. Eftirlitsaðili var Hnit hf. Vegna óvenju slæmrar tíðar á liðnum vetri seinkaði steypuvinnu yfirbyggingar til 2015.

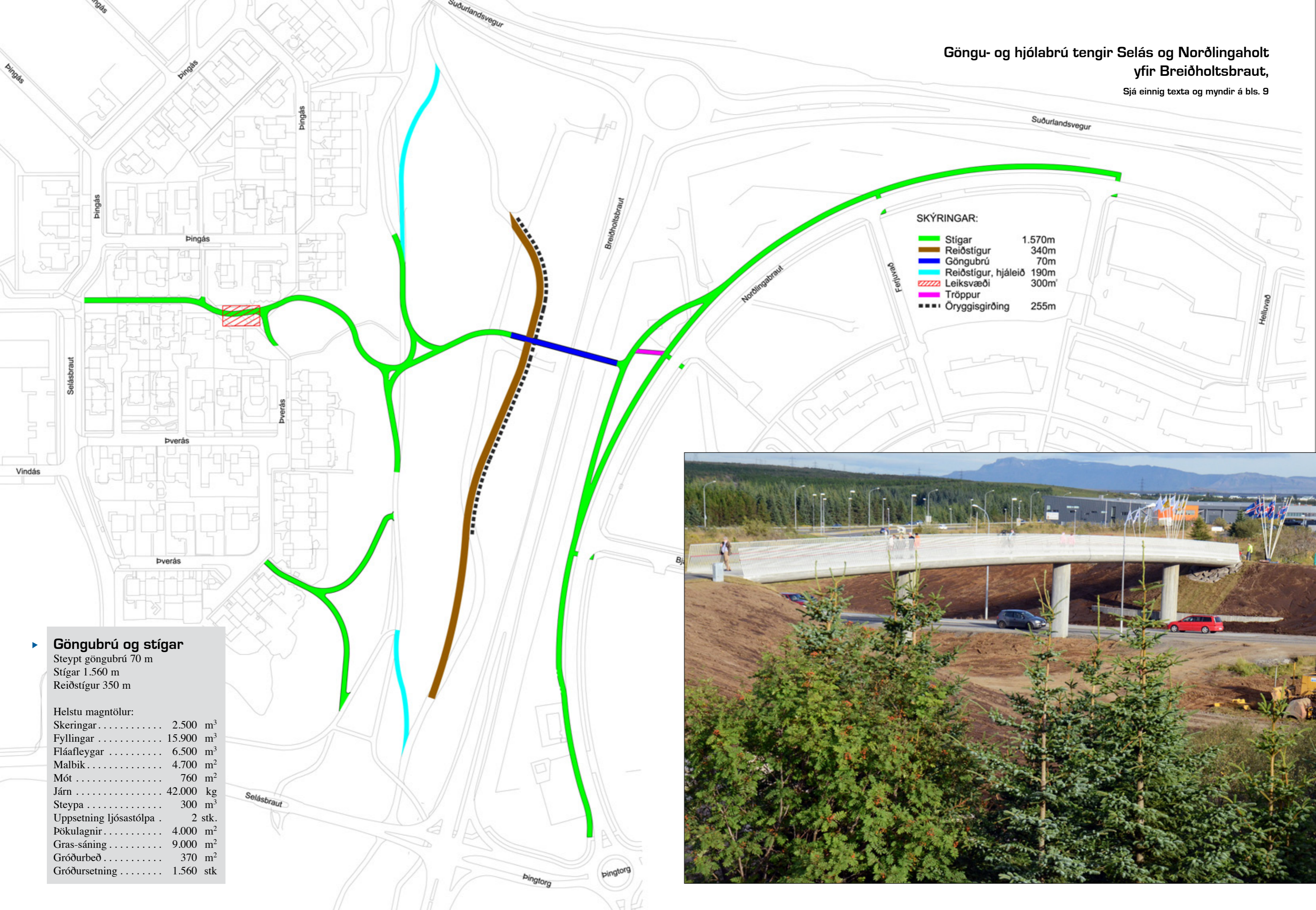
Sjá tölulegar upplýsingar og yfirlitsmynd á næstu opnu. ▶



Lúðrasveitin Svanur gengur í fararbroddi yfir göngubrúna eftir vígslu.

Göngu- og hjólabrú tengir Selás og Norðlingaholt yfir Breiðholtsbraut,

Sjá einnig texta og myndir á bls. 9



SKÝRINGAR:

Stígar	1.570m
Reiðstígur	340m
Göngubrú	70m
Reiðstígur, hjáleið	190m
Leiksvæði	300m ²
Tröppur	
Öryggisgirðing	255m

► **Göngubrú og stígar**

Steypt göngubrú 70 m
 Stígar 1.560 m
 Reiðstígur 350 m

Helstu magntölur:

Skeringar	2.500	m ³
Fyllingar	15.900	m ³
Fláafleygar	6.500	m ³
Malbik	4.700	m ²
Mót	760	m ²
Járn	42.000	kg
Steypa	300	m ³
Uppsetning ljósastólpa	2	stk.
Þökulagnir	4.000	m ²
Gras-sáning	9.000	m ²
Gróðurbeð	370	m ²
Gróðursetning	1.560	stk



Frá Rannsóknasjóði Vegagerðarinnar

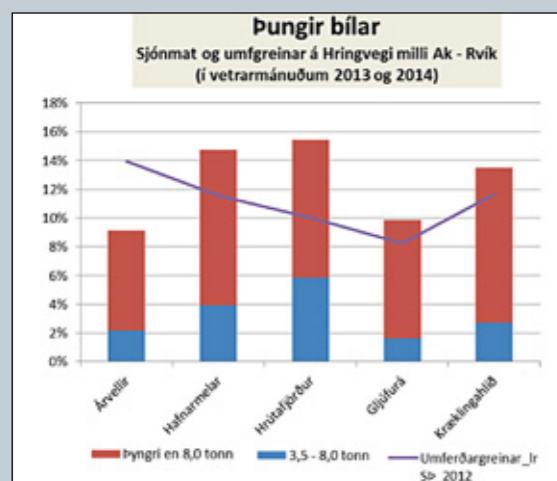
Hér á eftir er gerð örstutt grein fyrir efni fernra rannsóknarskýrslna. Finna má skýrslurnar í heild á www.vegagerdin.is undir „Upplýsingar og útgáfa / Rannsóknaskýrslur“

Pungaumferð á Hringvegi, Akureyri – Reykjavík

Friðleifur Ingi Brynjarsson, Vegagerðinni, maí 2015

Tilgangur verkefnisins var að finna hlutfall þungra bíla með sjónmati, þ.e. annars vegar bíla þyngrri en 3,5 tonn og hins vegar þyngrri en 8-10 tonn og bera saman við gögn úr umferðagreinum á sömu stöðum. Valdir voru staðir á Hringvegi milli Akureyrar og Reykjavíkur þar sem Vega-gerðin hefur umferðagreina.

Sjónmatið var gert við viðkomandi umferðagreiðu í einn dag og niðurstöður bornar saman við tölur úr greininum á sama tíma. Í verkefninu var sjónmatið gert annað hvort að hausti eða vori. Heildarniðurstöður sjónmatsins (þ.e. meðaltal allra athugunarstaða) voru að 12,1% bíla reyndust þyngrri en 3,5 tonn. Bent er á að þetta er hærra en niðurstöður



Sjónmat og flokkun umferðagreina.

sumar- og haustkannana Vegagerðarinnar, þar sem vegið hlutfall allra kannana sýnir að 7,1% bíla sé þyngrri en 3,5 tonn. Þannig er talið að vegna tímasetninga sjónmatsins megi ekki túlka niðurstöður þess sem lýsandi fyrir heildarhlutfall þungra bíla yfir árið að meðaltali.

Samanburður við niðurstöður umferðagreina á sömu stöðum sýnir að óleiðrétt gögn frá þeim skila í öllum tilvikum allt of háu hlutfalli þungaumferðar miðað við sjónmatið. Þegar búið var að leiðrétta gögnin úr umferðagreininum í samræmi við niðurstöður rannsóknaverkefnisins sem birtar eru í skýrslu „Pungaumferð á Þjóðvegum“ dagsettri í janúar 2011 (er á vef Vegagerðarinnar), kemur í ljós að þau er í öllum tilvikum talsvert undir sjónmatinu. Í þessu ljósi er bent á að vinna þurfi frekar að því að gögn um flokkun ökutækja samkvæmt umferðagreinum Vegagerðarinnar verði áreiðanlegri.

Niðurbrot óbundins burðarlags undir sveiflandi álagi (áfangaskýrsla 2)

Ásbjörn Jóhannesson, Hafsteinn Hilmarsson og Oddur Þórðarson, NMI, maí 2015

Þessi áfangaskýrsla greinir frá niðurstöðum prófana á burðarlagefnum með aðferð sem líkir eftir niðurbroti burðarlagefnis í vegi undir umferðarálagi en aðferðin var þróuð í fyrsta áfanga verkefnisins. Tilgangur prófsins er að spá fyrir um niðurbrot burðarlagefna undir umferð, þ.á.m. hvort niðurbrotið leiði til myndunar fínefna af því tagi sem spillir burðargetu burðarlags. Sýni af burðarlagefninu (korn á bilinu 4-16 mm) er prófað í þríasataki þar sem hliðarstuðningur er hafður óbreyttur meðan á prófinu stendur en lóðrétt álagið er látið sveiflast. Niðurstöður prófsins eru settar fram í breytileika á sáldurferli, þ.e. magn efnis sem smýgur 4 mm sigti annars vegar og 63 míkrometra sigti hins vegar, fyrir og eftir próf.

Í þessum áfanga voru gerðar prófanir á þremur burðarlagefnum með mjög mismunandi LA-gildi (niðurstöður s.k. Los Angeles prófs). Þá var eitt efnanna prófað í tvígang til að

afla upplýsinga um tvímæligildi (e. repetability) prófunar- aðferðarinnar.

Samanburður niðurbrots eftir þetta próf og niðurstaðna annarra þekktra prófa til mælinga á styrkleika efna (Los Angeles-prófs og kúlnakvarnarprófs), benda til að niðurbrot aukist með minnkandi styrkleika. Hins vegar er sambandið mjög veikt og í raun ekki marktækt.

Niðurstöður þessa áfanga verkefnisins styðja tilgátu sem sett var fram eftir fyrsta áfanga verkefnisins um að aðferðin geti gefið upplýsingar um líklegt niðurbrot burðarlags undir umferð. Í prófuninni verður mælanleg breyting á sáldurferli, hvort heldur er miðað við sáldur gegnum 4 mm sigti eða gegnum 63 míkrometra sigti. Athuganir á tvímæligildi benda til að nákvæmni prófunarinnar sé viðunandi, en settur er sá fyrirvari að það var aðeins prófað fyrir eitt sýni.

Rannsóknunum verður haldið áfram árið 2015 og m.a. fyrirhugað að prófa efni úr nokkrum námum til viðbótar.

Umferð á stofnbrautum

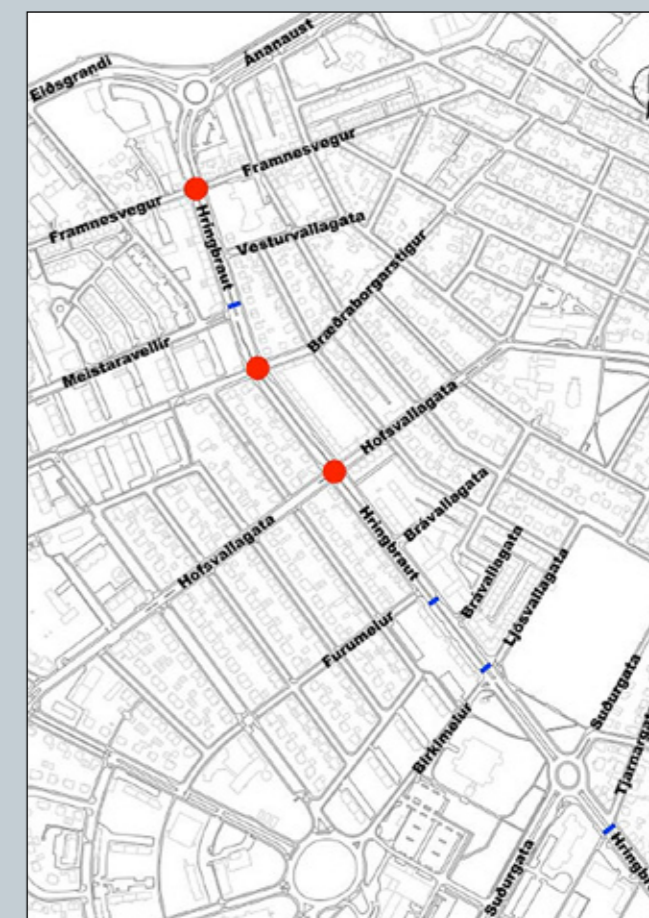
Rósa Guðmundsdóttir, Efla verkfræðistofa, maí 2015

Tilgangur verkefnisins var að leggja mat á umferðarástand og þjónustustig Hringbrautar í Reykjavík, vestan Melatorgs, frá gönguljósum við Tjarnargötu að hringtorgi við Eiðisgranda og Ánanaust. Við matið var notast við umferðarhermunarforrit (PTV Vissim) annars vegar og afkastareikniforrit (SIDRA Intersection) hins vegar.

Meðal niðurstaðna sem koma úr matinu er að Melatorg nálgast hámarksafkastagetu og hefur þegar náð þjónustustigi D. Við 5% umferðaraukningu verður þjónustustigi þess orðið F á umferðarstráumnum vestan hringtorgsins (miðað við hámarksklukkustund árdegis). Þjónustustig segir til um umferðarálag á götum miðað við flutningsgetu þeirra, þ.e. hvort miklar líkur séu á töfum eða löngum biðröðum og þar af leiðandi hversu fljótlegt er að aka götuna. Þjónustustigin eru merkt bókstöfum frá A til F, þar sem A þýðir litlar sem

engar tafir en F þýðir miklar tafir þar sem fleiri reyna að aka götuna en flutningsgeta hennar leyfir.

Afkastareikningur á gatnamótum Hringbrautar og Hof-



Rannsóknarsvæðið. Rauðir hringir tákna umferðarljós en blá strík gönguljós.



Vaðlaheiðargöng í Fnjóskadal. Unnið við undirstöður fyrir vegskála 18.08.2015.



Hringvegur (1) í Lóni við Svínhóla. Endurbætur á vegsvæði þann 20.08.2015 fyrir fræsingu, styrkingu og yfirlögn á um 1,5 km kafla sem unnið er að nú seinnihlutann í september 2015.

vallagötu sýna að umferðarástand er nú þegar orðið óásættanlegt á Hofsvallagötu. Fram kemur þó að með breytingum á ljósastýringarfösum megi bæta umferðarástand á Hofsvallagötu umtalsvert og myndu gatnamótin í heild þá þola allt að 20-30% aukningu umferðar.

Þegar þjónustustig umrædds kafla á Hringbraut er metið í heild miðað við árdegisumferð til austurs lendir það í flokki C, en verður E við um það bil 11% umferðarukningu, en eins og fram kemur hér á undan verður það orðið F við 5% umferðarukningu á vestanverðu Melatorgi.

Skúfstyrkur sendinna jarðefna. Samanburður CPT mælinga og tilraunastofuprófa

Astgeir Rúnar Sigmarsson (meistaraprófsritgerð við HÍ), júní 2015

Sumir efniseiginleikar lausra jarðefna eru gjarnan mældir á sýnum sem tekin eru og send á rannsóknastofu. Talað er um að slík sýni séu „hreyfð“ þegar það þarf að endurbyggja þau á rannsóknastofunni til að reyna að endurskapa það ástand sem ríkir á upprunastaðnum í mörkinni. Slíkt er vandasamt og ekki sjálfgefið að það takist. Mikill kostur er ef hægt er að ákveða slíka efniseiginleika á staðnum, þar sem það er þá gert við raunadstæður sem þar ríkjá.

CPT próf (Cone Penetration Test) er ein þeirra aðferða sem hægt er að nota til að meta efniseiginleika við raunadstæður. Í rannsóknaverkefninu voru niðurstöður mælinga efniseiginleika á rannsóknastofu bornar saman við niðurstöður CPT mælinga á þremur stöðum þar sem jarðefni voru mismunandi. Meðal annars var metið hvort reynslujöfnur, sem sýna samband CPT mælinga og viðkomandi efniseiginleika hentuðu fyrir íslensk jarðefni.

Í skýrslunni er farið yfir nokkra efniseiginleika (m.a. skúfstyrk og viðnámshorn) og greint frá hvernig hægt er að mæla þá á rannsóknastofu (m.a. með skúfprófi og þrí-ásaprófi). Fjallað er um CPT prófið og niðurstöður þess, meðal annars hvernig hægt er að nota niðurstöður til að flokka jarðefnin á prófunarstað í leir, sand o.s.frv. Þá er

sagt frá spájöfnum um áður nefnda efniseiginleika út frá niðurstöðum CPT mælinga.

Niðurstöður verkefnisins voru að jarðvegsflokkun skv. CPT prófun var í nokkuð góðu samræmi við flokkun samkvæmt USCS kerfinu (Unified Soil Classification System). Þá kemur fram að reynslujafna, kennd við Kulhawy og Mayne sýndi best samband CPT mælinga og niðurstöðna rannsóknastofumælinga á efniseiginleika sem helst var skoðaður (viðnámshorn jarðefnisins). Bent er á að aðeins voru skoðaðar niðurstöður frá þremur stöðum og frekari rannsóknir þurfi til að geta svarað því hvort reynslujöfnurnar henti fyrir íslensk jarðefni eða hvort það þurfi að aðlaga þær frekar. ■



Búnaður kónprófs.



Eldri myndina tók Snorri Snorrason og sýnir hún vegagerð við Seyðisfjörð í júlí 1984. Yngri myndin var tekin miðvikudaginn 19. ágúst 2015. Við bryggju á Seyðisfirði liggur skemmtiferðaskipið Amadea, skráð á Nassau.

Niðurstöður útboða

Norðurfjörður, dýpkun og lenging grjótagarðs 2015 15-059

Tilboð opnuð 22. september 2015. Hafnarstjórn Árnes-hrepps óskaði eftir tilboðum í ofangreint verk.

Helstu verkþættir og magntölur eru:

Dýpkun fyrir flotbryggju í -2,0 m. Flatarmál 1.760 m².
Upptekt og endurröðun á grjóti í núverandi garði.
Magn 680 m³.

Vinna efni í námu og raða í garð. Magn 920 m³.

Verkinu skal lokið eigi síðar en 30. apríl 2016.

nr. Bjóðandi	Tilboð (kr.)	Hlutfall (%)	Frávik (þús.kr.)
3 Hagtak ehf., Hafnarfirði	53.480.250	173,1	31.175
--- Áætlaður verktakakostnaður	30.894.000	100,0	8.588
2 Borgarverk ehf., Borgarnesi	28.360.000	91,8	6.054
1 Tígur ehf., Súðavík	22.305.580	72,2	0

Efnisvinnsla við Sæluhúsaðir við Kaldadalsveg (550) 15-084

Tilboð opnuð 22. september 2015. Efnisvinnsla við Sæluhúsaðir við Kaldadalsveg (550).

Helstu magntölur eru:

Klæðningarefni 3.500 m³
Efra burðarlag 17.000 m³
Bergskerlingar 20.500 m³

Verkinu skal að fullu lokið eigi síðar en 1. júlí 2016, þó skal hluta þess lokið fyrr.

nr. Bjóðandi	Tilboð (kr.)	Hlutfall (%)	Frávik (þús.kr.)
4 Suðurtak ehf., Brjánsstöðum	92.400.000	142,4	29.575
3 Fossvélar ehf., Selfossi	77.815.000	119,9	14.990
2 Tak-Malbik ehf., Borgarnesi	66.925.000	103,1	4.100
--- Áætlaður verktakakostnaður	64.900.000	100,0	2.075
1 Króksverk ehf., Sauðárkróki	62.825.000	96,8	0

Yfirlit yfir útboðsverk

Þessi listi er stöðugt til endurskoðunar og geta dagsetningar og annað breyst fyrirvaraust. Það eru auglýsingar útboða sem gefa endanlegar upplýsingar.

Fremst í lista er númer útboðs í númerakerfi framkvæmdaáæildar.

Rautt númer = nýtt á lista

Fyrirhuguð útboð	Auglýst: dagur, mánuður, ár
15-085 Norðfjarðargöng: Stjórnkerfi	2015
15-067 Sjónvörn við Þverárfjallsveg (744)	2015
15-057 Siglufjörður, endurbuygging Bæjarbyggju, stálpilsrekstur	2015
15-056 Álftanes, sjónvörn 2015	2015
15-054 Húsavík, lenging Bökubakka, stálpilsrekstur	2015
15-053 Harðviður 2015	2015
15-050 Landeyjahöfn, dælulögn og dæla,	2015
13-067 Sjóvarnir Vestmannaeyjar 2013	2015

Auglýst útboð	Auglýst:	Opnað:
15-087 Ráðgjöf og eftirlit með vetrarþjónustu á Suðursvæði 2015-2017	21.09.15	06.10.15
15-086 Dalvíkurbyggð, sjónvörn 2015	14.09.15	29.09.15
15-033 Endurbætur á Biskupstungna-braut (35) sunnan Reykjavegar	14.09.15	29.09.15
15-083 Bakkavegur Húsavík, Bökugarður - Bakki, eftirlit	17.08.15	06.10.15

Útboð á samningaborði	Auglýst:	Opnað:
15-084 Efnisvinnsla við Sæluhúsahæðir við Kaldadalsveg (550)	07.09.15	22.09.15
15-059 Norðfjörður, dýpkun og lenging grjóttgarðs 2015	07.09.15	22.09.15
15-055 Húsavík, dýpkun 2015	10.08.15	25.08.15
15-058 Vopnafjörður, dýpkun 2015	13.07.15	28.07.15
15-068 Leiga á íbúðarhúsi á Stórhöfða, Vestmannaeyjum	26.06.15	14.07.15
15-027 Arnarnesvegur (411), Reykjanesbraut - Fífuhvammsvegur, eftirlit	15.06.15	30.06.15
14-042 Bakkavegur Húsavík, Bökugarður - Bakki, forval jarðgöng og vegagerð	02.06.14	15.09.15

Samningum lokið	Opnað:	Samið:
15-076 Hólmavík - Lenging grjóttgarðs Norðurtak ehf. kt. 690814-0560	28.07.15	16.09.15
15-026 Arnarnesvegur (411), Reykjanesbraut - Fífuhvammsvegur Suðurverk ehf. kt. 520885-0219 Loftorka Reykjavík ehf., kt. 571285-0459	16.06.15	18.09.15

Samningum lokið, framhald	Opnað:	Samið:
15-051 Landeyjahöfn, viðhaldsdýpkun 2016-17 Jan de Nul N.V. -frá Belgíu	11.08.15	03.09.15
15-075 Uxahryggjavegur (52), Skarð - Brautartunga Mjólnir vörubifreiðastjórafélag kt. 470269-2869	28.07.15	14.09.15
15-077 Strandavegur (643), Hálsgrata - Svanshóll Borgarverk ehf. kt. 540674-0279	11.08.15	09.09.15
15-073 Dettifossvegur (862), Ásheiði - Tóveggur P.S. verktakar ehf. kt. 410200-3250	05.08.15	26.08.15
15-078 Hornafjörður, viðhaldsdýpkun innan hafnar 2015-18 Dýpkunarfélagið Tröllli ehf. kt. 500807-0910	28.07.15	04.09.15
15-074 Kjósarskarðsvegur (48), Fremri-Háls - Þingvallavegur Þróttur ehf., kt. 420369-3879	28.07.15	21.08.15
15-070 Niðurrekstrarstaurar fyrir brú á Morsá Vélaverkstæði Hjalta Einarsson ehf. kt. 531295-2189	21.07.15	04.09.15
15-029 Endurbætur á Hringvegi (1) um Heiðarendu, Jökulsá - Heiðarsel P.S. verktakar ehf. kt. 410200-3250	21.07.15	28.08.15
15-071 Reykjanesbraut (41), hringtorg við Fitjar Ellert Skúlason ehf., kt. 610472-0289	21.07.15	10.08.15
15-072 Búrfellsvegur (351) Þingvallavegur - Búrfell Mjólnir vörubifreiðastjórafélag kt. 470269-2869	14.07.15	14.08.15
15-048 Þorlákshöfn, dýpkun 2015 Björgun ehf., kt. 460169-7399	14.07.15	30.07.15
15-049 Norðfjörður, tunna á garðsenda Héraðsverk ehf., kt. 680388-1489	08.07.15	21.07.15
15-065 Yfirlagnir á Suðursvæði 2015 repave/fræsing og malbikun Loftorka Reykjavík ehf., kt. 571285-0459	23.06.15	24.07.15
15-042 Flotbyggjur 2015 Króli ehf., kt. 470396-3349	12.05.15	30.07.15

Útboð fellt af lista
15-018 Örylgshafnarvegur (612), Skápadalur - Rauðasandsvegur
15-028 Endurbætur á Hringvegi (1) í Reykjadal 2. áfangi, Daðastaðir - Reykjadal



Taccola, dýpkunarskip Jan de Nul N.V. frá Belgíu sem nú er að störfum úti fyrir Landeyjahöfn.