



Hringvegur (1), brú á Svaðbælisá. Framburður fyllir árfarveginn.

Leirnavegur (243) og breyting á farvegi Svaðbælisár

Í síðasta tölublaði var auglýst útboð á færslu á 0,7 km löngum hluta Leirnavegar (243) í Rangárþingi eystra, skammt neðan Hringvegarins. Einnig á að færa Svaðbælisá um svipaða vegalengd ásamt því að gera varnargarða sitt hvoru megin við. Þá skal frá brúnni og næstu 400 m niðureftir setja grjótgard utan á vestanverðan varnargarðinn og móta betur farveginn sem kominn er. Sjá loftmynd í næstu opnu.

Tilboð verða opnuð 28. febrúar. Verkinu á að vera lokið 15. maí.

Svaðbælisá hefur verið mikið í fréttum undanfarin ár en aðstæður við brú á Hringveginum eru með þeim hætti að straumur er líttill og framburður sest í farveginn í miklu magni. Eftir gos í Eyjafjallajökli 2010 er framburðurinn meiri og hefur stöðugt þurft að moka úr farveginum til að vatnið sleppi undir brúna. Breyting á farvegi neðan vegar hefur það í för

með sér að straumpungi eykst væntanlega til mikilla muna og efnið nær síður að setjast.

Fyllingarhluti varnargarðanna verður byggður úr efni sem kemur úr neðri hluta skeringarefnisins úr nýjum farvegi Svaðbælisár, sem og úr efni úr núverandi farvegi árinna. Efnið í farveginum er mól með stærstu steinum um 10 cm og stöku stærri. Eftir hlaup í Svaðbælisá og öskufall frá Eyjafjallajökli hefur borist mikið magn af fínefnum og ösku í farveginn, sem hylur að nokkru yfirborð hans. Jarðvegi sem þarf að grafa upp til að koma Svaðbælisánni í nýjan farveg, er samskonar, að frátaldrí öskunni, en mold í efstu lögunum skal jafna utan varnargarðanna.

Svaðbælisá er blanda jökulár og dragár með vatnasvið um 21 km² ofan Hringvegar, þar af er jökull um 5 km². ■

Framkvæmdafréttir Vegagerðarinnar 4. tbl. 20. árg. nr. 582 27. feb. 2012

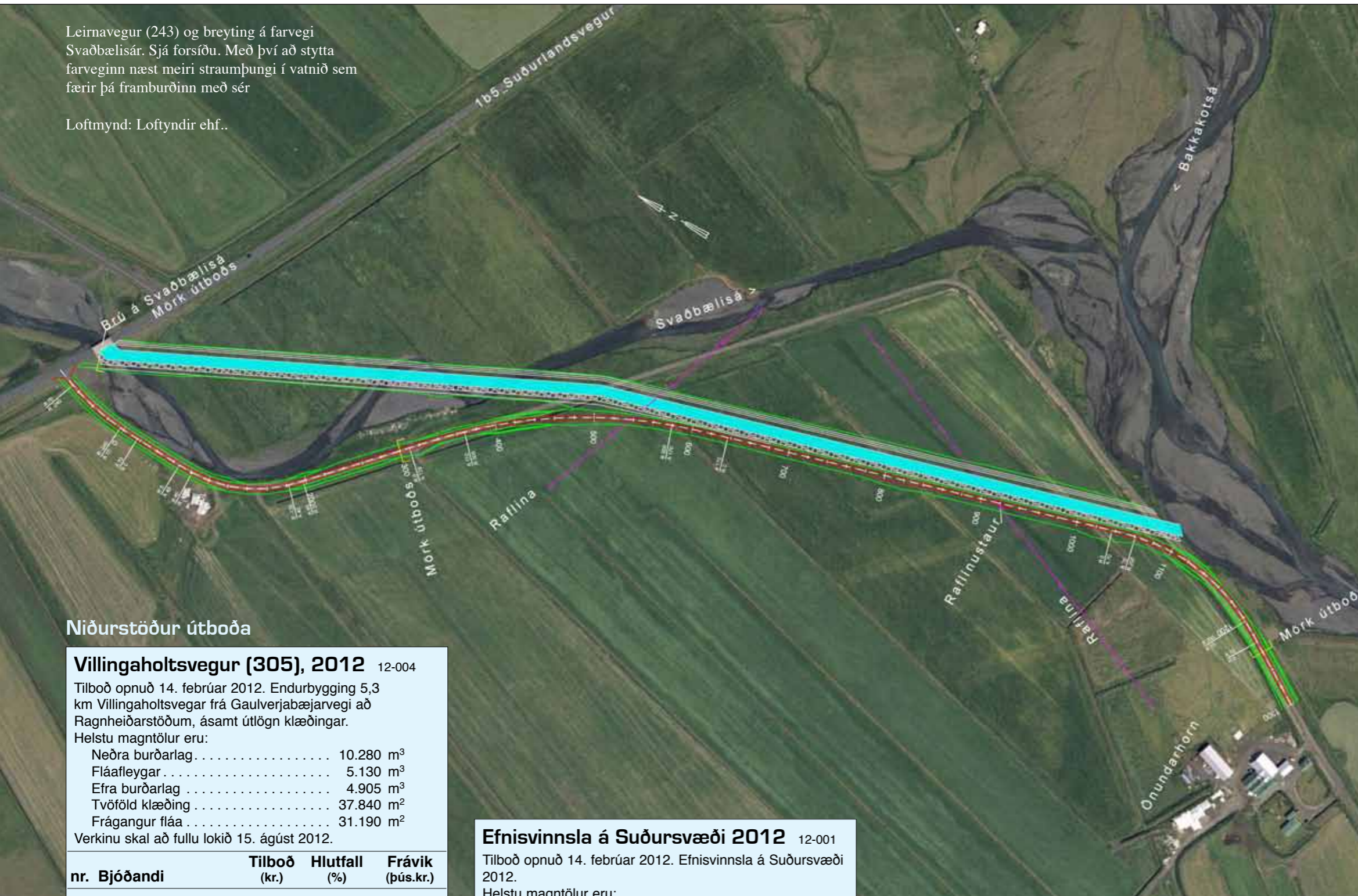
Ritstjórn
og umsjón útgáfu:
**Viktor Arnar
Ingólfsson**
Ábyrgðarmaður:
Gunnar Gunnarsson
Prentun: Oddi

Ösk um áskrift sendist til:
Vegagerðin
Framkvæmdafréttir
Borgartúni 7
105 Reykjavík
eða með tölvupósti til:
vai@vegagerdin.is

Vegagerðin gefur út Framkvæmdafréttir til að kynna útboðs-
framkvæmdir fyrir verktökum. Fyrirhuguð útboð eru kynnt,
útboðsauglýsingar eru birtar og greint er frá niðurstöðum og
samningum. Auk þess er í blaðinu annað það fréttæfni sem
verður til hjá stofnuninni og talið er að eigi erindi til verktaka.
Útgáfa er óregluleg og nokkrar vikur geta liðið milli tölublaða.
Áskrifendur eru m.a. verktakar, verkfræðistofur, fjölmiðlar og
áhugafólk. Áskrift er endurgjaldslaus.

Leirnavegur (243) og breyting á farvegi Svaðbælisár. Sjá forsiðu. Með því að stytta farveginn næst meiri straumþungi í vatnið sem færir þá framburðinn með sér

Loftmynd: Loftyndir ehf..



Niðurstöður útboða

Villingaholtsvegur (305), 2012 12-004

Tilboð opnuð 14. febrúar 2012. Endurbygging 5,3 km Villingaholtsvegur frá Gaulverjabæjarvegi að Ragnheiðarstöðum, ásamt útlögn klæðingar.

Helstu magnþölur eru:

Neðra burðarlag	10.280 m ³
Fláafleygar	5.130 m ³
Efra burðarlag	4.905 m ³
Tvöföld klæðing	37.840 m ²
Frágangur fláa	31.190 m ²

Verkinu skal að fullu lokið 15. ágúst 2012.

nr.	Bjóðandi	Tilboð (kr.)	Hlutfall (%)	Frávik (þús.kr.)
6	Fögrusteinar ehf., Birtingaholti	129.426.970	128,7	30.137
5	Gröfutekni ehf., Flúðum	122.902.200	122,2	23.612
4	Vörubílstjórafélagið Mjöllnir, Selfossi	119.955.525	119,2	20.666
3	Ræktunarsamband Flóa og Skeiða ehf., Selfossi	118.600.000	117,9	19.310
2	Hálsafell ehf., Reykjavík	113.599.183	112,9	14.309
---	Áætlaður verktakakostnaður	100.600.000	100,0	1.310
1	Þjótandi ehf., Hellu	99.289.895	98,7	0

Efnisvinnsla á Suðursvæði 2012 12-001

Tilboð opnuð 14. febrúar 2012. Efnisvinnsla á Suðursvæði 2012.

Helstu magnþölur eru:

Efra burðarlagsefni 0 – 22 mm:
30.000 m³ í 5 námum

Klæðingarefni 8 – 16 mm:
17.000 m³ í 6 námum

Samtals er um að ræða 47.000 m³ í 8 námum.

Verki skal að fullu lokið 1. október 2012.

nr.	Bjóðandi	Tilboð (kr.)	Hlutfall (%)	Frávik (þús.kr.)
---	Áætlaður verktakakostnaður	103.700.000	100,0	41.830
3	Tak - Malbik ehf., Borgarnesi	102.320.000	98,7	40.450
2	Nesey ehf., Árnesi	78.750.000	75,9	16.880
1	Fossvélar ehf., Selfossi	61.870.000	59,7	0

Auglýsingar útboða

Vestmannaeyjaferja 2012-2014 12-034

Vegagerðin óskar eftir tilboðum í rekstur á ferjuleiðinni Vestmannaeyjar-Landeyjahöfn annars vegar og Vestmannaeyjar-Þorlákshöfn hins vegar, þ.e. að annast fólks- bifreiða- og farmflutninga á ms. Herjólfí.

Útboðsgögn verða seld hjá Vegagerðinni Borgartúni 7 í Reykjavík (móttaka) frá og með mánudeginum 27. febrúar 2012. Verð útboðsgagna er 4.000 kr.

Skila skal tilboðum á sama stað fyrir kl. 14:00 þriðjudaginn 20. mars 2012 og verða þau opnuð þar kl. 14:15 þann dag.

Um einkaframkvæmd og Vaðlaheiðargöng

Áður birt á vegagerdin.is 13.02.2012

Það er algengur misskilningur að Vaðlaheiðargöng hafi verið boðin út í einkaframkvæmd. Nú síðast var greint frá niðurstöðum skoðanakönnunar í Fréttablaðinu þar sem spurt var hvort landsmenn styddu gerð Vaðlaheiðarganga í einkaframkvæmd. Göngin voru hins vegar ekki boðin út í einkaframkvæmd heldur eiginframkvæmd félagsins Vaðlaheiðargöng hf.

Einkaframkvæmd felst í því í sinni ýrtruðu mynd að verktaki tekur að sér eftir útboð að hanna, fjármagna, byggja og reka mannvirki í tiltekinn tíma fyrir verkkaupa. Greiðslur fyrir verkið gætu falist í notendagjöldun, veggjöldum í tilviki Vaðlaheiðarganga, skuggagjöldum verkkaupa eða föstum greiðslum hans. Ekki er óalgengt að verktakinn taki nokkra fjárhagslega áhættu í einkaframkvæmdinni, t.d. að umferðin skili sér í göngin.

Ekkert af framangreindu á við um Vaðlaheiðargöng nema það að verktakinn byggir göngin en fær fyrir það jafnóðum greiðslur samkvæmt einingarverðum tilboðs. Hann hannar ekki göngin, fjármagnar þau ekki, rekur þau ekki og tekur ekki fjárhagslega áhættu af þeim á neinn hátt umfram það sem felst í tilboði hans. ■



Frá opnun tilboða í Vaðlaheiðargöng 11.10.2011.

Héraðsvegir í Ásahreppi 2012 12-005

Vegagerðin óskar eftir tilboðum í klæðingu á 20 héraðsvegir í Ásahreppi í Rangárvallasýslu, alls 9,4 km, ásamt framleiðslu og útlögn efra burðarlags.

Helstu magnþölur eru:

Efra burðarlag 3.410 m³
Tvöföld klæðing 34.115 m²

Verkinu skal að fullu lokið 15. júlí 2012.

Útboðsgögnin verða seld hjá Vegagerðinni Breiðumýri 2 á Selfossi og Borgartúni 7 í Reykjavík (móttaka), frá og með þriðjudeginum 28. febrúar 2012. Verð útboðsgagna er 2.000 kr.

Skila skal tilboðum á sömu stöðum fyrir kl. 14:00 þriðjudaginn 13. mars 2012 og verða þau opnuð þar kl. 14:15 þann dag.

Uxahryggjavegur (52),

Gröf - Skarð

Yfirlitsmynd framkvæmdasvæðis

Sjá auglýsingu

Loftmynd: Loftmyndir ehf.

N 456 000
N 517 935 000



Auglýsingar útboða

Uxahryggjavegur (52),

Gröf - Skarð 12-022

Vegagerðin óskar eftir tilboðum í endurlögn á 6 km kafla Uxahryggjavegar (52) frá Gröf að Skarði í Lundarreykjadal í Borgarbyggð.

Helstu magntölur eru:

Fylling	20.000 m ³
Fláafleygar	4.000 m ³
Skering	3.000 m ³
Grjótnám	1.000 m ³
Lögn stálræsa	261 m
Hörpun steinefna	3.500 m ³
Mölun steinefna	8.500 m ³
Neðra burðarlag	8.000 m ³
Efra burðarlag	7.500 m ³
Tvöföld klæðing	38.000 m ²
Frágangur fláa	47.000 m ²

Verkinu skal að fullu lokið fyrir 1. október 2012.

Útboðsgögn verða seld hjá Vegagerðinni Borgarbraut 66 í Borgarnesi og Borgartúni 7 í Reykjavík (móttaka) frá og með mánudeginum 27. febrúar 2012. Verð útboðsgagna er 4.000 kr.

Skila skal tilboðum á sömu stöðum fyrir kl. 14:00 þriðjudaginn 13. mars 2012 og verða þau opnuð þar kl. 14:15 þann dag.

Framkvæmdafréttir í ljóðabók

Í sjónvarpsþættinum Kiljunni þann 23. nóvember sl. flutti Ingunn Snædal ljóð sitt *útálandi*. Þar koma Framkvæmdafréttir við sögu og þótti okkur vegagerðarfólki það mjög skemmtilegt. Við fengum leyfi Ingunnar til að birta ljóðið.

útálandi

landsbyggðin er víst sexí
pant ég fá
lélegt netsamband
soðin bjúgu
tímaritið múlaþing
götótt föðurland
gæsaskít á árbakka
malarvegi

vera áskrifandi að framkvæmdafréttum vegagerðarinnar
horfa á úrill fjöll útum eldhúsgluggann
hlusta á skruðninga í útvarpinu
ætli hann rífi ekki af sér í dag

Vegáætlun og umferðaröryggi

Vegagerðin hefur safnað slysaupplýsingum í áratugi

Áður birt á vegagerdin.is 15.02.2012

Nokkrar umræður hafa að undanfögnu spunnist um öryggi vega og hvaða vegir væru hættulegir og hvernig forgangsroðun framkvæmda væri í því samhengi. Pistli þessum er ætlað að varpa nokkru ljósi á vinnu Vegagerðarinnar í tengslum við öryggismál vega.

Almennar forsendur Vegagerðarinnar við hönnun vega er leiðarljós sem flestallar þróaðar þjóðir hafa í veghönnunarreglum sínum:

- Umferðaröryggi
- Tillit til umhverfisins
- Fjárhagsleg hagkvæmni
- Afkastageta vega

Það er síðan verkefni veghönnuða að þræða hinn gullna meðalveg milli þessara þátta sem oft á tíðum eru innbyrðis í mótsögn hver við annan. Þróunin hefur verið í þá átt á síðustu árum að þættirnir umhverfi og öryggi hafa fengið sífellt meira vægi en áður. Tengist það bæði vaxandi velmegun þjóðarinnar og einnig þeirri staðreynd að markmiðinu að tengja byggðir landsins hefur að mestu verið náð og gefst þá tækifæri til að sinna þessum tveimur markmiðum betur en áður.

Vegagerðin hóf árið 1976 að safna kerfisbundið öllum upplýsingum um umferðarslys á þjóðvegum sem skráð höfðu verið í lögregluskýrslur (frá og með árinu 2000 hefur Vegagerðin fengið upplýsingar um slys frá Umferðarstofu). Slysunum var raðað á vegarkafla, að jafnaði um 10-12 km að lengd, þau flokkuð eftir alvarleika þeirra og edli og reiknuð slysatíðni vegarkaflanna eða fjöldi slysa á hverja milljón ekinna km á viðkomandi vegarkafla. Þessi tala, slysatíðni, er í rauninni líkurnar á því að ökumaður lendi í slysi til langs tíma á viðkomandi vegarkafla miðað við óbreyttar aðstæður á kaflanum. Frá árinu 1979 hefur verið skrifuð slysakýrsla þar sem greint er frá slysum á hverjum einasta vegarkafla á landinu. Undir lokin í skýrslu hvers árs voru teknir saman í lista þeir vegarkaflar sem voru með flest slysin og sömuleiðis í annan lista þeir vegarkaflar sem voru með hæstu slysatíðni. Það hefur því lengi verið þekkt hvar hættulegustu vegi landsins er að finna, með tilliti til fjölda slysa á hvern km vega og slysatíðni, þ.e. slysa á milljón ekinna km.

Síðustu 15 ár hefur einnig verið lögð mikil áhersla á að teikna slysakort fyrir þjóðvegi í þeim tilgangi að finna þá staði

þar sem mörg slys verða á sama stað. Slysaastaðir eru síðan greindir nánar til að finna út hvað hægt sé að gera til úrbóta. Nákvæmasta greiningin fæst með því að teikna slysamynd en hún sýnir stefnu og stöðu ökutækja og annarra vegfarenda og önnur atriði eins og t.d. hemlun, hröðun, yfirborðsaðstæður, dagsljós, myrkur, klukkan hvað slysið varð o.s.frv. Með þessu er athugað hvort óvenju mörg slysa, á viðkomandi stað, verða af sama toga og eða við svipaðar aðstæður. Sem dæmi má nefna að ef í ljósi kemur að óvenjumörg slys verða í hálfu á ákeðnum stað er reynt að bregðast við því með því að auka hálkuvarnir á þeim sama stað.

Athuganir þessar hafa síðan alla tíð síðan verið hafðar til hliðsjónar við forgangsroðun vegaframkvæmda á landinu en ljóst var alltaf að nauðsynlegt var að uppfylla önnur markmið í vegamálum samhliða, eins og t.d. að leggja bundið slitlag, tengja byggðir landsins, byggja vegi upp úr snjó, auka burðarþol vega o.s.frv. Einn vandinn við að reikna slysatíðni er að mjög margir vegir á Íslandi eru með litla umferð. Á slíkum vegum verða umferðarslys oft aðeins á nokkurra ára fresti. Slysatíðni reiknast þá núll flest árin en rýkur síðan upp úr öllu valdi þá sjaldan að slys verða. Það getur því tekið mörg ár að fá skýra mynd af því hvort slíkir vegir skera sig úr sem slysaflar.

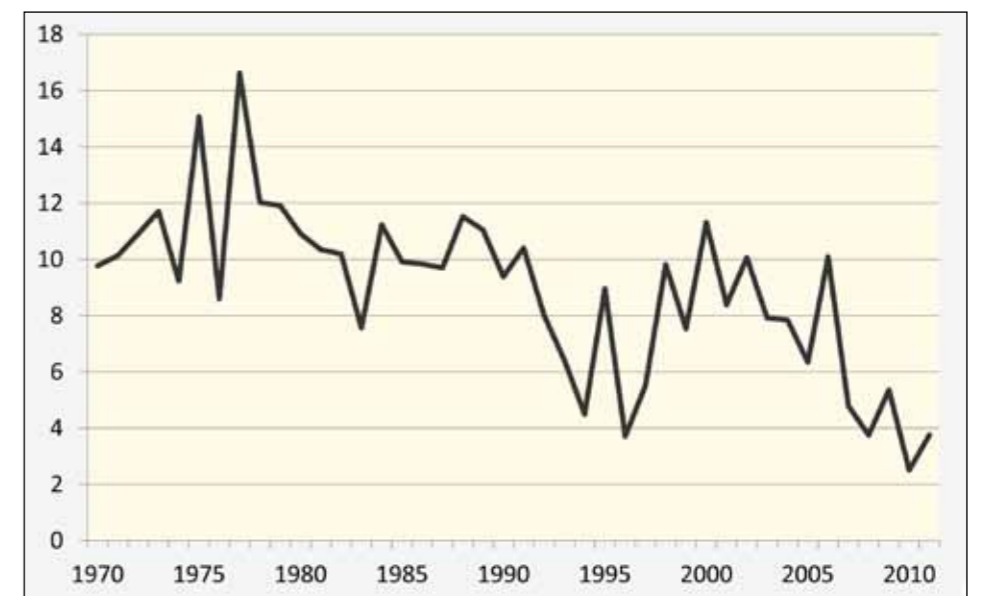
Frá árinu 2005 hefur umferðaröryggisáætlun verið hluti vegáætlunar í samgönguáætlun. Hefur verið varið umtalsverðu fjármagni til umferðaröryggismálanna í áætluninni en eftir hrun hefur hún alfarið verið fjármögnuð af tekjum til vegamála þótt áætlunin sem slík tengist ýmsu öðru en beinlínis vegum. Má þar nefna löggæslu, umferðarfræðslu, baráttuna gegn áfengi og akstri og ýmislegt fleira. Í vegáætluninni sjálfri eru mörg markmið sem tengjast umferðaröryggi, og fjármagni hefur á undan-

Skýringar við slysamyndir :

Alvarlegustu afleiðingar :	
Dauði :	☠
Mikil meiðsl :	⊕
Litil meiðsl :	○
Vegfarandi :	
Fólksbíll :	→
Aðrir bíllar :	→
Hjólreiðarmaður (aldur) :	→
Fótgangandi (aldur) :	→
Skepna :	→
Óbeinn aðili :	→
Ástand vegar :	
Þurrt :	→
Blautt :	→
Ísing eða snjór :	→
Birta :	
Dagsbirta :	→
Rökkur :	→
Myrkur :	→
Staða ökutækis :	
Bíður :	→
Er lagt :	→
Ekið afturábak :	→
Bremsar :	→
Hraðar :	→
Missir stjórn á ökutæki :	→
Annað :	
Umferðarljós ekki í notkun :	→
Rautt, rautt/gult eða gult ljós :	→
Bláskylda ekki virt (tekið eftir) :	→
Grunur um ölvun :	→
Hlutur á eða við akbraut :	□

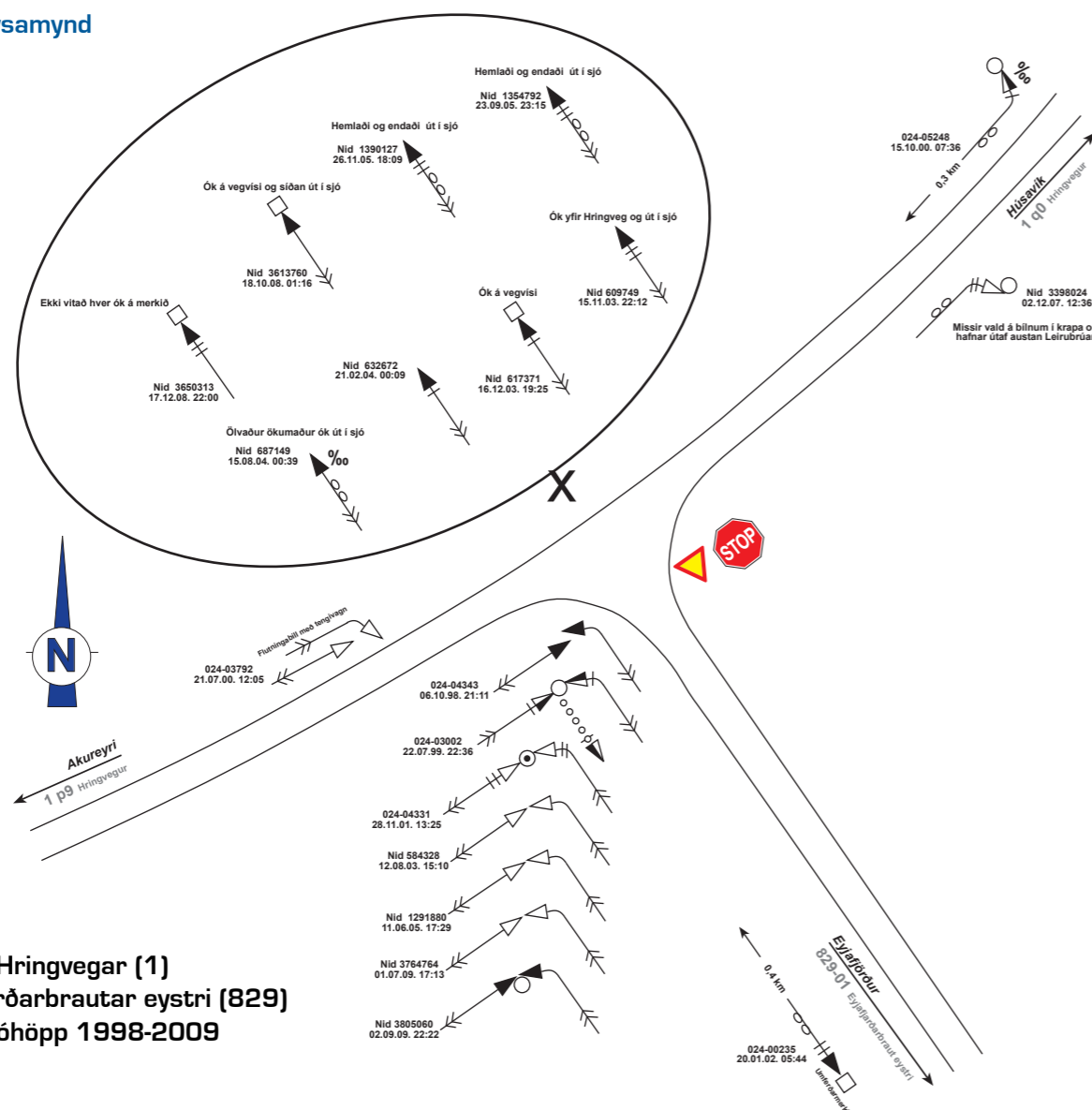


Alvarlega slysaðir á hverja 100 þúsund íbúa í umferðinni 1975-2011.



Banaslys á hverja 100 þúsund íbúa 1970-2011.

Dæmi um slysamynd



Vegamót Hringvegur (1) og Eyjafjarðarbrautar eystri (829) Umferðarhöpp 1998-2009

Yfirlit yfir útboðsverk

Þessi listi er stöðugt til endurskoðunar og geta dagsetningar og annað breyst fyrirvaraust. Það eru auglýsingar útboða sem gefa endanlegar upplýsingar.

Fremst í lista er númer útboðs í númerakerfi framkvæmdaedeildar.

Rautt númer = nýtt á lista

Fyrirhuguð útboð	Auglýst: dagur, mánuður, ár
12-026 Styrkingar og endurbætur á Norðvestursvæði, festun	2012
12-028 Yfirlagnir á Norðvestursvæði, malbik	2012
12-013 Þingskálavegur (286) 2012	2012
12-012 Hringvegur (1), hringtorg við Gaulverjabæjarveg	2012
12-011 Styrkingar og endurbætur á Laugarvatnsvegi (37) og Bøðmódsstaðavegi (366) 2012	2012
12-033 Yfirlagnir á Suðursvæði og Suðvestursvæði 2012, repave - fræsing og malbik	2012
12-027 Yfirlagnir á Norðvestursvæði, klæðing	2012
12-023 Skagafjarðarvegur (752), Svartá - Stekkjarholt	2012
12-019 Styrkingar og endurbætur á Suðurfjarðarvegi (96) innan við Snæhvamm	2012
12-031 Álfanesvegur (415), Hafnarfjarðarvegur - Bessastaðavegur	2012
12-018 Efnisvinnsla á Norðaustursvæði 2012	2012
12-010 Biskupstungnabraut (35), hringtorg við Borg í Grímsnesi	2012
12-025 Styrkingar og endurbætur á Hringvegi (1) á Vatnsskarði	2012
12-017 Yfirlagnir á Norðaustursvæði 2012, klæðing	2012
12-009 Yfirlagnir á Suðursvæði og Suðvestursvæði 2012, klæðing	2012
12-008 Yfirlagnir á Suðursvæði og Suðvestursvæði 2012, malbik	2012
12-016 Skíðadalsvegur (807), Skáldalækur - Brautarhóll og Hofsa - Ytra Hvarf	2012
12-007 Biskupstungnabraut (35), hringtorg við Reykholt	2012
12-021 Borgarfjaraðrbraut (50), vegagerð um Reykjadalásá	2012
12-032 Grassláttur á Suðvestursvæði 2012-2013	2012
12-015 Borgarfjarðarvegur (94), um Njarðvíkurá	2012

Fyrirhuguð útboð, framhald	Auglýst:
12-029 Hringvegur (1), steipt vegrið á Borgarfjarðarfyllingu, uppsetning	2012
12-030 Norðausturvegur (85), Bunguflói - Vopnafjörður, endurútboð	2012
12-003 Styrkingar og endurbætur á Hringvegi (1), Múlakot - Foss	2012
12-024 Styrkingar og endurbætur á Hringvegi (1) norðan Fornahvams	2012
12-014 Norðausturvegur (85), tenging við Vopnafjörð	2012
11-048 Strandavegur (643), Djúpvegur - Geirmundastaðavegur í Steingrímsfirði	2012
Auglýst útboð	Auglýst: Opnað:
12-022 Uxahryggjavegur (52), Gröf - Skarð	27.02.12 13.03.12
12-005 Héraðsvegir í Ásahreppi 2012	27.02.12 13.03.12
12-034 Vestmannaeyjaferja 2012-2014	27.02.12 20.03.12
12-002 Girðingar á Suðursvæði 2012	13.02.12 28.02.12
12-006 Leirnavegur (243) og breytingar á farvegi Svaðbælisár	13.02.12 28.02.12
11-047 Vestfjarðavegur (60), Eiði - Pverá	13.02.12 27.03.12
11-055 Vaðlaheiðargöng, eftirlit	12.09.11 óákveðið
Útboð á samningaborði	Auglýst: Opnað:
12-001 Efnisvinnsla á Suðursvæði 2012	30.01.12 14.02.12
12-004 Villingaholtsvegur (305), 2012	30.01.12 14.02.12
12-020 Hringvegur (1), steipt vegrið á Borgarfjarðarfyllingu, framleiðsla	23.01.12 07.02.12
11-054 Vaðlaheiðargöng, stálbitar fyrir bráðabirgðabrá	05.09.11 27.09.11
11-042 Vaðlaheiðargöng bráðabirgðabrá fyrir vinnuumferð	29.08.11 13.09.11
11-018 Vaðlaheiðargöng	28.03.11 11.10.11
Samningum lokið	Opnað: Samið

Ekki hefur verið skrifað undir neina samninga frá því síðasta tölublað kom út



Hekla og ms. Herjólfur. Í þessu blaði er auglýst útboð á rekstri Vestmannaeyjaferjunnar árin 2012-2014.