



Framkvæmda- fréttir 30. tbl. /07



Norðfjarðarvegur upp á Hólmaháls í Reyðarfirði. Sjá loftmynd á bls. 4.

Norðfjarðarvegur (92) um Hólmaháls

Í þessu blaði er auglýst útboð nýbyggingar Norðfjarðarvegar (92) um Hólmaháls á milli Reyðarfjarðar og Eskifjarðar. Byggður verður nýr vegur utan vegsvæðis núverandi vegar, nema til endanna þar sem vegurinn tengist aftur inn á núverandi Norðfjarðarveg.

Efni verður aðallega fengið með vegskeringum á vegsvæði. Einnig er gert ráð fyrir að taka efni úr gamalli námu ofan Hólma.

Vegurinn liggur fyrir Hólmatind frá bænum Hólum, með norðurströnd Reyðarfjarðar, yfir Hólmaháls og með Hólmaströnd í sunnanverðum Eskifirði. Fjallið Hólmatindur setur sterkan svip á landið. Á þessu svæði er undirlendi lítið, ef frá eru talin tún við bæinn Hólma og smá skiki fram- an í Hólmanesi. Mun brattara er undir hlíðum Hólmatinds Eskifjarðarmegin en Reyðarfjarðarmegin. Undir Hólmatindi eru aflíðandi skriðubrekkur sem ná í sjó fram. Strandlengjan einkennist af brattri klettaströnd. Skriður hafa fallið yfir veginn ofan bæjarins Hólma og á Hólmaströnd. Hólmanes

er friðlýst, að hluta sem friðland og hluta sem fólkvangur. Hólmanes er rómað fyrir náttúrufegurð og þar er fjölbreytt og blómlegt gróðurfar.

Komið var á akfærum vegi milli Reyðarfjarðar og Eskifjarðar árið 1929. Brú var byggð á Eskifjarðará árið 1926, en hún fór í vatnavöxtum árið 1941. Vegurinn var styrktur án endurbóta á legu hans og bundinn slitlagi á árunum 1988-1992. Hann er víða mjór og með takmarkað burðarþol. Vegurinn er lítið uppbyggður og fylgir landslaginu nokkuð vel þar sem hann liggur um ójafnt land og kletthjalla. Einkennist lega hans af blindhæðum og beygjum sem sumar eru hættulegar. Vegstæðið liggur nokkuð hátt í landinu og með bratta legu beggja vegna við Hólmaháls.

Í dag uppfyllir vegurinn ekki vegstaðla. Hann er lagður bundnu slitlagi og liggur í um 157 m y.s. þar sem hann liggur hæst yfir Hólmahálsinn og er með halla allt að 10%.

Heimild: Kynningaraskýrsla um framkvæmd, desember 2006. Skýrslan í heild er vistuð á vegagerdin.is

Framkvæmdafréttir Vegagerðarinnar 30. tbl. 15. árg. nr. 484 3. des. 2007

Ritsjórn
og umsjón útgáfu:

Viktor Arnar

Ingólfsson

Ábyrgðarmaður:

Gunnar Gunnarsson

Prentun: **Gutenberg**

Ósk um áskrift sendist til:

Vegagerðin

Framkvæmdafréttir

Borgartúni 7

105 Reykjavík

(bréfsími 522 1109)

eða vai@vegag.is

Vegagerðin gefur út Framkvæmdafréttir til að kynna útboðsframkvæmdir fyrir verktökum. Fyrirhuguð útboð eru kynnt, útboðsauglýsingar eru birtar og greint er frá niðurstöðum og samningum. Auk þess er í blaðinu annað það fréttafni sem verður til hjá stofnuninni og talið er að eigi erindi til verktaka. Áskrifendur eru m.a. verktakar, verkfræðistofur og fjölmiðlar. Áskrift er endurgjaldslaus.



Héðinsfjarðargöng

Gröftur Héðinsfjarðarganga gekk mjög vel í viku 47. Siglufjarðarmegin voru sprengdir 74 m og var lengd ganga þeim megin frá um 2.909 m mánudaginn 26. nóv. Ólafsfjarðarmegin voru sprengdir 89 m og eru það mestu vikufköst sem náðst hafa í verkinu til þessa. Lengd ganga þeim megin frá var um 1.988 m á sama tíma.

Samanlögð lengd ganga var um 4.897 m sem er 46,3% af heildarlengd.



Staða framkvæmda við Héðinsfjarðargöng 26. nóv. 2007. Búið er að sprengja 2.909 m í Siglufirði og 1.988 m í Ólafsfirði.

Hringvegur (1), gatnamót við Borgarbraut í Borgarnesi

Í síðasta tölublaði Framkvæmdafrétta var auglýst útboð nýrra gatnamóta Hringvegur og Borgarbrautar í Borgarnesi.

Útboðskaflinn er um 400 m, 100 m á Hringvegi og 300 m á Borgarbraut, auk um 100 m af hjáleið. Hluti verksins er gerð nýrrar fráveitulagnar og endurnýjun hita- og vatnslagna fyrir Orkuveitu Reykjavíkur á þessu svæði.

Fyrsta áfanga verksins skal lokið 15. apríl 2008. Verkinu skal vera að fullu lokið 1. júlí 2008.

Gerð hjáleiðar 1 er ekki hluti verksins en verkkaupi sér um gerð hennar og verður hún tilbúin til notkunar í byrjun janúar 2008.

Loftmynd: Loftmyndir ehf.

Auglýsingar útboða

Reykjanesbraut (41), gatnamót við Arnarnesveg, eftirlit 07-038

Vegagerðin óskar eftir tilboðum í eftirlit með verkinu „Reykjanesbraut (41), gatnamót við Arnarnesveg“.

Verkið er fólgið í gerð hringtorgs á mislægum gatnamótum Reykjanesbrautar og Arnarnesvegur. Hluti hringtorgsins er gerð tveggja brúa yfir Reykjanesbraut og skal verktaki byggja báðar brýrnar og gera ein undirgöng fyrir gangandi umferð undir Arnarnesveg vestan gatnamótanna. Leggja skal nýjan veg milli núverandi hringtorgs á Nónhæð og nýja torgsins, gera fjórar af/fráreinar milli Reykjanesbrautar og nýja torgsins auk lagfæringa á Reykjanesbraut. Einnig skal leggja gangstíga ásamt nauðsynlegri landmótun til að ljúka verkinu.

Verkinu öllu skal að fullu lokið 10. júlí 2009.

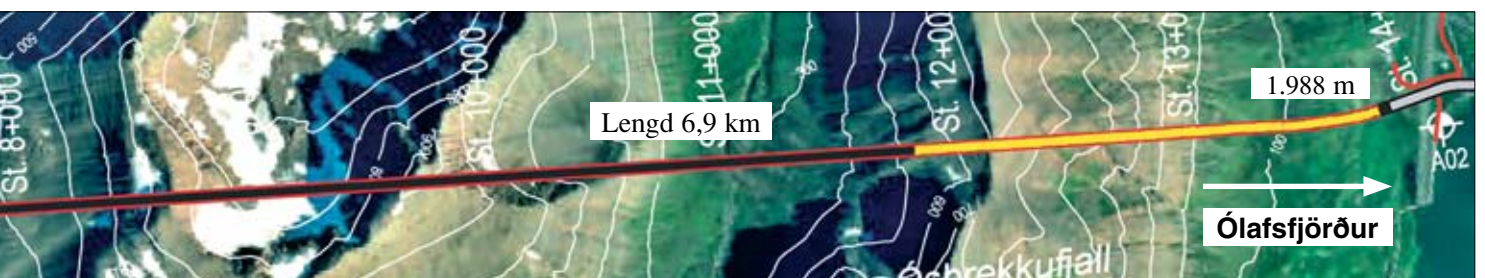
Val bjóðanda fer fram á grundvelli hæfnismats og verðs og ber bjóðanda að leggja fram tilboð sitt í tveimur hlutum, þ.e. upplýsingar um hæfni bjóðanda og verðtilboð.

Útboðsgögn verða seld hjá Vegagerðinni Borgartúni 7 í Reykjavík (móttaka) frá og með mánudeginum 3. desember 2007. Verð útboðsgagna er 8.000 kr.

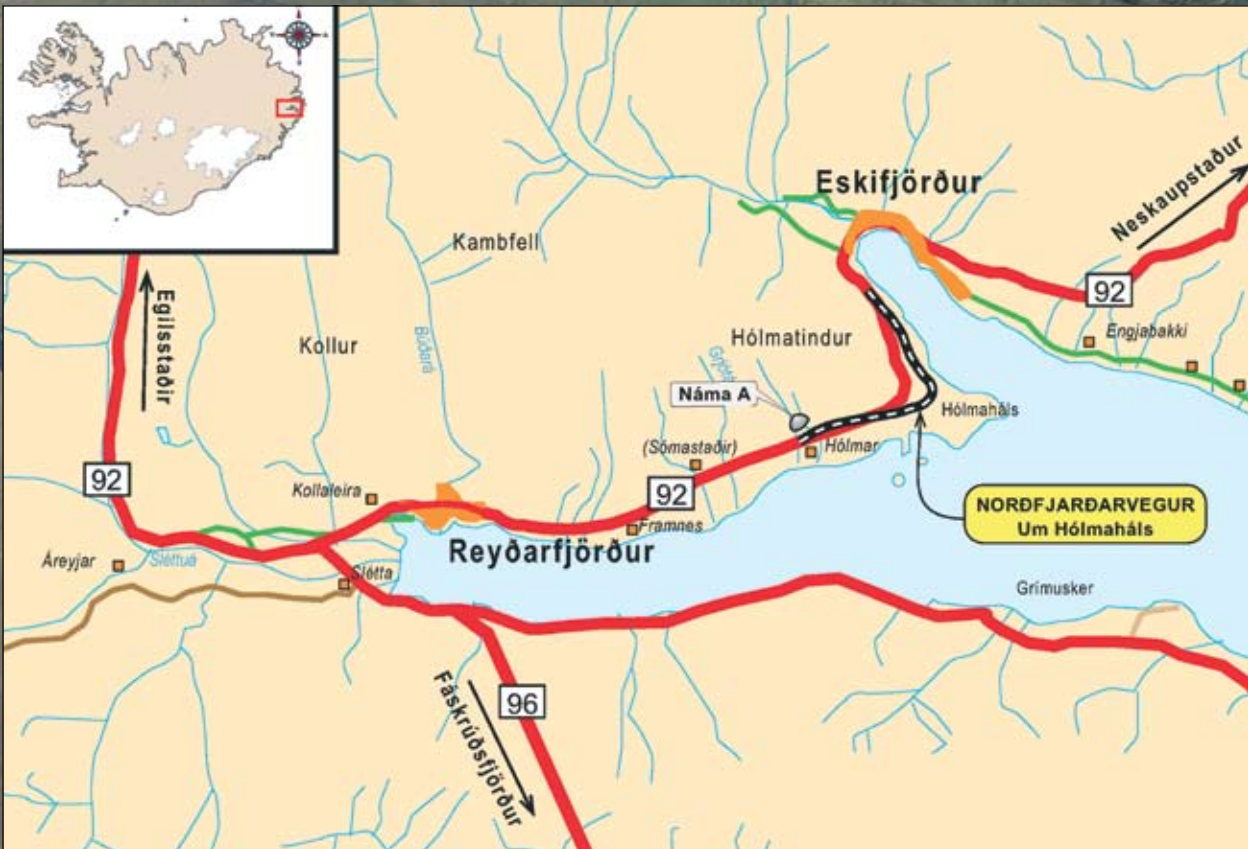
Verkið er einnig auglýst á Evrópska efnahagssvæðinu.

Skila skal tilboðum á sama stað fyrir kl. 14:00 þriðjudaginn 15. janúar 2008 og verða þau opnuð þar kl. 14:15 þann dag og lesið upp hverjir hafa skilað inn tilboðum.

Síðari opnunarfundur verður á sama stað þriðjudaginn 22. janúar klukkan 14:15 þar sem lesnar verðar upp einkunnir bjóðenda í hæfnismati og verðtilboð opnuð.



Samtals er búið að sprengja 4.897 m sem er 46,3% af heildarlengd.



Auglýsingar útboða

Norðfjarðarvegur (92) um Hólmaháls 07-088

Vegagerðin óskar eftir tilboðum í nýbyggingu Norðfjarðarvegur (92) um Hólmaháls á um 5,1 km löngum kafla frá Hólmu í Reyðarfirði að botni Eskifjarðar.

Helstu magntölur eru:

Bergskering	160.000 m ³
Fylling og fláafleygar	268.000 m ³
Neðra burðarlag	41.000 m ³
Efra burðarlag	10.000 m ³
Stálröraræsi	571 m
Tvöföld klæðing	43.000 m ²
Frágangur fláa	180.000 m ²
Röravegrið	3.800 m
Grjótvörn	850 m ³

Útlögn klæðingar skal að fullu lokið 1. september 2009

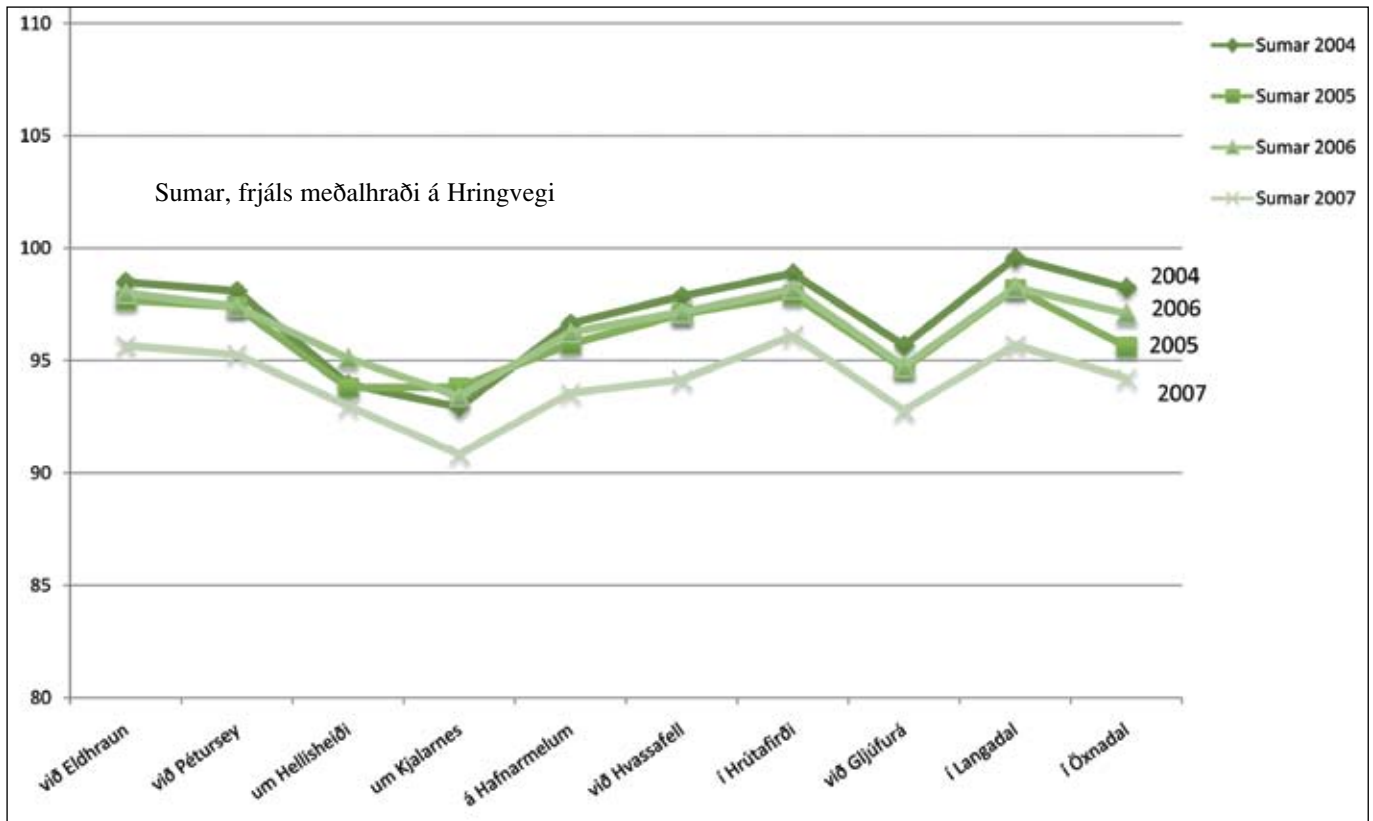
Verki skal að fullu lokið fyrir 1. október 2009.

Útboðsgögn verða seld hjá Vegagerðinni Miðhúsavegi 1 á Akureyri, Búðareyri 11-13 á Reyðarfirði og Borgartúni 7 í Reykjavík (móttaka) frá og með mánudeginum 3. desember 2007. Verð útboðsgagna er 4.000 kr.

Skila skal tilboðum á sömu stöðum fyrir kl 14:00 þriðjudaginn 18. desember 2007 og verða þau opnuð þar kl 14:15 þann dag.



Loftmynd: Loftmyndir ehf.



Ökuhraði minnkar umtalsvert

samkvæmt mælingum Vegagerðarinnar undanfarin ár

Ökuhraði á 10 stöðum á Hringveginum samkvæmt mælingum frá umferðagreinum Vegagerðarinnar hefur lækkað töluvert frá fyrri árum. Vegagerðin hefur mælt hraðann frá árinu 2004.

Meðalhraðinn á þessum tíu stöðum fer úr 97,0 km á klst árið 2004 í 94,1 km í sumar. Hér er um að ræða hraða bílanna en óháð annarri umferð, þ.e.a.s. hæggar raðir eða stöðvun vegna umferðarslyss mælist ekki með.

Ef tekið er mið af þeim þeim hraða sem 85 prósent ökumanna halda sig innan við, þ.e.a.s. 15 prósent aka hraðar, þá fer hraðinn úr 108,6 km á klst árið 2004 í 104,2 km á klst. Ljóst er að hraði þeirra sem aka hraðast minnkar mest og hefur hraðinn því jafnast. Í báðum tilvikum er um umtalsverða lækkun á ökuhraðanum að ræða sbr. myndirnar hér fyrir ofan.

Hafa ber þó í huga að þetta eru meðaltöl en eigi að síður góð vísending um minnkandi ökuhraða.

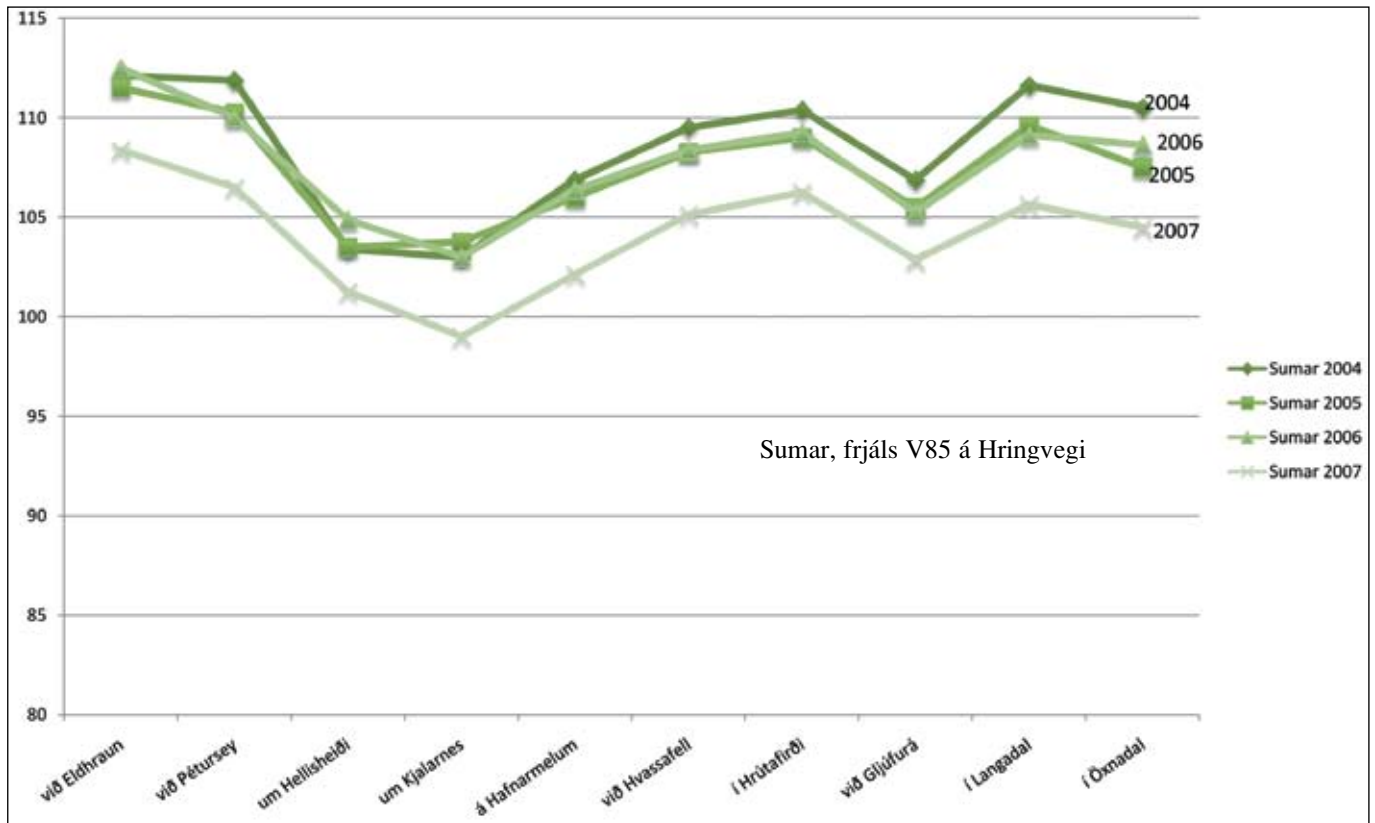
Við þessa athugun voru valdir tíu umferðargreinar utan höfuðborgarsvæðisins í samráði við umferðardeild Vegagerðarinnar og um er að ræða tímabilið júní til september. Greina má svipaða tilhneingingu í tölum um vetrarumferð en þar sem ökuhraðinn á þeim árstíma tekur miklu meira mið af veðri og færð eru það ekki eins marktækar niðurstöður.

Líklegasta skýringin á þessari lækkun hraða er sérlega öflugt eftirlit lögreglu síðastliðið sumar og tilkoma sjálfvirkra hraðamyndavéla en hvorutveggja er liður í umferðaröryggisáætlun stjórnvalda. Hluta skýringarinnar má væntanlega einnig rekja til hærri sekta vegna hraðaksturs.

G. Pétur Matthíasson, upplýsingafulltrúi Vegagerðarinnar



Hringvegur (1) við Borgarnes.



Flughálka eða hálkublettir – mismunandi þjónusta Vegagerðarinnar

Það vill brenna við þegar Vetur konungur heldur innreið sína að Íslendingar séu svolítið óviðbúnir. Þá reynir gjarnan á aksturshæfileikana en því miður duga þeir ekki alltaf til.

Vegagerðin kannar ástand vega og kemur þeim upplýsingum til almennings, þ.e.a.s. hvort greiðfært sé, hálkublettir eða flughálka svo dæmi séu tekin. Þetta þekkja flestir en hinsvegar vita ef til vill færri að þjónustustig Vegagerðarinnar eru mörg og mismunandi. Það fer eftir eðli vega en mest eftir umferðinni hvaða þjónusta er veitt.

Suma vegi stefnir Vegagerðin að hálkuverja alltaf, annarsstaðar er ef til vill einunigs mokað tvisvar í viku, eða það er brugðist við flughálku en ekki háلكu, samkvæmt ákveðnum skilgreiningum.

Það getur verið gott fyrir vegfarendur að kynna sér hver þjónustan er á hverjum stað áður en ferð hefst. Á vef Vegagerðarinnar, vegagerdin.is, má finna þetta allt saman auk upplýsinga um veður og færð. Ef farið er í flipann „Umferð og færð“ getur notandinn skoðað hvernig „snjómokstri“ er háttað og hver önnur þjónusta er á veturna. Með því að kynna sér „vinnureglur“ má sjá hvernig mismunandi kaflar vegakerfisins eru þjónustaðir, flokkar segja til um hvort vegir séu

eingöngu háلكuvarðir vegna flughálku eða bæði í háلكu og flughálku.

Vegagerðin hefur sett upp þétt net veðurmæla um allt land. Þá er einnig að finna á vef Vegagerðarinnar, líka undir flipanum um „Umferð og færð“: „Veðurstöðvar“.

En ef til vill er samt þægilegasta lausnin fyrir vegfaranda sem vill kynna sér ástandið á þeirri leið sem hann er að fara að opna vefmyndavél sem sýnir ástandið á veginum og veðrið, með reglulegu millibili. Myndavélar hafa verið settar upp á ríflega 20 stöðum, helst á fjallvegum og má nefna Hellisheiðina hér fyrir sunnan og Holtavörðuheiði. Þrjár myndavélar eru á hverjum stað sem sýna veginn í báðar áttir og einnig beint niður á veginn. Með því að bregða sér á vefinn geta menn í sviphendingu séð út í hvað menn eru að leggja.

Að sjálfsögðu er einnig hægt að hringja í upplýsingasíma Vegagerðarinnar 1777 frá 6:30 til 22:00 á veturna eða í símsvarann 1779.

Aðalatriði er þó að keyra eftir aðstæðum hverju sinni, kynna sér færð og veður og vera á bíl útbúnum fyrir það sem að höndum getur borið.

G. Pétur Matthíasson, upplýsingafulltrúi Vegagerðarinnar

Yfirlit yfir útboðsverk

Þessi listi er stöðugt til endurskoðunar og geta dagsetningar og annað breyst fyrirvaralaust. Það eru auglýsingar útboða sem gefa endanlegar upplýsingar.

Fremst í lista er númer útboðs í númerakerfi framkvæmdaedeildar.

Rautt númer = nýtt á lista

Fyrirhuguð útboð	Auglýst: dagur, mánuður, ár
07-089 Dettifossvegur (862), Dettifoss - Norðausturvegur	08
07-091 Auðsholtsgöngvegur (340), um Syðra Langholt	08
07-084 Suðurstrandarvegur (427), Herdísarvík - Þorlákshafnarvegur	08
07-039 Álftanesvegur (415), Hafnarfjarðarvegur - Bessastaðavegur	08
07-040 Álftanesvegur (415), Hafnarfjarðarvegur - Bessastaðavegur, eftirlit	08
06-006 Upphéraðsvegur (931), Fellabær - Ekkjufell	08
07-090 Lyngdalsheiðarvegur (365), Þingvallavegur - Laugarvatnsvegur	08
07-086 Strandavegur (643), Djúpvogur - Drangnesvegur	07
07-031 Þórsmerkurvegur (249), Gljúfurá - Dalsá	07
07-012 Skagavegur (745), snjóastaðir	07
07-011 Framsveitarvegur (576), Snæfellsnesvegur - golfvöllur	07
07-010 Leirársveitarvegur (504), Leirá - Svínadalsvegur	07
07-009 Hvammstangavegur (72) um Hvammstanga	07
06-007 Dettifossvegur (862), Hringvegur - Dettifoss	07
Auglýst útboð	Auglýst: Opnað:
07-088 Norðfjarðarvegur (92), um Hólmaháls	03.12.07 18.12.07
07-038 Reykjanesbraut (41), gatnamót við Arnarnesveg, eftirlit	03.12.07 15.01.08

Auglýst útboð, framhald	Auglýst: Opnað:
07-097 Hafravatnsvegur (431), gatnamót við Krikkahverfi	26.11.07 11.12.07
06-031 Hringvegur (1), gatnamót við Borgarbraut	26.11.07 11.12.07
07-085 Óshlíðargöng, eftirlit	26.11.07 15.01.08
07-037 Reykjanesbraut (41), gatnamót við Arnarnesveg	05.11.07 18.12.07
Forvali lokið	Forval opnað: Opnað:
07-062 Óshlíðargöng	07.08.07 15.01.08
Útboð á samningaborði	Auglýst: Opnað:
07-063 Upphéraðsvegur, Setberg - Ormarsstaðaá	05.11.07 20.11.07
07-019 Norðausturvegur (85), Brunahvammsháls - Bungufló	29.10.07 13.11.07
06-017 Hringvegur (1) um Hrutafjarðarbotn	29.10.07 13.11.07
07-087 Vestfjarðavegur (60), Hofstaðavegur - Þorskafjarðarvegur	15.10.07 06.11.07
07-070 Eyjafjarðarbraut vestri (821), Sandhólar - Nes	08.10.07 23.10.07
07-080 Vetrarþjónusta Norðaustursvæði 2007-2010, Suðurfjarðavegur (96)	30.07.07 14.08.07
07-052 Vetrarþjónusta Norðaustursvæði 2007-2010, Bakkafjörður - Vopnafjörður	30.07.07 14.08.07
07-053 Vetrarþjónusta Norðaustursvæði 2007-2010, Hérað	16.07.07 31.07.07
Samningum lokið	Opnað: Samið:

Ekki hefur verið skrifað undir neina verksamninga frá því síðasta tölublað kom út



Í þessu blaði er auglýst útboð á eftirliti vegna verksins: „Reykjanesbraut (41), gatnamót við Arnarnesveg“. Um er að ræða mislæg gatnamót í stað þeirra sem myndir sýnir.