

Meðalmánaðardagsumferð 2009

Almennt

Á meðfylgjandi stöplaritum gefur að líta, hvernig umferð um 74 staði/snið dreifist hlutfallslega eftir mánuðum yfir árið 2009.

Í upphafi var ákveðið að velja alla talningarstaði, með innhringibúnað eða um 114 snið. En þegar tekið hafði verið tillit til bilana stóðu eftir 74 snið. Þessum sniðum var síðan skipt upp í sömu hópa og í skýrslu Vegagerðarinnar um klukkustundarumferð árið 2008. Til upprifjunar eru hóparnir eftirfarandi:

- Innan höfuðborgarsvæðis
- Í grennd við höfuðborgarsvæðið
- Reykjanesbraut (á Strandarheiði)
- Dreifbýli almennt
- Dreifbýli í grennd við þéttbýli

Dreifing umferðar er flokkuð eftir mánuðum eins og áður var sagt. Safnað var saman upplýsingum um fjölda bíla er fóru um viðkomandi snið, í hverjum mánuði. Heildarumferð í hverjum mánuði fyrir hvert snið innan viðkomandi hóps er lögð saman og leiðrétt er fyrir dagafjölda í hverjum mánuði, þannig fæst meðalumferð á sólarhring í hverjum mánuði fyrir viðkomandi svæði/hóp.

Forsendur og skýringar:

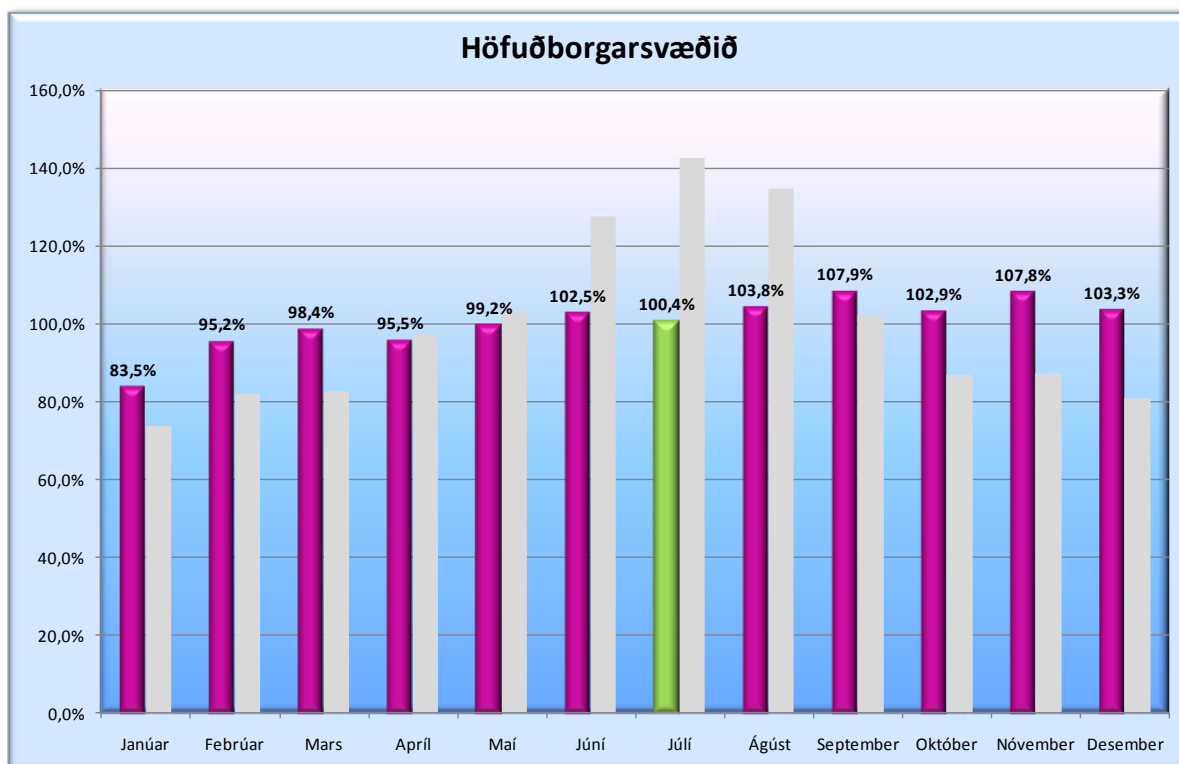
Þar sem verið er að vinna með svæði en ekki einstaka vegi eru niðurstöður birtar sem hlutföll í öllum útreikningum.

Þegar deilt er í heildarsummu meðaldagsumferðar allra mánaða ársins með 12 fæst stærð sem er nálgun við ÁDU (meðalumferð á dag yfir árið). Meðaldagsumferð í mánuði (Mdm) er síðan sett inn á meðfylgjandi stöplarit sem hlutfall af „Mdá“, sem er heiti í þessari skýrslu yfir áðurnefnda nálgun við ÁDU.

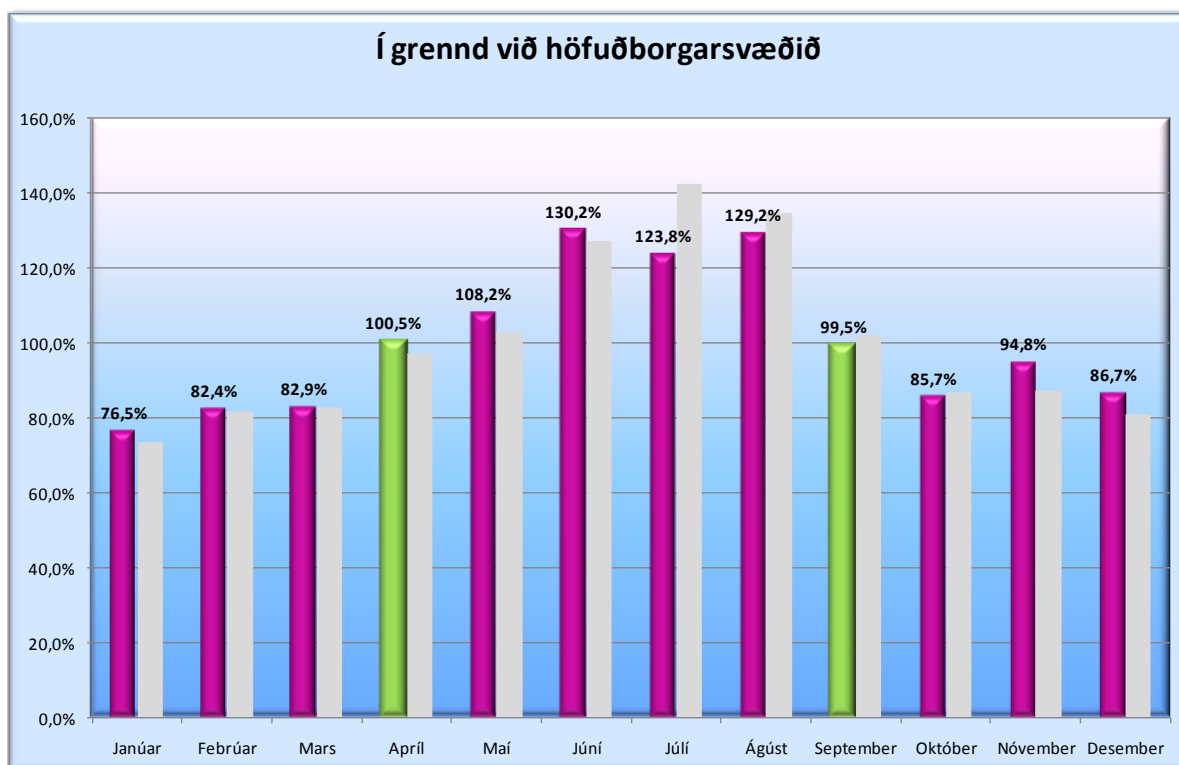
- Meðaldagsumferð hvers mánaðar, meðalmánaðardagsumferð, (Mdm) er $\Sigma(\text{heildarumferð í mánuði})/(\text{dagafjöldi í mánuði})$. Hér er í raun búið að kvarða 12 mánuði ársins hlutfallslega niður í 12 daga, þ.e einn meðaldag fyrir hvern mánuð.
- Heildarsumma meðaldagsumferðar allra mánaða ársins, $(\text{Sum_mdm}) = \Sigma (\text{Mdm}_{\text{janúar}} + \text{Mdm}_{\text{febrúar}} + \dots + \text{Mdm}_{\text{desember}})$
- Meðalmánaðardagsumferð ársins Mdá er $= (1/12) * (\text{Sum_mdm})$, eða 8,33% af heildarsummu meðaldagsumferðar allra mánaða ársins.
- Hlutfall meðaldagsumferðar hvers mánaðar af meðalmánaðardagsumferð ársins : $h\text{Mdm}_x = \text{Mdm}_x / \text{Mdá}$.
Í jöfnunni hér að ofan stendur x fyrir nafn mánaðar.

Skýringar við stöplarit:

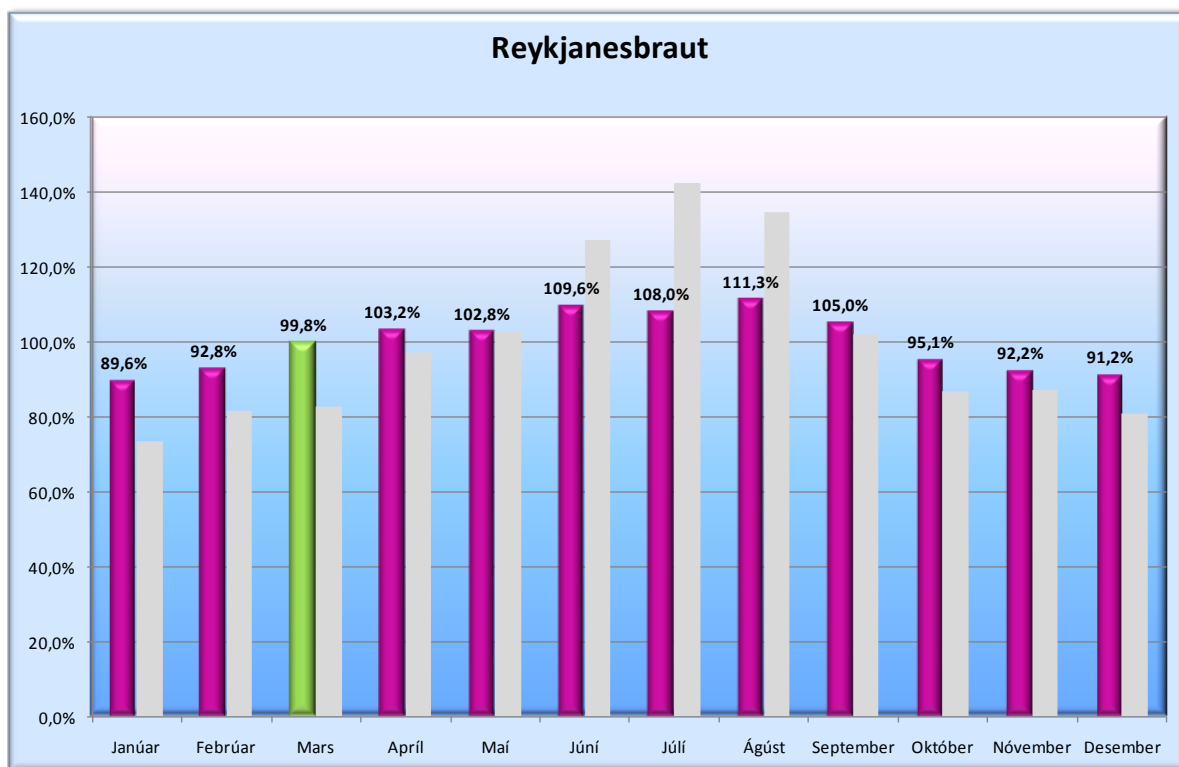
Á eftirfarandi stöplaritum eru mánuðir ársins á x-ás en hMdm á y-ás. Jafnframt kemur fram meðaldreifing á landinu öllu sem gráskyggðir stöplar til samanburðar. Grænn litur á stöpli sýnir þann mánuð þar sem meðaldagsumferð hvers mánaðar (Mdm) kemst næst meðalmánaðardagsumferð ársins, Mdá.



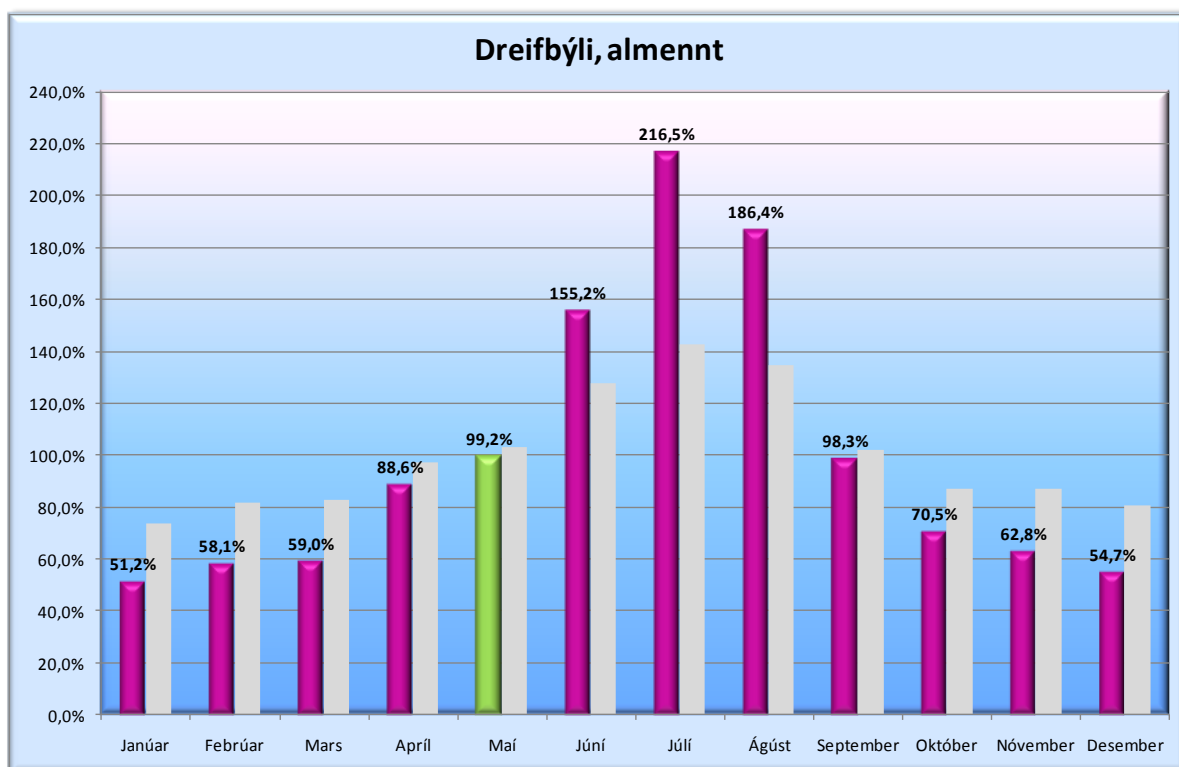
Mynd 1. Höfuðborgarsvæðið. Mynd 1 sýnir dreifingu hMdm yfir árið innan höfuðborgarsvæðisins. Hér sést að umferðin dreifist frekar jafnt á mánuði ársins. Mdm_{júlí} er næst meðalmánaðardagsumferð ársins, Md_á.



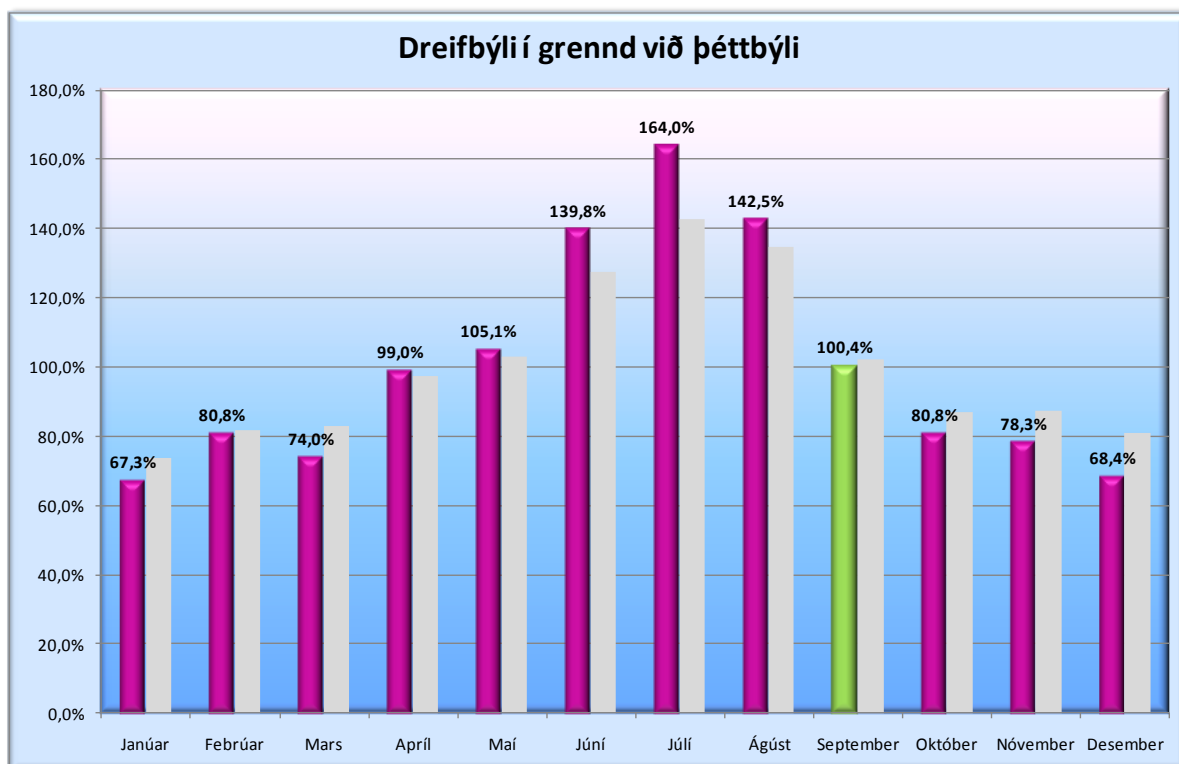
Mynd 2. Í grennd við höfuðborgarsvæðið. Mynd 2 sýnir dreifingu hMdm yfir árið í grennd við höfuðborgarsvæðið. Umferðin dreifist mjög svipað og meðaltalið yfir allt landið. Meðaldagsumferð verður mest í júní og litlu minni í ágúst en minnst í janúar. Mdm_{apríl, september} er næstir því að lýsa meðalmánaðardagsumferð ársins, Md_á.



Mynd 3. Reykjanesbraut. Mynd 3 sýnir dreifingu hMdm yfir árið á Reykjanesbraut, á Strandarheiði. Umferðin dreifist svipað á mánuði ársins og innan höfuðborgarinnar. Meðaldagsumferðin verður mest í ágúst en minnst í janúar. Mdm_{mars} er næst því að lýsa meðalmánaðardagsumferð ársins, Mdá.



Mynd 4. Dreifbýli, almennt. Mynd 4 sýnir dreifingu hMdm yfir árið í dreifbýli almennt. Meðaldagsumferðin verður mest í júlí en minnst í janúar. $Mdm_{maí}$ er næst því að lýsa meðalmánaðardagsumferð ársins, Mdá.

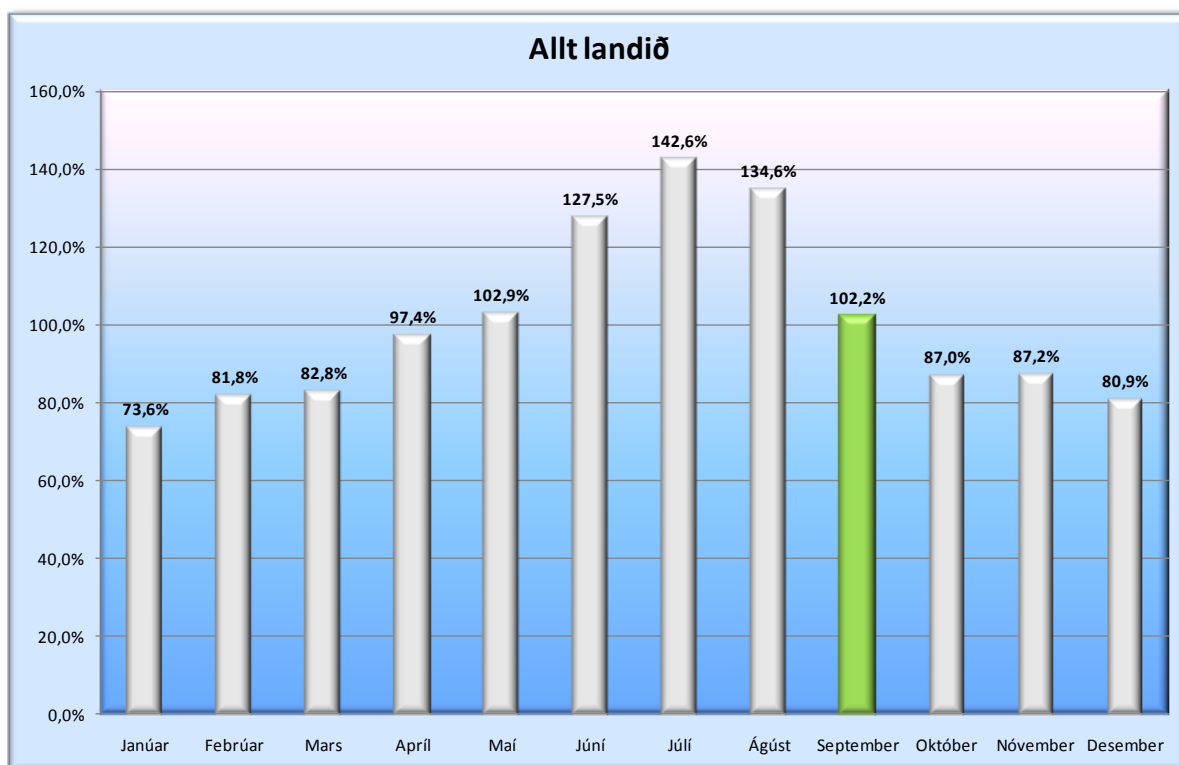


Mynd 5. Dreifbýli, í grennd við þéttbýli. Mynd 5 sýnir dreifingu hMdm yfir árið í grennd við þéttbýli.

Hér sést að umferðin dreifist svipað og að meðaltali yfir allt landið.

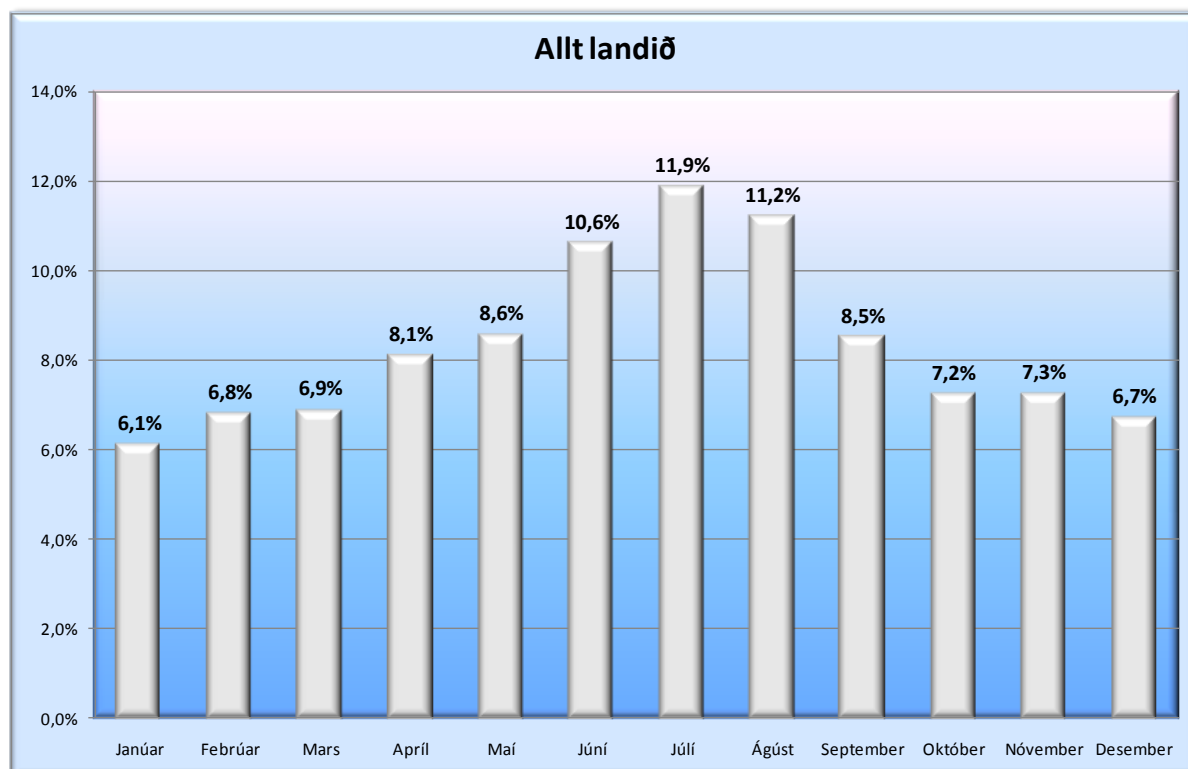
Meðaldagsumferðin verður mest í júlí en minnst í janúar.

Mdm_{september} er næst því að lýsa meðalmánaðardagsumferð ársins, Mdá.



Mynd 6. Hlutfallsleg dreifing yfir allt landið. Mynd 6 sýnir dreifingu hMdm yfir árið á landinu þegar allir mælistaðir eru teknir saman. Meðaldagsumferðin verður mest í júlí en minnst í janúar.

Mdm_{september} er næst því að lýsa meðalmánaðardagsumferð ársins, Mdá, en Mdm_{apríl} og Mdm_{maí} eru einnig mjög nálægt Mdá.



Mynd 7

Að auki var ákveðið að birta hér hlutfall meðalumferðar í hverjum mánuði (Mdm) af heildarsummu meðaldagsumferðar allra mánaða ársins (Sum_mdm) fyrir landið allt. Bein fylgni er á milli þessa hlutfalls og hMdm, eins og sjá má á mynd nr.7. Stöplariði sýnir að það má búast við að hlutfall meðalumferðar í júlí af Sum_mdm er um 12%.

Til samanburðar má geta þess að sambærilegt hlutfall í júlímánuði, á einstökum svæðum, er eftirfarandi:

- Á höfuðborgarsvæðinu 8,4%
- Í grennd við höfuðborgarsvæðið 10,3%
- Á Reykjanesbraut 9,0%
- Dreifbýli almennt 15,5%
- Dreifbýli í grennd við þéttbýli 13,9%

Niðurstaða

Meðaldagsumferðin í september er næst því að lýsa meðalmánaðardagsumferð yfir allt landið. Á höfuðborgarsvæðinu er meðaldagsumferðin í júlí næst meðalmánaðardagsumferð yfir árið. Athygli vekur að september- og nóvembermánuðir eru umferðarmestir á höfuðborgarsvæðinu.

Það kemur ekki á óvart að minnsta umferðin er að jafnaði í janúar.