

5

**NÁMA E2e Sæluhúsaþæðir
við Kaldadalsveg (550-02) í
Bláskógabyggð**

KYNNING Á EFNISTÖKU



júlí 2015

Flokkun gagna innan Vegagerðarinnar

Flokkur	Efnissvið	Einkenni (litur)
1	Lög, reglugerðir, og önnur fyrirmæli stjórnvalda	Svartur
2	Stjórnunarleg fyrirmæli, skipurit, verkefnaskipting, númeraðar orðsendingar	Gulur
3	Reglur, alm. verklýsingar, sérskilmálar	Rauður
4	Handbækur, leiðbeiningar	Grænn
5	Greinargerðir, álitserðir, skýrslur, yfirlit	Blár
Ú	Útboðslýsingar	

NÁMA E-2e Sæluhúsaæðir við Kaldadalsveg (50-02) í Bláskógabyggð

Kynning á efnistöku
vegna fyrirhugaðra vegaframkvæmda á Kaldadalsvegi í
Bláskógabyggð

Svanur Bjarnason
Höskuldur Búi Jónsson



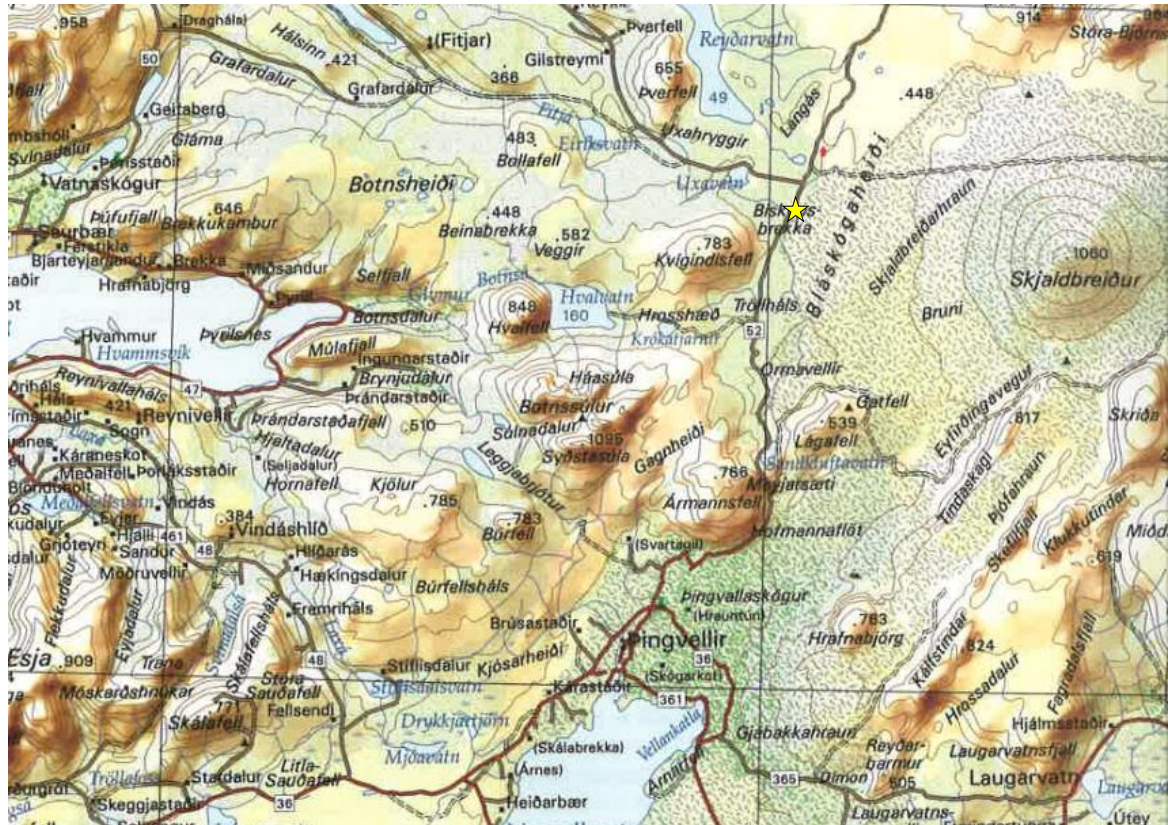
júlí 2015

Efnisyfirlit

FORMÁLI	1
1. YFIRLIT	2
1.1. ALMENNT	2
1.2. MARKMIÐ FRAMKVÆMDAR	2
1.3. MATSSKYLDA.....	2
1.4. AFMÖRKUN OG ÁHRIFASVÆÐI FRAMKVÆMDAR	2
1.5. LANDEIGENDUR OG AÐRIR SAMRÁÐSAÐILAR	2
1.6. RANNSÓKNIR	2
1.7. SAMRÆMI VIÐ SKIPULAG	3
1.8. VERNDARSVÆÐI	3
1.9. LEYFISVEITENDUR.....	4
2. STAÐHÆTTIR Á FRAMKVÆMDASVÆÐI	5
2.1. STAÐHÆTTIR	5
2.2. MANNVIRKI Í GRENNÐ VIÐ FRAMKVÆMDASVÆÐIÐ	5
3. FRAMKVÆMDALÝSING	5
3.1. VALKOSTIR.....	5
3.2. EFNISMÁL	5
3.2.1. Efnistaka	5
3.3. FRAMKVÆMDATÍMI OG FRÁGANGUR	5
4. UMHVERFIS- OG FRAMKVÆMDAÞÆTTIR	7
4.1. ÞÆTTIR SEM LÍKLEGA VALDA UMHVERFISÁHRIFUM	7
4.2. UMHVERFISÞÆTTIR SEM GETA ORÐIÐ FYRIR ÁHRIFUM	7
5. MÖGULEG UMHVERFISÁHRIF	7
5.1. LANDSLAG, ÁSÝND OG VERNDARGILDI	7
5.2. JARÐMYNDANIR	7
5.3. GRÓÐUR	8
5.4. FORNLEIFAR	8
6. AÐGERÐIR Á FRAMKVÆMDATÍMA	9
8. HEIMILDIR	10
9. TEIKNINGAR	10

FORMÁLI

Hér er kynnt fyrirhuguð efnistaka úr klapparholti rétt austan við Sæluhúshæðir og vestan við Sæluhúskvísl. Ekki hefur áður verið tekið efni í námunni, en hún er á skipulagi Bláskógabyggðar (E2e).



Mynd 1. Staðsetning námu E2e við Sæluhúshæðir ★

1. YFIRLIT

1.1. ALMENNT

Vegagerðin kynnir hér framkvæmd í Þingvallasveit í Bláskógabyggð. Fyrirhugað er að taka efni úr nýrri námu, E2e við Sæluhúsaæðir við Kaldadalsveg. Fyrirhugað er að vinna um 20.000 m³ af efni í námunni.

1.2. MARKMIÐ FRAMKVÆMDAR

Markmið efnistökkunnar er að útvega og vinna efni til að leggja bundið slitlag á um 15 km langan þegar uppbyggðan hluta Kaldadalsveg frá slitlagsenda norðan Þingvalla að Uxarhryggjarvegi. Efnið verður notað við vegaf framkvæmdir sem auka öryggi og þægindi vegfarenda á svæðinu sem fyrst og fremst eru ferðamenn á ferð milli Suðurlands og Vesturlands.

Markmið með efnistöku á þessum stað er að nýta efni úr námusvæði til að hafa flutningsvegalengdir á burðarlagi og klæðingarefni úr námu sem stýstar og þar með draga úr útblæstri, rykmengun, kostnaði og slyshættu.

1.3. MATSSKYLDA

Kanna þarf matskyldu námunnar við Sæluhúsaæðir samkvæmt 6 gr. laga um mat á umhverfisáhrifum nr 106/2000 m.s.b. Því fyrirhugað mannvirki er tilgreint í flokki B í 1. viðauka.

- Framkvæmdin fellur undir lið 2.02 í viðauka 1: *Efnistaka og/eða haugsetning á verndarsvæðum.*

Mögulegt er að náman verði nýtt síðar vegna annarra vegaf framkvæmda á svæðinu en engar áætlanir um það liggja fyrir núna. Umhverfisáhrif námunnar verða metin áður en áætluð efnistaka fer yfir þau mörk sem miðað er við um matskyldar framkvæmdir skv. 5. gr. laga um mat á umhverfisáhrifum nr. 106/2000, þ.e. ef efnistaka raskar 50.000m² svæði eða stærra eða efnismagn verður 150.000 m³ eða meira.

1.4. AFMÖRKUN OG ÁHRIFASVÆÐI FRAMKVÆMDAR

Efnistökusvæði er afmarkað um 3.000 m² (appelsínugult), en auk þess er afmarkað haugsstæði um 3.500 m² (gult). Sjá teikningu 1 aftast í greinargerðinni.

Almennt er gert ráð fyrir að takmarka stærð framkvæmdasvæðis eins og unnt er og verður það tilgreint í gögnum sem afhent verða verktaka.

1.5. LANDEIGENDUR OG AÐRIR SAMRÁÐSAÐILAR

Fyrirhugað framkvæmdasvæði er innan þjóðlendu. Við áframhaldandi undirbúning verður haft samráð við eftirtalda aðila:

- **Sveitarstjórn Bláskógabyggðar** vegna framkvæmdaleyfis og undirbúnings efnistöku.
- **Forsætirráðuneytið**, þar sem um þjóðlendu er að ræða
- **Skipulagsstofnun**, vegna matskyldu framkvæmdarinnar.
- **Umhverfisstofnun**, um efnistöku og frágang á svæðinu.
- **Heilbrigðiseftirlit suðurlands**, þar sem um vatnsverndarsvæði er að ræða

1.6. RANNSÓKNIR

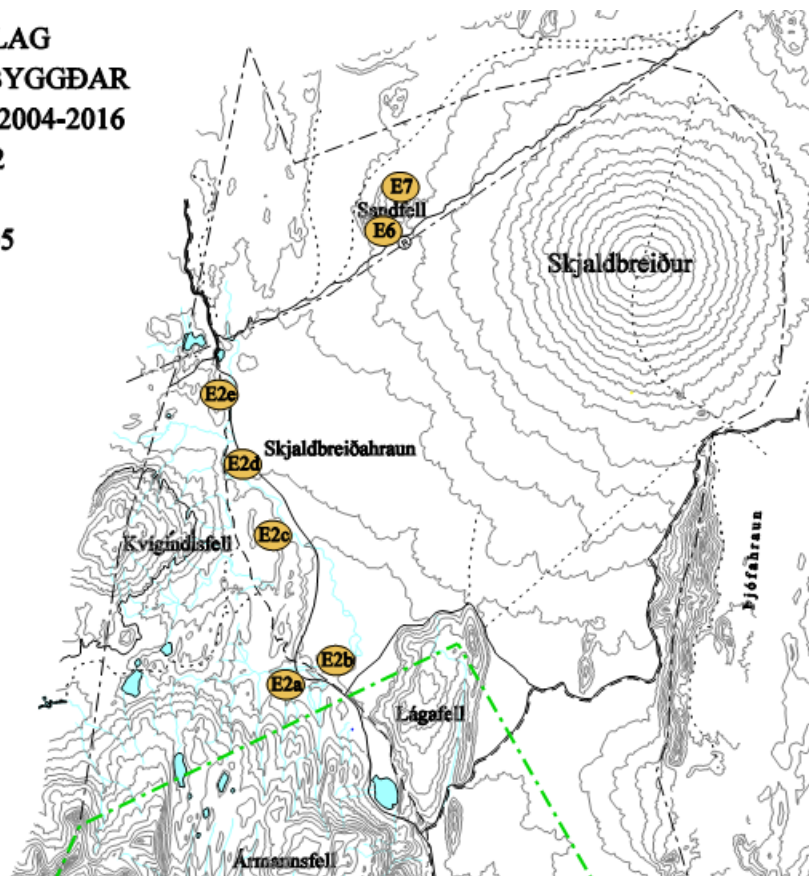
Jarðfræðideild Vegagerðarinnar hefur gert jarðfræði- og efnisathuganir á svæðinu. Ekki er talin þörf á frekari rannsóknum vegna þessarar könnunar á matskyldu.

1.7. SAMRÆMI VIÐ SKIPULAG

Náman er staðsett í samræmi við Aðalskipulag Bláskógabyggðar Þingvallasveit 2004-2016. Í aðalskipulaginu segir: „Efnisnámur, innan vatnasviðs Þingvallavatns en utan ásyndarsviðs, sem nauðsynlegar eru vegna endurbóta á hálandisvegum, Uxahryggjarleið -Kaldadalsvegi. Svæðið hefur nokkuð verndargildi vegna staðsetningar innan vatnasviðsins, en námurnar hafa ekki í för með sér röskun á mikilsverðum landslagsmyndum. Námurnar, alls 5 staðir, standa skammt frá vegi nr. 52, við núverandi vegstæði norðan Tröllháls eða nýja legu þess (sjá kafla 3.9 og Viðauka 1d). Í öllum tilvikum er um efnistöku á sléttlendi að ræða, einkum í áreyrum, sem ekki mun valda röskun á landslagsmyndum og auðvelt er að ganga frá. Í öllum tilvikum er vinnslusvæðið innan við 25.000 m² 2 en þar sem um efnistöku vegna sömu framkvæmdar er að ræða, er hún tilkynningaskyld sbr. 19 gr. laga nr. 74/2005 um breytingar á lögum um mat á umhverfisáhrifum 106/2000. Við vinnslu á þessu svæði þarf að gæta sérstakrar varúðar vegna þess að svæðið er innan vatnasviðsins. Ekki liggja fyrir áætlanir um heildarvinnslumagn. Slíkar upplýsingar þurfa koma fram þegar efnistakan er tilkynnt, sbr. að ofan, og þegar sótt er um framkvæmdaleyfi fyrir hana (sbr. að framan) og hvernig áformað er að ganga frá á svæðinu að efnistöku lokinni“.

**AÐALSKIPULAG
BLÁSKÓGABYGGÐAR
Þingvallasveit 2004-2016
Þemakort: nr. 2
Efnisnámur
September 2005**

E EFNISNÁMUR



Mynd 2. Náma E2e Aðalskipulag Bláskógabyggðar, Þingvallasveit 2004-2016, efnisnámur.

1.8. VERNDARSVÆÐI

Náman er staðsett innan náttúruverndarsvæðis nr. 743 Þingvellir og Þingvallavatn þar sem um er að ræða vatnsverndarsvæði þingvallavatns og nýtur verndar samkvæmt lögum um Þingvallavatn og vatnasviðs þess lög nr. 85/2005.

**ADALSKIPULAG
BLÁSKÓGABYGGÐAR
Þingvallasveit 2004-2016
Þemakort: nr. 7
Vernd
September 2005**

— Mörk jöðgarbs, skv. lögum nr. 47/2004

● Þjóðminjavendarsvæði

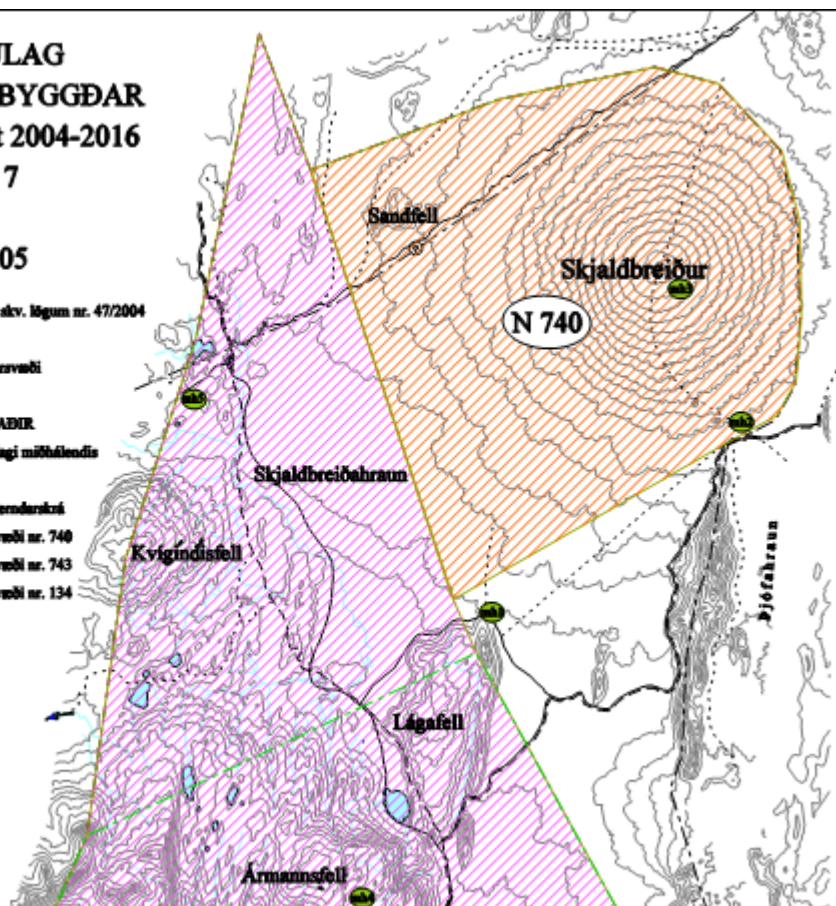
● ÞJÓDMINJASTAÐIR
skv. svæðisskipulagi málhálendis

Svæði á náttúruverndarskiá

▨ Náttúruverndarsvæði nr. 740

▨ Náttúruverndarsvæði nr. 743

▨ Náttúruverndarsvæði nr. 134



1.9. LEYFISVEITENDUR

- Sækja þarf um framkvæmdaleyfi fyrir efnistöku til Bláskógabyggðar, skv. skipulagslögum nr. 123/2010.
- Öll efnistaka er háð lögum nr. 44/1999 um náttúruvernd, gr. 45-49. Umhverfisstofnun skal hafa eftirlit með efnistöku á landi.
- Um efnistöku á landi gilda lög nr. 57/1998 um rannsóknir og nýtingu á auðlindum í jörð.
- Skv. 17. gr. laga um landgræðslu nr. 17/1965 er sá, sem landspjöllum veldur með mannvirkjagerð eða á annan hátt, skyldur að bæta þau. Landgræðsla ríkisins segir fyrir um hvernig landspjöll skuli bæta.
- Framkvæmdin er háð starfsleyfi sem heilbrigðiseftirlit suðurlands veitir vegna efnistöku, efnislosunar og vinnubúða. Í gildi er reglugerð nr. 785/1999 um starfsleyfi fyrir atvinnurekstur sem getur haft í för með sér mengun, eins og vinnslu jarðefna, vinnubúðir, farandsalerni og -eldhús, aðstöðu fyrir olíuskipti o.fl.
- Forsætisráðuneytið, þar sem um þjóðlendu er að ræða.

2. STAÐHÆTTIR Á FRAMKVÆMDASVÆÐI

2.1. STAÐHÆTTIR

Fyrirhuguð efnistaka er úr klapparholti rétt austan við Sæluhúshæðir og vestan við Sæluhúsakvísl. Ekki hefur áður verið tekið efni í námunni, en hún er á skipulagi Bláskógabyggðar (E2e).

Mynd 3. Yfirlitsmynd af fyrirhuguðu námusvæði.

2.2. MANNVIRKI Í GRENND VIÐ FRAMKVÆMDASVÆÐIÐ

Engin mannvirki eru nálægt námunni.

3. FRAMKVÆMDALÝSING

3.1. VALKOSTIR

Ef síðar kemur í ljós að nauðsynlegt er að taka meira efni eða raska stærra svæði, verða umhverfisáhrif efnistökkunnar metin í samræmi við lög um mat á umhverfisáhrifum nr. 106/2000.

3.2. EFNISMÁL

Öll tilhögun við efnistöku og vinnslu verður í samráði við Bláskógabyggð og Umhverfisstofnun.

3.2.1. Efnistaka

Efnistökusvæðið er í rúmlega 500 m fjarlægð frá núverandi Kaldadalsvegi (550-02) og verður gamli vegurinn notaður sem námuvegur en hann nær að haugstæðinu. Núverandi yfirborð þar sem efnistakan fer fram er nokkuð slétt.

Efnið í námunni verður unnið í efra burðarlag og klæðingu.

Vinnsla og frágangur

Gert er ráð fyrir 3.500 m² haugstæði fyrir verktaka, á næsta stelli neðan við efnistökkuna til mölunar og haugsetningar sbr. teikningu (gult svæði). Jafna þarf undir haugstæðið fyrir vinnslu.

Áætlað er að vinna hraunið niður í allt að 6,5 m dýpt, þ.e. vinnsludýpt námunnar verður allt að 6,5m. Efnistaka úr námunni er samtals um 20.000 m³. Vinna þarf 17.000 m³ af efra burðarlagi (0/22 mm efni) og 3.000 m³ af klæðingarefni (8/16 mm efni).

Við vinnslu og endanlegan frágang skal verktaki sjá til þess að ekki myndist vatnsuppstaða, en hægt er að veita yfirborðsvatni til norðurs og suðurs. Við endanlegan frágang verður skilið eftir námustál með sem náttúrulegasta útliti og afgangssteinum úr síðustu sprengingu ýtt upp að námustálinu til að mynda eins konar hrunstall neðan við stálið. Ekki verður sáð í sárið, en ofanafýtingu ýtt aftur yfir námubotninn og hann sléttaður.

3.3. FRAMKVÆMDATÍMI OG FRÁGANGUR

Fyrirhugað er að bjóða út framkvæmdir við efnisvinnslu í námunni sumarið 2015 og að þeim framkvæmdum ljúki að hausti 2015 og verður unnið efni sett í hauga annarsvegar burðarlagsefni og hinsvegar efni í klæðingu. Efninu verður síðan ekið út í veginn vorið 2016 og lokið við allan frágang námunnar í kölfar þess sumarið 2016. Við efnisvinnslu í námunni 2015 mun viðkomandi verktaki vera með tímabundna vinnuaðstöðu og kaffiskúr við námuna.

Vinnutilhögun í námunni verður ákvörðuð í samráði við eftirlit. Reynt verður að haga framkvæmdum þannig að sem minnst rask verði á gróðri og jarðvegi og náman ekki höfð opin lengur en nauðsyn krefur.

Vanda þarf allan frágang þeirra svæða sem raskað verður við efnistöku og efnisvinnslu. Að efnistöku lokinni verður frágangi hagað þannig að ekki skapist hætta á jarðvegsrofi. Röskuð svæði verða mótuð í samræmi við landslag og halla umhverfis og brúnir efnistökusvæðis aðlagðar að landinu í kring. Reynt verður að komast hjá því að það myndist vatnsuppistaða í námunni. Botn klapparnáunnar verður jafnaður út og ónothæfu efni sem fellur til við efnisvinnsluna jafnað yfir botninn og komið fyrir við námustálið til að gera það minna áberandi.

Við frágang verður flutt til efni í jöðrum námunnar til að aðlaga námusvæðið betur að landi. Í lok framkvæmda verður lífrænum jarðvegi jafnað yfir þar sem hann er til staðar.

Allur frágangur á námusvæðinu verður í samráði við eftirlitsmann Vegagerðarinnar og fulltrúa Umhverfisstofnunar.

Mögulegt er að svæðið verði nýtt síðar, en ákvörðun um það verður tekin þegar þar að kemur. Ef stækka á námuna umfram það sem hér kemur fram verður það metið í samræmi við lög um mat á umhverfisáhrifum nr. 106/2000.

4. UMHVERFIS- OG FRAMKVÆMDAÞÆTTIR

Skilgreindir eru þeir umhverfisþættir sem líklegt er að verði fyrir áhrifum vegna fyrirhugaðrar framkvæmdar og hvaða framkvæmdaþættir það eru sem valda þeim.

4.1. ÞÆTTIR SEM LÍKLEGA VALDA UMHVERFISÁHRIFUM

Vegna lagningar klæðningar og efra burðarlags á Kaldadalsveg frá slitlagsenda austan Ármannsfells er þörf á vegagerðarefni úr námu. Efnistaka getur valdið umhverfisáhrifum. Umhverfisáhrif úr námu eru háð staðsetningu, magni og frágangi.

4.2. UMHVERFISÞÆTTIR SEM GETA ORÐIÐ FYRIR ÁHRIFUM

Efnistaka úr námu við Sæluhúsaðir mun hafa í för með sér styttri efnisflutninga en aðrir kostir sem skoðaðir hafa verið og þar með draga úr mengandi útblæstri, kostnaði og slysaþættu.

Þeir umhverfisþættir sem efnistakan getur haft áhrif á eru:

- Landslag / ásýnd og verndargildi
- Jarðmyndanir
- Gróður
- Fornleifar

Til að neikvæð áhrif efnistökkunnar verði sem minnst verður náman aðlöguð landi eins vel og hægt er í samráði við eftirlitsfulltrúa Umhverfisstofnunar. Reynt verður að raska ósnertu landi sem minnst.

5. MÖGULEG UMHVERFISÁHRIF

5.1. LANDSLAG, ÁSÝND OG VERNDARGILDI

Náma E2e við Sæluhúsaðir er eins og áður segir innan vatnsverndarsvæðis Þingvallavatns. Náman verður norðan megin í Sæluhúsaðum og því ekki sýnileg frá Kaldadalsvegi en mun sjást frá gamla veginum.

Náman mun hafa áhrif á landslagið en með góðri hönnun, frágangi og eftirliti með framkvæmdum er hægt að draga verulega úr neikvæðum áhrifum efnistökkunnar á landslag. Stuðlað verður að því að röskun á landi verði sem minnst og að hún takmarkist fyrst og fremst við vel afmarkaðan efnistökkustað ásamt haugsvæði og svæðinu þar á milli. Leitast verður við að útmörk námunnar falli sem best að landinu í kring. Lögð verður áhersla á vandaðan frágang og allur akstur vegavinnutækja utan markaðs framkvæmdasvæðis verður óheimill.

Í útboðsgögnum mun koma fram að mörk vinnusvæðis séu námur eins og þeim er lýst en þar er efnistakan og haugstæðið afmörkuð. Þar mun einnig standa að verktaka sé óheimil umferð utan vinnusvæðis og má því ekki athafna sig utan námuveg, haugstæðis og efnistökkusvæðis. Ennfremur mun koma fram í útboðsgögnum að jafna þurfi haugstæðið fyrir vinnslu. Þar verður því rask, en lítið áberandi þegar vinnslu er lokið og haugar farnir.

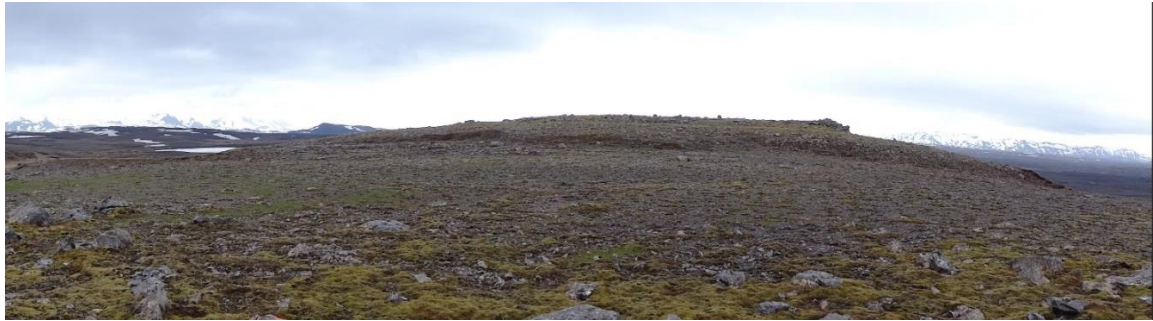
5.2. JARÐMYNDANIR

Efnistakan er áætluð í klapparhæð við Sæluhúsaðir en það er innan grágrýtismyndunar og hefur myndast við eldgos í byrjun ísaldar. Innan grágrýtismyndunarinnar skiptast á hraunlög frá hlýskeiði ísaldar og setlög, oft jökulbergslög frá jökulskeiðum eða móberg. Jöklar hafa mótað hæðina og landslagið í kring.

Engum jarðlögum sem hafa verndargildi verður raskað né spillt við efnistökkuna og klapparhæðin er ekki talin sérstök né markverð. Hægt er að taka efni úr hæðinni og ganga frá henni þannig að efnistakan falli vel að landi. Áhrif efnistökkunnar á mikilvægar jarðmyndanir eru talin óveruleg.

5.3. GRÓÐUR

Efnistakan er í lítt gróna klapparhæð og raskast því lítill gróður, sem virðist auk þess vera eins víða í nágrenninu. Áhrif efnistökkunnar á gróður er því óveruleg.



Mynd 4. Mynd af fyrirhuguðu námusvæði

5.4. FORNLEIFAR

Fornleifakönnun fór fram á svæðinu árið 2005 í tengslum við uppbyggingu Kaldadalsvegjar (áður Uxahryggjarvegjar) frá Litla Brunnavatni að Ormavöllum. Í nágrenni við þessa námu var skráð ein fornleif varða (Varða nr. 5) sem er lítil strýtulaga varða sem stendur rétt vestan við núverandi veg. Náman er um 30 m frá námusvæðinu og verður þess sérstaklega gætt að ekkert verði hróflað við henni.

6. AÐGERÐIR Á FRAMKVÆMDATÍMA

- Skv. 1. mgr. 15. gr. reglugerðar um framkvæmdaleyfi skal skipulagsfulltrúi hafa reglulegt eftirlit með framkvæmdaleyfisskyldum framkvæmdum og ganga úr skugga um að þær séu í samræmi við útgefin leyfi. Skv. 3. mgr. 15. gr. sömu reglugerðar segir þó að heimilt sé að taka mið af eigin eftirliti framkvæmdaaðila þegar ákveðið er umfang lögboðsins eftirlits skipulagsfulltrúa.
- Gert er ráð fyrir að græða upp jafn stórt gróðursvæði og raskast vegna framkvæmdarinnar í samræmi við 17. gr. laga um landgræðslu nr. 17/1965. Vegagerðin mun leita eftir ráðgjöf og aðstoð hjá Landgræðslu ríkisins um uppgæðsluna.
- Vegagerðin mun sjá um eftirlit með framkvæmdum. Eftirlitið felst í því að sjá um að verktaki uppfylli það sem fram kemur í útboðsgögnum um framkvæmd verksins.
- Framkvæmdaraðili, þ.e. Vegagerðin mun stuðla að því að röskun á landi verði haldið í lágmarki og að hún takmarkist fyrst og fremst við námusvæðið sjálft sem nær til efnistökusvæðisins, haugsvæðis og svæðis þar á milli. Útmörk námunnar verða afmörkuð þannig að þau falli sem best að landslagi. Lögð verður áhersla á að verktaki gæti þess vel að raska hvergi landi utan við afmarkað námusvæði.
- Við frágang verður ónothæfu efni sem fellur til við efnisvinnsluna jafnað yfir botninn og komið fyrir við námustálið til að gera það minna áberandi.

8. HEIMILDIR

1. Aðalskipulag Bláskógabyggðar Þingvallasveit 2004-2016, greinargerð, stefnumörkun og skipulag, September 2005.
2. Fornleifakönnun vegna vegaframkvæmda á Uxahryggjaleið, Núttúrufræðistofa vestfjarða, júlí 2005.

9. TEIKNINGAR

Teikning 1. Vegagerðin, (2015): Grunnmynd, mkv 1:2000. Dags. 23. Júní 2015



Litla Brunnavatn

Sandvatnsvísl

Haugstæði

Efnistaka

Landmælingar: Vegagerðin
 Hnitakerfi: ISN83 Heðarkefni:
 Loftmyndataka og myndmæling:
 Flughæð: 3000 m Mósavasaróð
 Kortgerð: Vegagerðin

VEGAGERÐIN

Jarðfræðeild

M/ELKV	Hannað	Teikn.	Höskuldur Blü Jónsson
1:2.000 (A3)		Yfirf.	
		Samþ.	

Sæluhúshæðir
 22739

Grummynd

550-02
 1 af 1
 23.júní 2015