



Gerð varnargarða við Mútlakvísl á Mýrdalssandi 20. febrúar 2014.

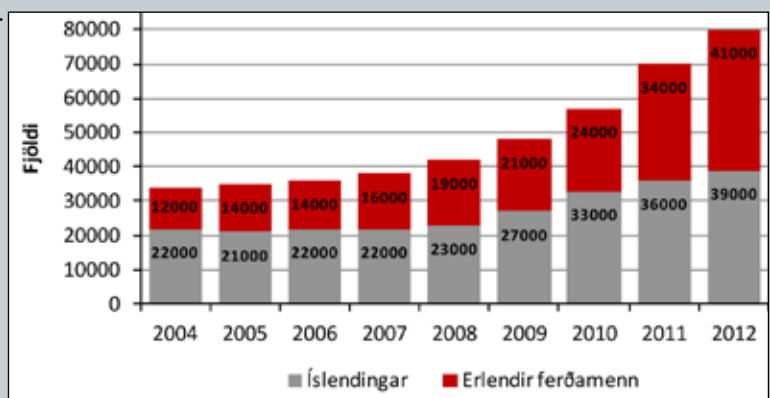
Frá Rannsóknasjóði Vegagerðarinnar

Hér á eftir er gerð örstutt grein fyrir efni níu rannsóknarskýrsla. Finna má skýrslurnar í heild á www.vegagerdin.is undir „Upplýsingar og útgáfa / Rannsóknaskýrslur“.

Íbúar og ferðamenn í Vestmannaeyjum 2012 janúar 2013

Skýrslan fjallar um verkefnið: „Ferðalangar milli lands og Eyja“. Greint er frá niðurstöðu könnunar meðal innlendra og erlendra ferðamanna um borð í Herjólfí sumarið 2012 og einnig eru teknar saman upplýsingar úr fyrri könnunum. Meðal þess sem fram kemur er að hlutfall Íslendinga og erlendra ferðamanna á Íslandi sem heimsækja Vestmannaeyjar hefur aukist frá 2004. Munar þar mestu um tilkomu Landeyjarhafnar árið 2010. Áætlað er að útgjöld innlendra gesta í Eyjum árið 2012 hafi verið 1,4 milljarðar króna, þar af

um 500 milljónir v. þjóðhátíðargesta. Ýmislegt fleira kemur fram í skýrslunni um hvað ferðamenn skoða í Eyjum og gefnar voru einkunnir fyrir ýmsa þætti, s.s. viðmót íbúa, ▶



Áætlaður fjöldi Íslendinga og erlendra ferðamanna sem heimsóttu Vestmannaeyjar 2004-2012.

Framkvæmdafréttir Vegagerðarinnar 4. tbl. 22. árg. nr. 622 10. mars 2014

Ritstjórn og umsjón útgáfu:
Viktor Arnar Ingólfsson
Ábyrgðarmaður:
Gunnar Gunnarsson
Prentun: Oddi

Ösk um áskrift sendist til:
Vegagerðin
Framkvæmdafréttir
Borgartúni 7
105 Reykjavík
eða með tölvupósti til:
vai@vegagerdin.is

Vegagerðin gefur út Framkvæmdafréttir til að kynna útbóðs-framkvæmdir fyrir verktökum. Fyrirhuguð útbóð eru kynnt, útbóðsauglýsingar eru birtar og greint er frá niðurstöðum og samningum. Auk þess er í blaðinu annað það fréttafni sem verður til hjá stofnuninni og talið er að eigi erindi til verktaka. Útgáfa er óregluleg og nokkrar vikur geta liðið milli tölublaða. Áskrifendur eru m.a. verktakar, verkfræðistofur, fjölmiðlar og áhugafólk. Áskrift er endurgjaldslaus.

► persónulega þjónusta, hreinleiki bæjarins og fleira. Í skýrslunni er einnig greint frá niðurstöðum könnunar meðal Eyjamanna sjálfra í þessu sambandi.

Íslenskar olíur til vegagerðar janúar 2013

Þetta er önnur áfangaskýrsla um verkefnið „Lífolía til vegagerðar“. Í skýrslunni er fjallað um bindiefni til klæðinga og tilraunaútlögn með mýkingarefni úr lífolíum, sem framleiddar eru úr úrgangsstekingarolíu frá veitingastöðum og úr dýrafitu frá afurðarstöðvum. Gerðar voru mælingar á eðlis- og efnaeiginleikum íblöndunarefna úr dýraolíu og niðurstöður settar fram í skýrslunni. Þá er greint frá útlögn tilraunakafli sumarið 2012 og mælingum á viðlöðunareiginleikum í raunblönduprófi, sem gaf 100% viðlöðun. Rannsóknir sem greint er frá í þessari skýrslu eru í framhaldi af rannsóknum og tilraunum með klæðingar með mýkingarefni úr repjuolíu og fiskiafurðum, sem hófust árið 2006.

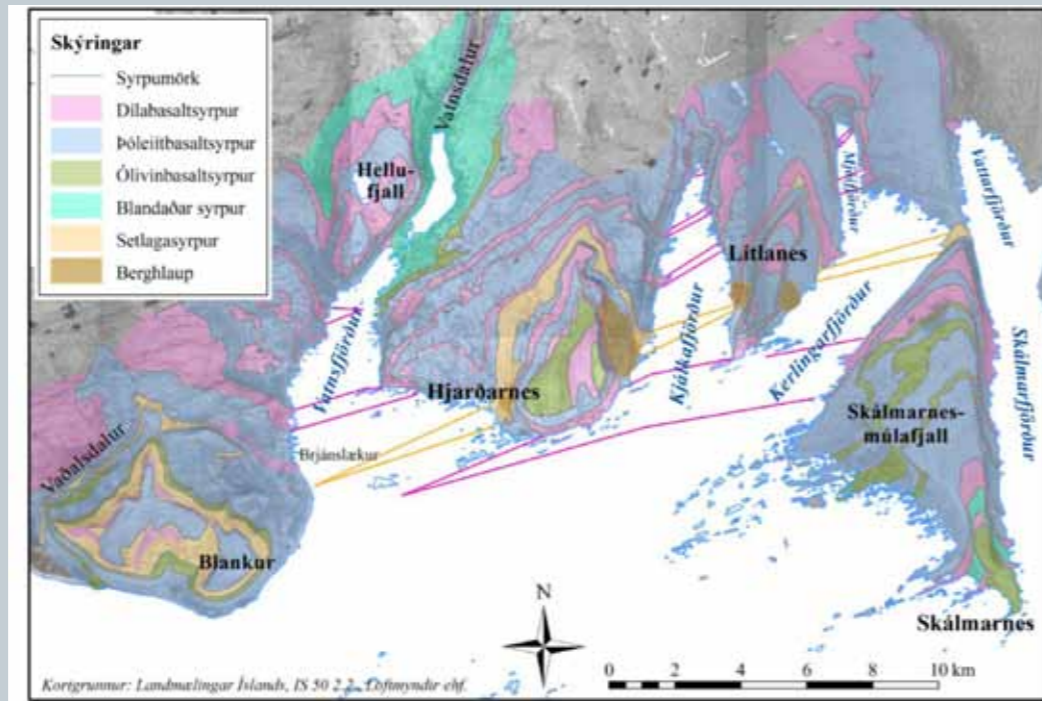
Fleytitíð – Álagstoppar í morgunumferð einkabíla og almenningsamgangna febrúar 2013

Í skýrslunni segir: „...það að fletja út álagstoppa og draga úr þörf á aukinni afkastagetu með því að hliðra til opnunartíma og starfsemi stofnana/vinnustaða er kallað fleytitíð“. Verkefnið var frumathugun á því hvort fleytitíð geti skilað einhverjum árangri til að fletja út álagstoppa í umferð. Umferð um Miklubraut var skoðuð í þessu sambandi í tengslum við Háskóla

Íslands, Háskólann í Reykjavík og Landspítalann. Í stuttu máli eru niðurstöður þær að ná mætti árangri með því að færa álagstoppa umferðar sem áætluð er til HÍ um 15 mínútur. Það gæti t.d. gerst með því að breyta upphafstíma kennslustunda.

Uppbygging jarðlaga frá Vatnsfirði að Vattarfirði við Breiðafjörð febrúar 2013

Skýrslan fjallar um verkefnið: „Jarðfræðikort af Barðaströnd“. Undirtitill skýrslunnar er: „Samspil eldvirkni, höggunar og setmyndunar“. Í skýrslunni er greint frá og fjallað um að berggrunnskort í mælikvarðanum 1:50.000 hafi verið dregið upp af svæðinu, byggt á gögnum sem safnast hafa saman við kennslu í jarðfræðikortlagningu við Háskóla Íslands síðastliðin 30 ár.



Yfirlitskort. Jarðlagasyrputengingar milli svæða

Próf á malbiki með endurunnu malbiki mars 2013

Ýmis próf voru gerð á fjórum malbiksblöndum með steinefni úr Hólabrúarnámu. Blöndurnar voru ýmist hreinar eða með 10, 20 og 30% íblöndun endunnins malbiks (uppfræstu gömlu malbiki). Malbikið var framleitt í stöð af Malbikunarstöðinni Hlaðbær-Colas, sem reglulega framleiðir malbik með 10% endurunnu malbiki. Fram kemur að sýnin með íblöndun endunnins malbiks eru ekki frábrugðin hreinni malbiksblöndu hvað varðar niðurstöður prófanna. Jafnframt standast blöndurnar nær allar venjulegar kröfur fyrir þá þætti sem prófaðir voru.

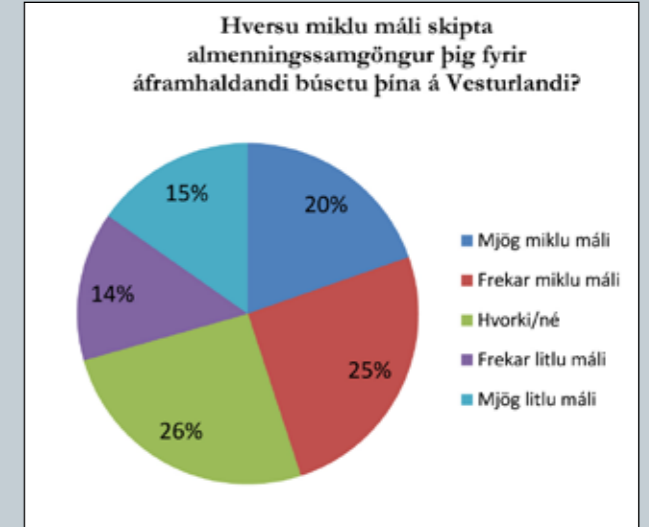
Miklubraut: Áhrif lækkunar hámarks hraða mars 2013

Umræður hafa skapast um áhrif lækkunar hámarks hraða á stofnbrautum í Reykjavík. Staðbundnar rannsóknir hefur skort til að hægt sé að meta kosti og galla hraðalækkunar. Í skýrslunni er gerð grein fyrir niðurstöðum tilviksrannsóknar (case study) á Miklubraut. Með umferðarhermun er kannað hvaða áhrif lækkun hámarks hraða hefur á afkastagetu og ferðatíma. Einnig er skoðað hafa áhrif lækkun hámarks hraða hefur á hljóðvist og reynt að meta, út frá heimildum, hvaða áhrif það hefur á slysatíðni og mengun af umferð. Niðurstöðurnar benda til að lækkun á viðmiðunarhraða grænnar bylgju umferðarljósa úr 52 km/klst. í 43 km/klst.



Dæmi um miðlun upplýsinga til vegfarenda um græna bylgju umferðarljósa.

á Miklubraut frá Lönguhlíð að Grensásvegi, muni draga umtalsvert úr neikvæðum áhrifum umferðar án óásættanlegrar aukningar í ferðatíma. Þetta verkefni fékk einnig styrk frá Reykjavíkurborg.



Mikilvægi almenningssamgangna fyrir áframhaldandi búsetu á Vesturlandi.

Umhverfislegur ávinningur af almenningsgöngum á Vesturlandi mars 2013

Meginmarkmið verkefnisins var að leggja mat á viðhorf fólks á Vesturlandi til breyttra ferðavenja með tilkomu nýs samnings um almenningsgöngur og leggja mat á umhverfislegan ávinning af breyttu kerfi almenningsgöngna. Gerð var viðhorfskönnun meðal íbúa á Vesturlandi og niðurstöður hennar, ásamt upplýsingum um umferðartölur, meðalneyslu einkabíla og þeirra strætisvagna sem aka um Vesturland, notaðar til að meta ádurnefndan umhverfislegan ávinning. Ýmsar niðurstöður komu út úr viðhorfskönnuninni. Algengasti ferðamáti er nú einkabíll, bæði innan og utan sveitarfélaga. Gangandi og hjólandi umferð er þó nokkur innan sveitarfélaga. Fáir nota almenningsgöngur sem í boði eru, nema á Akranesi, en þar hefur verið ►



Vaðlaheiðargöng, staða framkvæmda 3. mars 2014. Búið er að sprengja 1.936 m frá Eyjafirði sem er 27% af heildarlengd.

Heildarlengd ganga í bergi 7.170 m, vegskálar ekki meðtaldir. Sjá: www.vadlaheidi.is



Norðfjarðargöng, staða framkvæmda 3. mars 2014. Búið er að sprengja 786 m frá Eskifirði sem er 10,4% af heildarlengd.

Heildarlengd ganga í bergi 7.542 m, vegskálar ekki meðtaldir. Sjá: www.austurfrett.is

► boðið upp á strætóferðir síðan 2008. Tæplega helmingur svarenda telja það skipta máli fyrir áframhaldandi búsetu á svæðinu, að almenningssamgöngur séu góðar. Til að strætó verði ákjósanlegur valkostur skiptir tímatafla, eldsneytisverð og tengingar milli leiða mestu máli. Í skýrslunni eru dregnar þær ályktanir að efling almenningssamgangna á Vesturlandi sé vel til þess fallin að draga úr neikvæðum umhverfisáhrifum af völdum umferðar.

Breitt bindiefni í klæðingar – Heimildakönnun og prófanir mars 2013

Í skýrslunni er gerð grein fyrir svörum frá Nordurlöndunum, við ýmsum spurningum um klæðingar (gerðir, notkun, bindiefni og fleira). Spurningalistinn var sendur gegnum NVF samstarfið (slitlaganefnd). Þá er einnig gerð grein fyrir forprófunum á rannsóknastofu á eiginleikum fjölliðubreytts þjálbiks og bikþeytu í klæðingar, til samanburðar við bindiefni sem ekki hefur fjölliðu. Tilgangur hvorutveggja var að kanna hvort æskilegt sé að innleiða fjölliðu í klæð-

ingar hérlandis. Niðurstöður spurningakönnunarinnar benda til að æskilegt sé að þróa fjölliðubættar bikþeytur þannig að þær henti hérlandis. Þó er bent á að líklega þurfi að huga betur að vinnslu og undirbúningi steinefna, t.d. með þvotti,



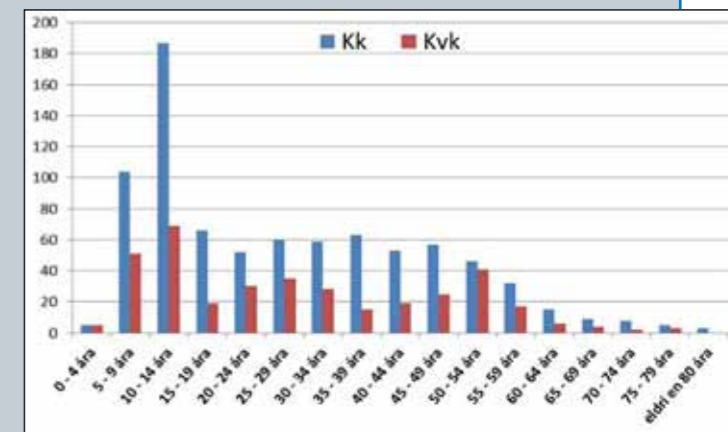
Togprófun - áhrif fjölliðu á festu steinefnis í bindiefninu.

ekki síst í bikþeytur. Erfitt reyndist að draga miklar ályktanir af þeim forprófunum sem voru gerðar. Bæði voru prófin fá og ýmis atríði við uppsetningu prófanna kunna að hafa áhrif á niðurstöðurnar. Vísbendingar eru þó um að steinefni geti setið lengur í fjölliðubættu biki.

Hjólreiðaslys á Íslandi – Áfangaskýrsla mars 2013

Í rannsókninni voru borin saman gögn um einstaklinga sem slösuðust við hjólreiðar úr slysaskrá Umferðarstofu og sjúkraskrá Landspítala háskólasjúkrahúss. Miðað er við árin 2000 til 2011. Rannsóknin leiddi í ljós að fjölmörg dæmi voru um slasaða hjólreiðamenn sem ekki fundust í skrá spítalans þegar leitað var eftir hjólreiðslysnum, þ.e. þeir sem hafa slasast á reiðhjóli eru ekki skráðir sem slíkir inn í kerfi Landspítalans. Olli það vandræðum og töfum við vinnslu rannsóknarinnar, en gerð verður grein fyrir ítarlegri leit og skoðun í gagnagrunni spítalans í lokaskýrslu. Í þessari skýrslu kemur fram að með ítarlegri áverkagreiðningu á alls 1.193 einstaklingum kom í ljós að einungis 4% þeirra hlutu alvarleg meiðsli. Rannsóknin

bendir einnig til að a.m.k. 127 hafi slasast við hjólreiðar á ári að meðaltali, en í slysaskrá Umferðarstofu eru þeir að jafnaði 53. ►



Aldur og kyn slasaðra hjólreiðamanna á árunum 2001-2011.

Auglýsingar útboða

Svínvetningabraut (731), klæðingarendi - Kaldakinn 14-016

Vegagerðin óskar eftir tilboðum í endurbyggingu Svínvetningabrautar (731) á 5,15 km löngum kafla, frá klæðingarenda 2,18 km sunnan við vegamót við Hringveg (1) og rétt suður fyrir heimreiðina að Köldukinn.

Helstu magntölur eru:

Skering	7.630 m ³
Fylling	4.590 m ³
Fláafleygar	3.190 m ³
Styrktarlag (neðra burðarlag)	7.280 m ³
Burðarlag (efra burðarlag)	5.980 m ³
Klæðing	34.115 m ²
Ræsalögn - stálrör	24 m
Endafrágangur ræsa	9 stk.
Rásarbotn og fláar	46.506 m ²
Frágangur svæða við hlið vegar	15.000 m ²

Útlögn klæðingar skal að fullu lokið fyrir 1. september 2014 og verkinu skal að fullu lokið fyrir 1. október 2014. Útboðsgögnin verða seld hjá Vegagerðinni Miðhúsa-vegi 1 á Akureyri og Borgartúni 7 í Reykjavík (móttaka) frá og með mánudeginum 10. mars 2014. Verð útboðsgagna er 4.000 kr.

Skila skal tilboðum á sömu stöðum fyrir kl. 14:00 þriðjudaginn 1. apríl 2014 og verða þau opnuð þar kl. 14:15 þann dag.

MÖRK ÚTBOÐS

MÖRK ÚTBOÐS

Loftmynd: Loftmyndir ehf.

► **Frærækt innlendra plöntutegunda**

til uppgræðslu vegfláa mars 2013

Um er að ræða stöðuskýrslu fyrir annað ár verkefnisins, sem áætlað er að taki fimm ár að vinna. Það er í raun framhald af verkefnum um uppgræðslu vegfláa með innlendum



úthagategundum. Þetta verkefni felst í fræræktar- og fræverkunartilraunum á þeim belgurtartegundum sem hafa reynst vel við uppgræðslu vegfláa. Markmið þessa verkefnis er að í lok þess verði til nothæft og vel spírandi fræ af hentugum tegundum til að nota sem stofnfræ til þeirra sem vilja hefja fræframleiðslu. Á árinu voru lagðar út smáreitartilraunir í frætökuspildum til að fá fram hagkvæmni við sáningu miðað við beina útplöntun, niturbindingu og þar með áhrif á frjósemi jarðvegs og að lokum tengslamyndun plöntu og rótafrjósibaktería. ■

Niðurstöður útboða

Stykkishólmur

- Lenging ferjubryggju 13-073
Tilboð opnuð 18. febrúar 2014. Hafnarstjórn Stykkishólmsbæjar auglýsti eftir tilboðum í verkið „Stykkishólmur - Lenging ferjubryggju“. Verkið felst í að lengja ferjubryggju um 12 metra.



Helstu magnþölur:

Jarðvinna, upptekt og endurröun grjóts	200 m³
Steypa landvegg	12 m
Rekstur bryggjustaura (stál)	6 stk.
Bryggjusmíði (stál og harðviður)	100 m²

Verkinu skal lokið eigi síðar en 31. maí 2014.

nr.	Bjóðandi	Tilboð (kr.)	Hlutfall (%)	Frávik (þús.kr.)
2	AK Flutningar ehf., Reykjavík	19.959.040	120,5	1.886
1	Lárus Einarsson, Kópavogi	18.073.218	109,1	0
---	Áætlaður verktakakostnaður	16.558.430	100,0	-1.515

Borgarfjarðarhreppur, styrking

brimvarnar við Hafnarhólma 14-031

Tilboð opnuð 25. febrúar 2014. Styrking brimvarnar við Hafnarhólma á Borgarfirði Eystri. Um er að ræða hækkun og styrkingu á 55 m kafla.

Helstu magnþölur:

Grjótvinnsla og útlögn stórgrýtis	900 m³
Upptekt og endurröðun grjóts	900 m³

Verkinu skal lokið eigi síðar en 30. apríl 2014.

nr.	Bjóðandi	Tilboð (kr.)	Hlutfall (%)	Frávik (þús.kr.)
3	P.S. verktakar ehf., Egilsstöðum	13.966.218	150,7	2.535
2	Ylur ehf., Egilsstöðum	13.952.970	150,6	2.522
1	Héraðsverk ehf., Egilsstöðum	11.430.900	123,4	0
---	Áætlaður verktakakostnaður	9.267.000	100,0	-2.164

Akureyri - endurbygging

Togarabryggju, þekja og lagnir

Tilboð opnuð 25. febrúar 2014.

Hafnasamlag Norðurlands auglýsti eftir tilboðum í ofangreint verk.

Helstu verkþættir og magnþölur eru:

Bygging veituhúss.	
Ídráttarrör fyrir rafmagn.	
Leggja vatnslagnir og koma fyrir vatnsbrunnum.	
Steypa þekju	2.100 m²
Malbikun	2.000 m²

Verkinu skal lokið eigi síðar en 11. júlí 2014.

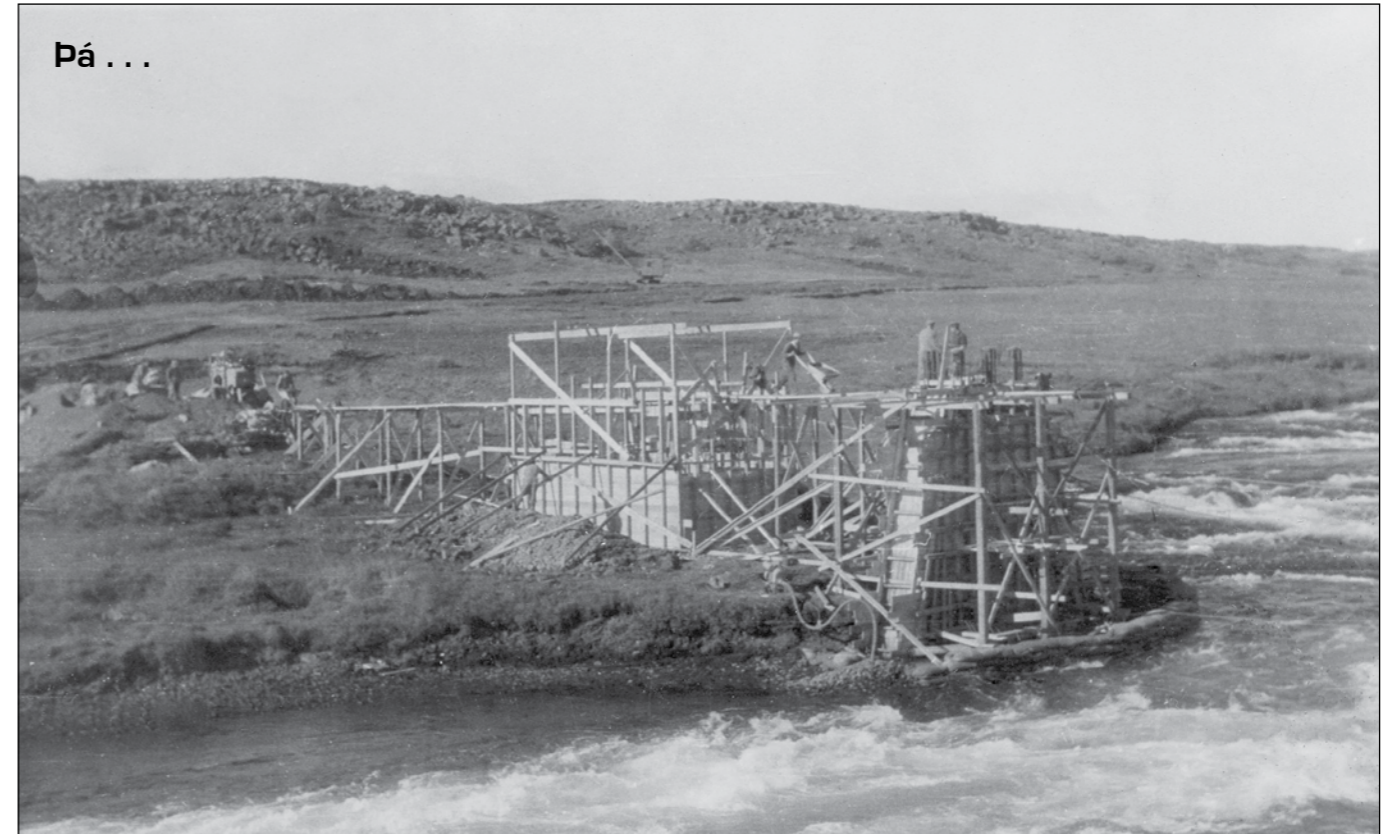


nr.	Bjóðandi	Tilboð (kr.)	Hlutfall (%)	Frávik (þús.kr.)
---	Áætlaður verktakakostnaður	66.682.400	100,0	3.690
3	Stálborg ehf., Hafnarfirði	65.622.550	98,4	2.630
2	BB byggingar ehf., Akureyri	64.990.000	97,5	1.998
1	Katla ehf., Dalvíkurbyggð	62.992.400	94,5	0



Þessi mynd birtist í 2. tbl. þessa árs og sýnir veg um Ólafsvíkurenni 1946. Myndin er úr safni Geirs G. Zoëga. Óstaðfest tilgáta var að maðurinn á myndinni sé Stefán Kristjánsson sem var vegaverkstjóri í Ólafsvík frá 1930 til 1961. Nú hafa borist nokkuð tryggar staðfestingar á að þessi tilgáta sé rétt. Einnig hefur komið fram að bíllinn sé af gerðinni Dodge Carryall. Hann var í eigu Helga Péturssonar sem annaðist sérleyfisakstur á Snæfellsnes í áratugi undir merkinu HP. Dodge-bífreiddin var notuð í akstur undir Enninu sem var erfður og varasamur vegur.

Þá . . .



Brúargerð yfir Sogið hjá Írafossi 1950. Grafningsvegur efri (360). Brúin var gerð vegna virkjunarframkvæmdanna við Írafoss. Stöpullinn er kominn í fulla hæð en ofan á hann komu svo langbitarnir sem sjá má á neðri myndinni. Verið er að steypa stöpullinn, steypuhrærivél er í landi og menn aka hjólbörum eftir braut. Tveir menn taka á móti. Efstu langborð á landstöplinum sýna endnlega hæð hans. Við brekkurætur í fjarska má sjá víraskurðgröfu sem væntanlega hefur verið að grafa skurð til að þurrka upp vegstæðið.

. . . og nú



Vesturendi brúarinnar yfir Sogið hjá Írafossi. Sjá má hvað lónið fyrir ofan virkjunina stendur hátt miðað við brúarstöpulinn. Myndin er tekin sumarið 2013.

Yfirlit yfir útboðsverk

Þessi listi er stöðugt til endurskoðunar og geta dagsetningar og annað breyst fyrirvaralaust. Það eru auglýsingar útboða sem gefa endanlegar upplýsingar. Fremst í lista er númer útboðs í númerakerfi framkvæmdaedeildar. **Rautt númer = nýtt á lista**

Fyrirhuguð útboð	Auglýst: dagur, mánuður, ár
14-030 Gras- og kantsláttur á Suðursvæði 2014-2015	2014
14-029 Reykholtisdalsvegur (519) og Hvítársíðuvegur (523), Stóri Ás - Gilsbakki	2014
14-003 Hringvegur(1) um Jökulsá á Fjöllum, brú og vegur	2014
14-019 Krýsuvíkurvegur (42) 2014	2014
14-015 Efnisvinnsla á Norðursvæði 2014	2014
14-027 Upphéraðsvegur (931), Bolalækur - Brekkugerði	2014
14-017 Hvammavegur (853), Staðarbraut - Kísilvegur, bundið slitlag	2014
14-016 Svínvetningabraut (731), Blönduós - Kaldakinn, bundið slitlag	2014
14-013 Yfirlagnir á Norðursvæði og Austursvæði 2014, malbik	2014
14-026 Vetrarþjónusta 2014-2019, Reykjanesbraut - Suðurnes	2014
14-020 Vetrarþjónusta 2014-2019, Vestur-Skaftafellssýsla, vestur hluti	2014
14-021 Vetrarþjónusta 2014-2019, Vestur-Skaftafellssýsla, austur hluti	2014
14-022 Vetrarþjónusta 2014-2019, Rangárvallasýsla og Flói	2014
14-023 Vetrarþjónusta 2014-2019, uppsveitir Arnessýslu	2014
14-024 Vetrarþjónusta 2014-2019, Selfoss - Reykjavík	2014
14-025 Vetrarþjónusta 2014-2019, Höfuðborgarsvæðið	2014
14-012 Yfirlagnir á Suðursvæði og Vestursvæði 2014, malbik	2014
14-014 Yfirlagnir á Suðursvæði og Vestursvæði 2014, repave/fræsing og malbik	2014
14-028 Vestfjarðavegur (60), um Reykjadalásá	2014

Fyrirhuguð útboð, framhald	Auglýst:
14-009 Yfirlagnir á Suðursvæði 2014, klæðing	2014
14-004 Endurbætur á Biskupstungnabraut (35), 2014	2014
14-006 Endurbætur á Hringvegi (1) í Reykjadal	2014
14-008 Yfirlagnir á Austursvæði 2014, klæðing	2014
14-005 Hringvegur (1), Hvalnesskriður, hrunvarnir	2014
13-074 Landeyjahöfn - lenging flóðvarnargarðs og aðkomuvegur	2014
13-067 Sjóvarnir Vestmannaeyjar 2013	2014
13-007 Svínadalsvegur (502), Leirársveitarvegur - Eyri	2014
14-018 Dettifossvegur (862), Tóveggur - Norðausturvegur	2014
Auglýst útboð	Auglýst: Opnað:
14-016 Svínvetningabraut (731), klæðingarendi - Kaldakinn	10.03.14 01.04.14
14-007 Yfirlagnir á Norðursvæði 2014, klæðing	17.02.14 11.03.14
14-011 Yfirlagnir á Vestursvæði og Norðursvæði 2014, blettanir með klæðingu	17.02.14 11.03.14
14-010 Yfirlagnir á Vestursvæði 2014, klæðing	17.02.14 11.03.14
Útboð á samningaborði	Auglýst: Opnað:
14-030 Borgarfjarðarhreppur, styrking brimvarnar við Hafnarhólma 2014-2015	10.02.14 25.02.14
14-032 Akureyri - endurbygging Togarabryggju, þekja og lagnir	10.02.14 25.02.14
13-073 Stykkishólmur - Lenging ferjubryggju	01.02.14 18.02.14
13-075 Meðallandsvegur (204) um Fljótakróka	16.12.13 14.01.14
Samningum lokið	Opnað: Samið:
13-061 Endurbygging Fljótsdalsvegur (933), Hrafnkelsstaðir - Upphéraðsvegur Ylur ehf., kt. 430497-3199	13.08.13 27.02.14



Öxnadalshéiði 4. mars 2014. Ruðningar blásnir frá vegöxlinni. Mynd: Hafðís Eygló Jónsdóttir.